



# ESTADOS UNIDOS DO BRASIL

# DIÁRIO OFICIAL

SEÇÃO III

ANO XXIII — N.º 19

CAPITAL FEDERAL

QUINTA-FEIRA, 28 DE JANEIRO DE 1966

## DEPARTAMENTO NACIONAL DA PROPRIEDADE INDUSTRIAL

### PRIVILÉGIO DE INVENÇÃO

TÉRMO 121.532

27 de Julho de 1960

Requerente: Josef Gabier — Suíça.

Título: Caixa para acondicionar e distribuir substâncias pastosas.

Privilégio de invenção.

1.º — Caixa para acondicionar e distribuir substâncias pastosas dotada com um fundo que se apoia de modo a poder girar na parede periférica da caixa, e com um fundo intermédio que forma êmbolo que está acoplado ao referido primeiro fundo por intermédio duma fôlha de mola e que é ajustável ao longo da parede periférica mas duma tira que curva em arco que pelo fato da fôlha de mola ter a borda dotada de rosea interior, caracterizada e se estende sobre um diâmetro da caixa, e pelo fato do fundo da caixa ou o fundo intermédio que forma êmbolo ser dotado com meios para segurar a parte central da fôlha de mola e ser dotado com uma ranhura que se estende sobre um diâmetro da caixa e que se destina a receber as extremidades livres da fôlha de mola em forma de tira.

Total de 4 pontos.

TÉRMO DE PATENTE N.º 121.645

de 29 de Julho de 1960

Hunter Douglas International Corporation — Estados Unidos da América.

Título: "Uma estrutura de apainelamento para um teto, parede ou superfícies semelhantes e um processo para a fabricação da mesma".

Privilégio de invenção.

1.º — Uma estrutura de apainelamento para um teto, parede ou superfície semelhante, compreendendo painéis que são arqueados junto às suas bordas longitudinais e são sustentados por vigas, vigas ou suportes esses sustentados por membros de suporte, travessas ou barrotos, caracterizada pelo fato de as referidas vigas serem presas aos membros de suporte por meio de dispositivos fixadores compreendendo primeiro partes para o suporte dos referidos painéis e vigas numa primeira posição na qual ficam suportados, a

## REVISTA DA PROPRIEDADE INDUSTRIAL

uma distância dos membros de suporte; pelo fato de apresentarem os referidos dispositivos de fixação segundas partes para o suporte das referidas vigas e painéis numa posição final na qual as bordas dos painéis ficam apertadas por entre as vigas e os membros de suporte; e pelo fato de que as referidas segundas partes são construídas de modo a que os dispositivos fixadores possam, sempre, ser levados de volta da sua posição final à sua referida primeira posição.

Seguem-se os pontos de 2 a 10.

A requerente reivindica de acordo com a Convenção Internacional e o Art. 21 do Decreto-lei n.º 7.903, de 27 de agosto de 1945, a prioridade do correspondente pedido depositado na Repartição de Patentes da Alemanha, em 1.º de agosto de 1959, sob n.º H. 37.080 V/37a.

TÉRMO 121.748

4 de Agosto de 1960

Requerente: Sociedade Industrial de Brinquedos Sobrinça S. A. — Estado do Rio de Janeiro.

Título: Nova articulação de guardas de cama de crianças.

Privilégio de invenção.

1.º — "Nova articulação de guardas de cama de crianças", caracterizada por hastes de guias, fixadas nos lados de cada cabeceira, verticalmente, tendo cada haste as duas extremidades e a parte central desviada, de modo a, sendo aparafusadas pelas extremidades e pela parte central, formar dois trilhos distanciados verticalmente, um em seguimento abaixo do outro, e tendo o trilho superior uma série de rasgos vesados longitudinalmente.

Total de 4 pontos.

TÉRMO 121.770

5 de Agosto de 1960

Requerente: Cid Stockler — São Paulo.

Título: Nova cadeira.

Privilégio de invenção.

1.º — Nova cadeira, caracterizada por compreender uma armação tubular rígida, em forma escalar, provida

internamente de um trançado de fios elétricos, representativos de uma teia ou outro desenho qualquer, armação esta provida de três pés tubulares articulados, um maior posterior e dois menores anteriores.

Total de 3 pontos.

TÉRMO 122.384

de 9 de Setembro de 1960

Requerentes: Mauricio Marcovici e Vitalis Cauly — Estado de São Paulo.

Patente de modelo de utilidade para: "Novo modelo de caneta esferográfica".

1.º — "Novo modelo de caneta esferográfica", caracterizado por ser constituído por um corpo (1) tubular, possuindo uma extremidade aberta, e a outra ligeiramente tronco-cônica, fechada a menos de um furo (3) coaxial, tendo possuindo, o corpo (1), próximo cuja extremidade é ligeiramente estreita à sua extremidade oposta, um suporte (5) e por ser dotado, deslocado de noventa graus em relação a este, próximo à mesma extremidade, um furo em forma de "8", isto é, tendo duas partes alargadas (6) e (7), uma acima e outra mais abaixo e unidas por uma parte estreita (8).

Total de 4 pontos.

TÉRMO N.º 126.915

De 22 de fevereiro de 1961

Requerente: Erich Fischehr — Suíça.

Invenção: Dispositivo Tensor para Dependurar Canções, Blusões e Semelhantes". — Privilégio de Invenção.

1.º — Dispositivo tensor para dependurar certas peças de roupa como calças, blusões e semelhantes, com dois suportes, guiados numa barra suspensa em posição deitada na posição de uso, deslocáveis longitudinalmente, caracterizado pelo fato que a dita barra (3) é elasticamente flexível e que se pode travar os dois suportes (6) na barra (3), sendo provido cada um dos suportes de um par de pernas (7) dirigidas da barra para baixo, encontrando-se os ditos pares de pernas no seu plano comum de deslocamento no estado sem travamento em posição oblíqua entre si e no estado de uso sob flexão elástica da barra (3) no mínimo aproxi-

madamente paralelos entre si, afim de segurar a peça de roupa (15) pelo feito da tensão.

Total de 8 pontos.

O requerente reivindica a prioridade de idêntico pedido depositado na Repartição de Patentes suíça de 25 de dezembro de 1960, sob número 2.059 de 1960.

TÉRMO N.º 127.424

De 7 de março de 1961

Requerente: The Electric Auto-Lite Company — Estados Unidos da América.

Título: Liga de Grade para Placas Positivas de Baterias de Chumbo-Ácido. — Privilégio de Invenção.

1.º — Numa placa positiva carregada-seca para um elemento de chumbo-ácido, uma grade de suporte para a placa fabricada de uma liga chumbo-antimônio, um corpo de material ativo de bióxido de chumbo fixado à grade numa entre-face onde o material ativo seco está em contacto elétrico com a liga da grade, e uma substância na entre-face que reduz a atividade química entre os dois materiais adjacentes.

Total 10 pontos.

A requerente reivindica de acordo com a Convenção Internacional e o Artigo 21 do Decreto-Lei número 7.903 de 27 de agosto de 1945, a prioridade do correspondente pedido depositado na Repartição de Patentes dos EE. U. da América, em 7 de março de 1960, sob número 12.920.

TÉRMO N.º 127.720

De 17 de março de 1961

Requerente: Libbery — Owens-Ford Glass Company — Estados Unidos da América.

Título: Unidade de Envidraçamento de Chapas — Múltiplas de Vidro — Privilégio de Invenção.

1.º — "Unidade de envidraçamento de chapas múltiplas de vidro", compreendendo uma pluralidade de chapas paralelas de vidro espaçadas uma da outra por dispositivos espaçadores dispostos entre as chapas de vidro, junto, mas interiormente a seus bordos periféricos, para serem as chapas mantidas em relação de espaçamento e para ser formado um canal que cerque a unidade, caracterizada por um suporte ajustado na periferia da unidade compreendendo uma tira de material inerte resiliente diante dos bordos periféricos das chapas de vidro e circundando dito canal exteriormente a ditos dispositivos sepa-

— As Repartições Públicas deverão remeter o expediente destinado à publicação nos jornais, diariamente, até às 15 horas, exceto aos sábados, quando deverão fazê-lo até às 11,30 horas.

— As reclamações pertinentes à matéria retribuída, nos casos de erros ou omissões, deverão ser formuladas por escrito, à Seção de Redação, das 9 às 17,30 horas, no máximo até 72 horas após a saída dos órgãos oficiais.

— Os originais deverão ser dactilografados e autenticados, ressalvadas, por quem de direito, rasuras e emendas.

— Excetuadas as para o exterior, que serão sempre anuais, as assinaturas poderão tomar, em qualquer época, por seis meses ou um ano.

— As assinaturas vencidas poderão ser suspensas sem aviso prévio.

Para facilitar aos assinantes a verificação do prazo de validade de suas assinaturas, na

## EXPEDIENTE

### DEPARTAMENTO DE IMPRENSA NACIONAL

DIRETOR GERAL  
ALBERTO DE BRITO FERREIRA

CHEFE DO SERVIÇO DE PUBLICAÇÕES  
MURILO FERREIRA ALVES

CHEFE DA SEÇÃO DE REDAÇÃO  
FLORIANO GUIMARÃES

### DIÁRIO OFICIAL

SEÇÃO III

Seção de publicidade do expediente do Departamento Nacional de Propriedade Industrial do Ministério de Indústria e Comércio

Impresso nas oficinas do Departamento de Imprensa Nacional

### ASSINATURAS

#### REPARTIÇÕES E PARTICULARES

##### Capital e Interior:

Semestre . . . Cr\$ 600,00  
Ano . . . . . Cr\$ 1.200,00

##### Exterior:

Ano . . . . . Cr\$ 1.300,00

#### FUNCIONÁRIOS

##### Capital e Interior:

Semestre . . . Cr\$ 450,00  
Ano . . . . . Cr\$ 900,00

##### Exterior:

Ano . . . . . Cr\$ 1.000,00

parte superior do endereço vão impressos o número do talão de registro, o mês e o ano em que findará.

A fim de evitar solução de

continuidade no recebimento dos jornais, devem os assinantes providenciar a respectiva renovação com antecedência mínima, de trinta (30) dias.

— As Repartições Públicas cingir-se-ão às assinaturas anuais renovadas até 29 de fevereiro de cada ano e as iniciadas, em qualquer época, pelos órgãos competentes.

— A fim de possibilitar a remessa de valores acompanhados de esclarecimentos quanto à sua aplicação, solicitamos usem os interessados preferencialmente cheque ou vale postal, emitidos a favor do Tesoureiro do Departamento de Imprensa Nacional.

— Os suplementos às edições dos órgãos oficiais só serão fornecidos aos assinantes que os solicitarem no ato da assinatura.

— O funcionário público federal, para fazer jus ao desconto indicado, deverá provar esta condição no ato da assinatura.

— O custo de cada exemplar atrasado dos órgãos oficiais será, na venda avulsa, acrescido de Cr\$ . . . se do mesmo ano, e de Cr\$ 1,00, por ano decorrido.

radores, dispositivos montados no dito suporte contendo ar em seu interior, colocados no dito canal para absorverem qualquer pressão desenvolvida pelo congelamento de umidade em seu interior, e dispositivos prendendo dito suporte em seu lugar.

Total de 7 pontos.

#### TERMO Nº 128.018

De 28 de março de 1961

Requerente: Ernest Rysér e Bertrand Voumard, o primeiro residente em Mendrisio, Suíça, e o segundo residente em La Chaux-de-Fonds, Suíça.

Ponto característico: «Fecho de Correr Coberto e Processo e Dispositivo para a sua Manufatura» — Privilégio de Invenção.

1º — Fecho de correr coberto com grampos moldados por injeção sobre os bordos longitudinais das fitas, cuja cabeça apresenta no sentido longitudinal do fecho, num dos lados, uma saliência em forma de cunha e no outro uma reentrância correspondente, saindo a fita para fora dos grampos do fecho, lateralmente à cabeça do grampo, na zona do eixo de acoplamento do fecho, caracterizado pelo fato de no lado de saída da fita de cada cabeça de grampo serem previstas uma primeira superfície de apoio voltada para o plano da fita e formando um ângulo agudo com o plano médio longitudinal do fecho, e uma segunda superfície de apoio do lado contrário ao plano da fita, e formando ângulo complementar com o referido plano médio longitudinal do fecho, cortando-se os planos destas superfícies de apoio pelo menos aproximadamente no plano médio longitudinal do fecho.

Finalmente, os depositantes reivindicam, de acordo com a Convenção Internacional e de conformidade com o Artigo 21 do Código da Propriedade

Industrial, a prioridade do correspondente pedido, depositado na Repartição de Patentes da Suíça, em 31 de março de 1960, sob número 3.644-60.

Um total de 8 pontos.

#### TERMO Nº 127.940

De 27 de março de 1961

Requerente: William Howard Ashton e Charles Edwin Mosen — Pennsylvania. Título: Hemostático Absorvível. — Privilégio de Invenção.

1º — Um material hemostático, uniformemente absorvível pelo organismo, sendo referido material formado por celulose regenerada oxidada, substancialmente isenta de metais, com um «denier» de filamento dentro dos limites de aproximadamente 1 a 9, e um grau de polimerização, antes da sua oxidação, que se encontra não apreciavelmente acima de 400, contendo a celulose regenerada oxidada aproximadamente de 12 a 25 por cento de COCH por peso.

Total de 15 pontos.

Os requerentes reivindicam de acordo com a Convenção Internacional e o Decreto 7.903, de 27 de agosto de 1945, a prioridade do correspondente pedido, depositado no Departamento de Patentes dos Estados Unidos da América do Norte, sob o número 17.840, em 28 de março de 1960.

#### TERMO Nº 128.029

De 29 de março de 1961

William Harrison Jacobs — Estados Unidos da América.

Título: «Aperfeiçoamentos em Gaxeta de Vedação para Distribuidores de Refrescos». — Privilégio de Invenção.

1º — Uma gaxeta de vedação para um distribuidor de refrescos do tipo dotado de um elemento de selagem

geralmente cilíndrico e um tanque removível com uma abertura através a qual se estende o dito elemento caracterizado por compreender uma parte de corpo geralmente tubular, um primeiro flange se estendendo para o interior da dita parte de corpo, e um segundo flange se projetando para o exterior da dita parte de corpo, o dito primeiro flange sendo adaptado para se acoplar com o dito elemento e o dito segundo flange para se acoplar com o dito tanque.

Seguem-se os pontos de 2 a 5.

A requerente reivindica de acordo com a Convenção Internacional e o Artigo 21 do Decreto-Lei, número 7.903, de 27 de agosto de 1945, a prioridade do correspondente pedido depositado na Repartição de Patentes dos Estados Unidos da América, em 28 de setembro de 1960, sob o número 59.096.

#### TERMO Nº 128.519

De 19 de abril de 1961

The Forgrove Machinery Company Limited — Inglaterra.

Título: «Aperfeiçoamentos em Máquinas Empacotadoras». — Privilégio de Invenção.

1º — Uma máquina empacotadora do tipo especificado, caracterizado pelo fato de que o mecanismo de transferência é constituído por correias de tópo e de fundo para engatarem o tubo de material de empacotamento, as quais são capazes de ajustagem de articulação como uma unidade para alterar a inclinação das correias e também de ajustagem relativa para variar o espaçamento das correias, permitindo assim que a máquina seja ajustada para variação na altura das embalagens com ajustagem das matrizes de virolamento e de corte ou de um transportador de al-

imentação interna para alimentar os artigos para a máquina.

Total 7 pontos.

A requerente reivindica de acordo com a Convenção Internacional e o Artigo 21 do Decreto-Lei número 7.903 de 27 de agosto de 1945, a prioridade do correspondente pedido depositado na Repartição de Patentes na Inglaterra, em 1º de fevereiro de 1961, sob número 3.863.

#### TERMO Nº 122.262

De 18 de maio de 1961

Requerente: Paulo Gross — São Paulo.

Título: Novo dispositivo para Levantamento de Veículos em Geral. — Privilégio de Invenção.

1º — Novo dispositivo para levantamento de veículos em geral caracterizado por uma cruz, cujos braços têm os braços chanfrados nas pontas e são levemente inclinados para dentro, sendo que a dita cruz tem, no ponto de cruzamento dos braços, um orifício circundado por orifícios menores.

Total de 3 pontos.

#### TERMO Nº 128.733

De 26 de abril de 1961

Requerente: General Electric Company — Estados Unidos da América.

Título: Aparelhos de Alta Pressão em Aparelho de Alta Pressão. — Privilégio de Invenção.

1º — Aparelho de alta pressão dotado de matrizes («dies») e punções ou ponteiros («punches») cooperativos, uma câmara de reação formada em ditas matrizes e a ser penetrada por uma punção, caracterizado pelo fato de que cada par de câmaras de reação é fechado por porções afuniladas, localiza-

das em oposição, de um membro punção de duplo eixo de moco que o membro punção de duplo eixo entra e fecha ambas as câmaras quando a pressão é aplicada.

Total de 6 pontos. Finalmente, a requerente reivindica os favores da Convenção Internacional, visto a presente invenção ter sido depositada na Repartição Oficial de Patentes dos Estados Unidos da América do Norte em 12 de maio de 1960 sob o número 28.788.

TERMO Nº 128.743

De 26 de abril de 1961

Requerente: Maschinenfabrik Rieter A. G., Winterthur, Suíça.

Pontos característicos de «Grossa para Fardos». — Privilégio de Invenção.

Grossa para fardos, para a abertura mecânica de fardos de fibras prensados, com discos rotativos com dentes de serra, que avançam entre barras de uma grade contra um fardo de fibra que é levado sobre a grade, caracterizada por serem os discos de dentes de serra montados de modo oscilante, isto é, num ângulo que varia de 90° com referência ao eixo de rotação.

Finalmente, a depositante reivindica, de acordo com a Convenção Internacional e de conformidade com o artigo 21 do Código de Propriedade Industrial, a prioridade do correspondente pedido depositando na Repartição de Patentes da Suíça, em 29 de abril de 1960, sob o número 4.896-60.

TERMO Nº 137.348

De 21 de março de 1962

Shell Internationale Research Maatschappij N.V. — Holanda.

Título "Processo para separação de uma mistura por meio de um solvente seletivo". — Privilégio de Invenção.

1º Um processo para separação de uma mistura por meio de solvente seletivo fervendo a uma temperatura mais alta do que a mistura e, no qual um ou mais dos componentes são menos prontamente solúveis, uma fase extrato sendo recuperada, a qual é passada para a parte superior de uma coluna de destilação provida com material de contato, tal como bandejas, e da qual, como produto de cabeça, é retirada uma fração consistindo pelo menos substancialmente de um ou mais dos ditos componentes menos prontamente solúveis e como produto de cauda, uma fração contendo o solvente seletivo, e da cuja coluna de destilação é retirada, como fluxo lateral, uma fração consistindo pelo menos substancialmente de um ou mais componentes que são mais facilmente solúveis, caracterizado pelo fato de nele ser usada uma coluna de destilação equipada com pelo menos uma bandeja (bandeja de tomada) que está situada abaixo do ponto de introdução da fase extrato e é permeável a gases (vapores), porém é impermeável ou substancialmente impermeável a líquidos, bem como pelo fato do líquido, bem como pelo fato do líquido acumulado sobre a referida bandeja ser descarregado e ser, então, novamente posto em contato, pelo menos parcialmente, em uma parte mais baixa da coluna em que há pelo menos, um estágio teórico entre a mencionada parte e a bandeja de tomada, com os vapores presentes, bem como pelo fato de certa quantidade da material líquido ser introduzida na coluna, entre a bandeja de tomada e a mencionada

parte da coluna, e vapor ser retirado como fluxo lateral, da coluna, pelo menos uma parte deste material líquido, consistindo, pelo menos substancialmente, de pelo menos um dos constituintes principais que ocorrem no fluxo lateral de vapor e ou pelo menos uma parte do material líquido que ferve a uma temperatura mais alta do que a mistura a ser separada e consistir, pelo menos substancialmente, de um ou mais compostos que são menos solúveis no solvente seletivo.

Seguem-se os pontos de 2 a 20. A requerente reivindica de acordo com a Convenção Internacional e o Art. 21 do Decreto-Lei, n 7903, de 27 de Agosto de 1945, as prioridades dos correspondentes pedidos depositados na Repartição de Patentes da Holanda, em 23 de março de 1961 e 27 e 262.831. de março de 1961, sob n.ºs. 262.782

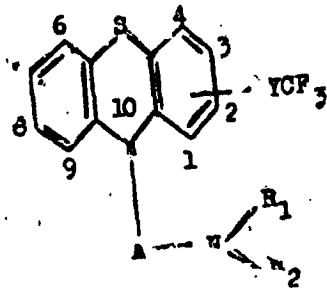
TERMO DE PATENTE N.º 108.234

DE 18 de junho de 1958

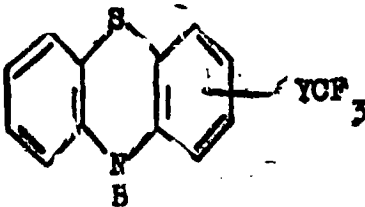
Smith Kline & French Laboratories — Estados Unidos da América.

Título — "Preparação de trifluor-Metoxi e Tri-fluor-metil-mercaptilégio de invenção.

1º — Um process opara preparar fenotiazinas substituídas na posição 10, tendo a fórmula estrutural básica seguinte:



na qual Y é oxigênio ou enxofre; A é uma cadeia alquílica tendo de 1 a 6 átomos e separando os nitrogênios aos quais está ligada, pelo menos, por 2 átomos de carbono; e R1 e R2, individualmente, são hidrogênio ou uma alquila tendo de 1 a 6 átomos de carbono e, quando tomados juntamente com o nitrogênio ao qual estão ligados, formam um anel heterocíclico, de cinco a seis membros, caracterizado por compreender o aquecimento de sulfuretos de 2-amino-2' — halo-difenilo substituídos com tri-fluor-metoxi ou tri-fluor-metil-mercapto — em presença de um agente de ligação do ácido, para formar fenotiazinas não substituídas na posição 10 e tendo a seguinte fórmula estrutural geral:



na qual Y é oxigênio ou enxofre, e a alquilação da fenotiazina assim formada, com um éster dialquí-amino-alquílico reativo ou um anel de adição de ácido do mesmo.

Seguem-se os pontos de 2 a 13. A requerente reivindica de acordo com a Convenção Internacional e o Art. 21 do Decreto-Lei n 7.903, de 27 de agosto de 1945, a prioridade do correspondente pedido depositado na

Repartição de Patentes dos Estados Unidos da América, em 18 de junho de 1957, sob n.º 666.490.

TERMO Nº 105.769

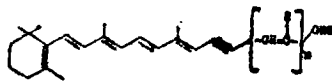
De 8 de outubro de 1958

Requerente — F. Hoffman-La Roche & Cie. Société Anonyme (F. Hoffman-La Roche & Co. Aktiengesellschaft).

Local: Suíça.

Título: Processo para a preparação de aldeídos poliênicos.

1º — Processo para a preparação de aldeídos poliênicos, caracterizado pelo fato de que se submete à redução seletiva a tripla ligação de um aldeído da fórmula geral



na qual n representa um número inteiro de 1 a 7 e R representa, a começar pelo grupo metilo, alternativamente o grupo metilo e o átomo de hidrogênio, ou de um acetal deste aldeído na presença de um catalisador de hidrogenação desativado de que se saponifica se necessário for e, eventualmente, de que se submete à isomerização o aldeído obtido. Prioridade: Suíça em 18 de outubro de 1957 sob n.º 51.734, e em 28 de agosto de 1958 sob n.º 27.590-58 na Inglaterra.

Total de 5 pontos.

Total de 5 pontos.

Prioridade: Suíça, em 18 de outubro de 1957, sob n.º 51.734.

Inglaterra, em 28 de agosto de 1957 sob n.º 27.590-58.

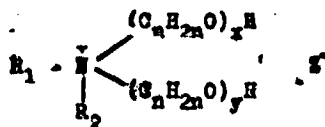
TERMO DE PATENTE Nº 110.835

De 1 de junho de 1959

Algemene Kunstzijde Unie N.V. — Holanda.

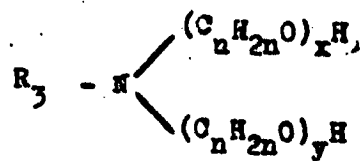
Título — "Um processo para produção de fios, fitas, películas e produtos semelhantes artificiais, a partir de viscoso". — Privilégio de invenção.

1º — Um aparelhamento no processo para a produção de fios, fitas, películas e produtos semelhantes artificiais, a partir de viscoso, em que uma viscoso contendo 1,0 a 6,0% em peso, em relação a celulose de viscoso, de um ou mais compostos da fórmula



em que R1 é um radical alquila, arila ou alicíclico com, de preferência, pelo menos seis átomos de carbono, R2 é um radical alquila com um a três átomos de carbono, n representa um número inteiro entre zero e cinco, xty é um número inteiro entre 2 a 50, ou mais, enquanto nem x nem y podem ser zero, e Z representa um enion não tendo substancialmente atividade d superfície, é fiada em um banho de fiação contendo no máximo 7% em peso do ácido sulfúrico e pelo menos 2% em peso de sulfato de zinco, caracterizado porque um viscoso ligeiramente curado, contendo pelo menos um dos ditos compostos, de preferência em uma proporção de 2 a 4% em peso baseado na celulose de viscoso, é fiada em um banho de fiação contendo pelo menos 0,04% em peso, de

preferência, entretanto, 0,08 a 0,2% em peso, de pelo menos um composto com a fórmula



em que R3 representa uma cadeia alifática com pelo menos 8, de preferência 12 a 24, átomos de carbono, n é igual a 2,3 ou 4 e x mais y é pelo menos 5, de preferência 12 a 18, nem x nem y podendo ser zero.

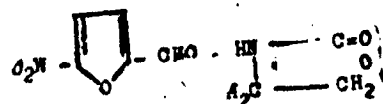
Segue o ponto 2.

A requerente reivindica de acordo com a Convenção Internacional e o Art. 21 do Decreto-Lei n 7.903, de 27 de agosto de 1945, a prioridade do correspondente pedido depositado na Repartição de Patentes dos Estados Unidos da América, em 2 de junho de 1958, sob o n.º 738.950.

The Norwich Pharmacal Company — Estados Unidos da América.

Título — Processo para a preparação de um novo complexo químico de 5-nitro-2-furaldeído — Privilégio de invenção.

Um processo para a preparação de um novo complexo químico de 5-nitro-2-furaldeído e 2-oxazolidona, representado pela fórmula:



caracterizado por compreender a interação de 5-nitro-2-furaldeído com 2-oxazolidona em solução aquosa, a uma temperatura algo maior que a do ambiente e abaixo do ponto de ebulição da solução.

A requerente reivindica de acordo com a Convenção Internacional e o Art. 21 do Decreto-Lei n 7.903, de 27 de agosto de 1945, a prioridade do correspondente pedido depositado na Repartição de Patentes dos Estados Unidos da América, em 30 de setembro de 1958, sob n.º 764.238.

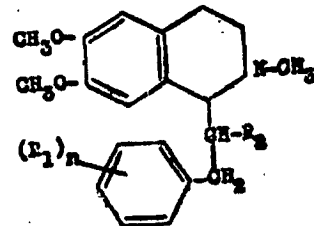
TERMO Nº 122.259

De 30 de agosto de 1960

F. Hoffmann-La Roche & Cie. Société Anonyme (F. Hoffmann-La Roche & Cie. Aktiengesellschaft) — Suíça.

Título — Processo para a preparação de derivados de tetrahidro-isouquinoleína — (Privilégio de invenção).

Processo para a preparação de derivados de tetrahidro-isouquinoleína na fórmula geral.



na qual R1 representa um átomo de halogênio, R2 um átomo de hidrogênio ou um agrupamento alquila e R3 representa os algarismos 1, 2 ou 3, e de seus sais, caracterizado pelo fato de que se condensa homoveratrilami-

na com um ácido beta-halogenofenil-propiónico, o qual pode encerrar um agrupamento alcoólico na posição alfa, de que se submete a processo cíclico o amido obtido a fim de formar o derivado de 1-fenetil-3,4 - diidroisoquinoleína, de que se submete este último à redução, de que se introduz o grupo metilo ao átomo de azoto da tetraidro-isoquinoleína obtida desta maneira e de que se transforma, se necessário for, a 1-fenetil-2-metil - 1, 2, 3, 4-tetraidroisoquinoleína resultante um sal. — Prioridade: Suíça, em 9 de dezembro de 1959, número 81.614. Seguem-se os pontos de números 2 a 9.

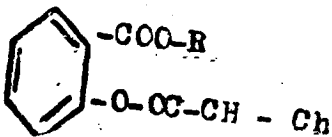
**TERMO DE PATENTE N.º 126.895**

De 21 de fevereiro de 1961

Revlon, Inc. — Estados Unidos da América.

Título — "Composições de Proteção contra o Sol". — Privilégio de invenção.

1.º — O processo de proteger a pele contra irritação ou queimadura pelo sol embora permitindo que ocorra bronzeamento, caracterizado pelo fato de se aplicar tópicamente um composto tendo a fórmula:



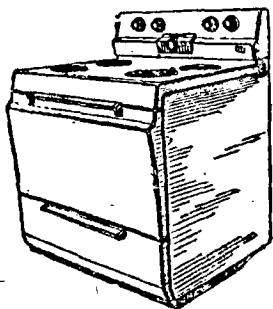
na qual se escolhe o radical de hidrocarboneto R do grupo que consiste de radicais metila, etila, n-propila, isopropila, n-butila, isobutila, n-amila, e benzila, e um veículo cosmético, fluido para o mesmo, constituindo o composto, tendo dita estrutura, de 1% até cerca de 5%, por peso, do dito veículo fluido.

— Seguem-se os pontos de 2 a 6.

**TERMO N.º 86.597**

De 2 de abril de 1956

Moffats Limited — Canadá.  
Título — Novo modelo de fogão — modelo industrial.



1.º — Um novo modelo de fogão, caracterizado por compreender uma porta de forno que se estreita para baixo desde uma parte de espessura máxima localizada aproximadamente a 5 cm abaixo da sua borda superior até uma parte de espessura mínima na borda inferior; o estreitamento tem uma ligeira concavidade e assim a superfície maior da porta é plano-côncava; na parte de máxima espessura há uma curvatura arredondada que segue em uma superfície levemente inclinada para dentro e para cima, que por seu lado segue em uma superfície fortemente inclinada para dentro e para cima, juntando-se a última superfície com uma superfície inclinada que desce da superfície for-

temente inclinada e espaçada das bordas laterais acham-se suportes entre os quais se estende um puxador tipo barra; cada suporte tem uma face terminal lisa, uma face inferior que é ligeiramente inclinada em relação à horizontal, uma face frontal inclinada de cerca de 15º com a vertical e uma face superior inclinada de cerca de 30º com a horizontal; as superfícies normalmente visíveis do puxador são co-extensivas com as faces dos suportes; imediatamente abaixo da porta do forno e limitando-se com ela acham-se à frente de uma gaveta; a citada frente proporciona uma continuação da superfície estreada da porta do forno, até cerca de 7,6 cm da borda inferior, onde há uma linha horizontal de descontinuidade, abaixo da qual se acha um bisel; presos à frente da gaveta, adjacentes à sua borda superior e espaçados das bordas laterais acham-se suportes entre os quais se estende um puxador tipo barra que é do mesmo comprimento que o puxador da porta do forno, porém mais delgados que este; cada suporte tem uma face terminal lisa, uma face inferior substancialmente horizontal, e uma face frontal substancialmente vertical que segue em uma face superior inclinada; as superfícies visíveis do puxador da gaveta são co-extensivas com as faces do suporte; estendendo-se para cima da superfície de cozimento do fogão, adjacente à sua borda trazeira, acha-se uma cimeira que, com cobertura frontal, é geralmente retangular; o terço inferior da cimeira é inclinado para fora e para cima, sendo suas superfícies substancialmente paralelas à superfície maior da porta do forno; na borda da parte inclinada da cimeira há uma curvatura arredondada que segue em uma superfície levemente inclinada para dentro e para cima, que por seu lado segue em uma superfície fortemente inclinada para dentro e para cima, que se estende até à parte superior; na superfície muito fortemente inclinada para dentro e para cima da cimeira acham-se botões comutadores simetricamente dispostos; na superfície inclinada para fora e para cima da cimeira e também na superfície levemente inclinada para dentro e para cima dela há um controle termostático; as várias superfícies inclinadas e as descontinuidades da cimeira e das portas são correlatas e harmônicas.

**TERMO N.º 125.060**

De 16 de dezembro de 1960

Requerente: Cia. Industrial e Comercial Couraçado. — Estado da Guanabara.

Título: Original desenho ornamental de uniformes e barracas de campanha — Desenho Industrial.



Original, desenho ornamental de uniformes e barracas de campanha, caracterizado pelo fato de compreender uma série de figuras assimétricas, dispostas longitudinal, horizontal e verticalmente, por estampagem, nas duas faces de tecido "double face" de um lado com o fundo verde claro e do outro com o fundo

creme, sendo as cores dessas figuras, de um lado marron escuro claro e verde, e de outro marron escuro e claro, substancialmente como descrito, ilustrado e representante no desenho e clichê anexos.

**TERMO N.º 129.083**

De 10 de maio de 1961

Requerente: Paulo Campos Teles — Estado do Ceará.

Título: Modelo Industrial de um novo empalhamento ornamental de garrafas. — Modelo Industrial.

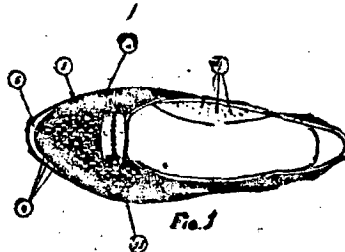


1 — Um novo empalhamento ornamental de garrafas, constituído de um vasilhame recoberto por palha e caracterizado por ser esta cobertura dividida em três seções distintas, sendo uma na parte superior abrangendo o gargalho, outra na parte central em forma de cinta simples e a última na parte inferior estendendo-se até ao fundo. — Total 2 pontos.

**TERMO N.º 127.934**

De 27 de março de 1961

Requerente: Ancora-Companhia de Indústria e Comércio — São Paulo.  
Título: Novo modelo de solado anti-derrapante de Sapatos — Modelo Industrial.



1 — Novo modelo de solado antiderrapante de sapatos e outros calçados, compreendendo um campo único rebaixado em toda a extensão, envolvido por ressalto marginal, plano caracterizado por um trecho central, ou mediano liso, ligado à planta por um relévo transversal do qual partem relevos longitudinais paralelos, que terminam em outro relévo transversal, paralelo ao primeiro, no

**AVISO AS REPARTIÇÕES PÚBLICAS**

O Departamento de Imprensa Nacional avisa às Repartições Públicas em geral que deverão providenciar a reforma das assinaturas dos órgãos oficiais até o dia 26 de fevereiro corrente, a fim de evitar o cancelamento da remessa a partir daquela data.

meio da planta, e paralelo a outra, próximo, ainda no meio da planta, de onde partem outros relevos longitudinais e paralelos, em continuação, que terminam na biqueira, orientados ligeiramente, para fora, segundo a inclinação desta, ao passo que, na zona do calcanhar, há relevos transversais inclinados, do maior dos quais, na zona lisa, partem dois ramos, que terminam do lado da inclinação da biqueira. — Total de 8 pontos.

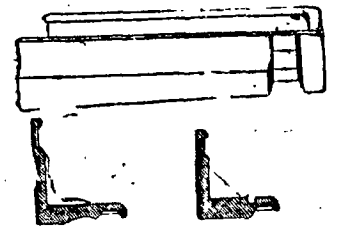
**TERMO N.º 141.410**

De 3 de maio de 1962

Requerente: Maximiliano Schulze, de nacionalidade brasileira, desquitado, industrial, residente e domiciliado na cidade de Canoinhas, Estado de Santa Catarina.

Espécie — Modelo Industrial.

Título — Novo tipo de telha estética, própria para arremate da caixa de vento, finalização dos telhados, cumieiras e laterais.



1 — Novo tipo de telha estética, própria para arremate da caixa de vento, finalização dos telhados, constituída por possuir um formato meias e laterais, caracterizada e de encaixe que se adapta e ajusta perfeitamente aos modelos de telhas convencionais, dispensando, pela sua configuração especial, o emprego de argamassa ou qualquer outro meio de qualquer outro meio de assentamento. — Total de 2 pontos.

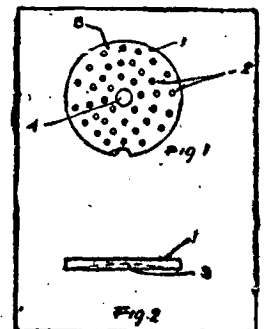
**TERMO N.º 146.292**

De 21 de janeiro de 1963

Nome: Cristovam Martins — Endereço: Rua Barão de Itapetinga, 88 — 10º andar — Capital.

Invento: Novo tipo de peça para fazer macarrão adaptável à máquina de moer carne.

Classificação: Modelo Industrial.



1 — Novo tipo de peça para fazer macarrão adaptável à máquina de moer carne, caracterizado por se formar de um disco plano-côncavo, com um furo central e vários furinhos dispostos radialmente e de vários formatos, disco aquele encaixado em uma máquina de moer carne, do tipo comum.

TERMO Nº 152.512

De 4 de setembro de 1963

Modelo Industrial: "Novo modelo de solado para calçados".  
Jack Kreuter, residente na cidade de São Paulo. — Modelo Industrial.  
Pontos Característicos



1º — Novo modelo de solado para calçados, do tipo feito em material plástico, caracterizado por apresentar-se inicialmente com a sua configuração habitual, apenas acrescido de uma aba lateral contornante, estendida, com altura aproximadamente constante, ao longo de todo o seu contorno, com exceção apenas, no seu lateral interno, de um trecho central e correspondente à região do enfranque, onde forma um alargamento suavemente arredondado, dita aba sendo ainda provida de uma pluralidade de pequenos orifícios equidistantes, dispostos segundo um alinhamento paralelo e próximo à sua borda livre; e a face inferior do solado sendo provida, na parte correspondente à planta do pé, de uma grande área de superfície rugosa, de configuração acompanhando o contorno lateral do mesmo, deixando apenas uma estreita faixa lisa periférica, faixa esta que ainda forma um bico central e extremo, avançado sobre a região do enfranque; e finalmente, na parte correspondente ao salto, sendo prevista uma delgada placa subposta, com contorno aproximado ao de um ovo, placa esta cuja face externa é provida de grande área central de superfície rugosa, contornada por um delgado frizo levemente saliente, e mais uma faixa lisa periférica; tudo substancialmente como descrito e ilustrado nos desenhos anexos.

TERMO Nº 152.623

De 9 de setembro de 1963

Requerente — São Paulo Alpargatas Sociedade Anônima. — São Paulo.  
Título — Novo modelo de Solado para calçados. — Modelo Industrial.



1º — Novo modelo de solado para calçados caracterizado por sulcos paralelos, transversais ao solado, cada sulco tendo uma pluralidade de pontos cheios que preenchem toda a espessura e toda a altura do sulco, ditos pontos

cheios sendo dispostos em posições alternadas nos sulcos, de modo a formar fileiras de pontos paralelos e longitudinais em relação ao solado. — Total de 2 pontos.

TERMO Nº 152.627

De 2 de setembro de 1963

Requerente — Indústria de Papéis de Arte José Tscherskassky Sociedade Anônima. — São Paulo.

Título — Folha artística para embalagens e decoração. — Modelo Industrial.



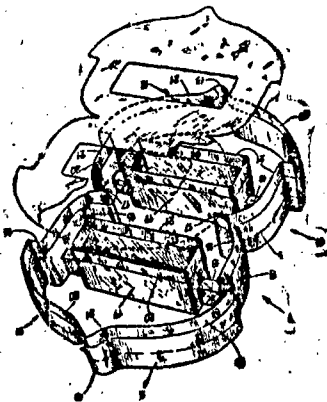
1º — Folha artística para embalagens e decoração, caracterizada por figuras representativas de moedas em verso e averso, umas isoladas e outras dispostas aos pares, com superposição parcial, as cores sendo variáveis folha sendo de papel, alumínio, celufane e similares. — Total de 2 pontos.

TERMO Nº 152.628

De 9 de setembro de 1963

Requerente — C. Afonso Comércio de Papéis Ltda. — Estado da Guanabara.

Título — Um novo modelo de ferramenta de corte de papel, papelão, cartolina ou similares. — Modelo Industrial.



1º — Um novo modelo de ferramenta de corte de papel, papelão, cartolina ou similares, caracterizado pelo fato de ser constituído de um corpo formado por duas partes simétricas unidas sendo os contornos de ditas partes no formato de "arco flamígero", com os vértices arredondados, em continuação, dobrados em ângulo reto para, após uma pequena reta, curvar-se para dentro formando com curva idêntica da parte oposta o centro da peça em uma junção aguda. — Total de 3 pontos.

TERMO Nº 152.625

De 2 de setembro de 1963

Requerente — Jerônimo Ventura — São Paulo.

Título — Novo modelo de colher artística. — Modelo Industrial.



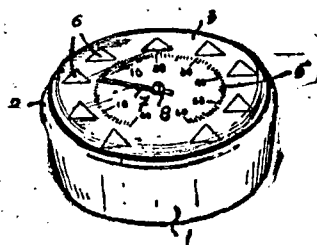
1º — Novo modelo de colher artística, caracterizado por um cabo longo onde estão esculpidos motivos diversos, típicos de uma determinada região geográfica, modernos e/ou históricos. — Total de pontos.

TERMO Nº 152.717

De 13 de setembro de 1963

Modelo Industrial: "Novo modelo de termômetro".

Wilson dos Santos, estabelecido na cidade de São Paulo.

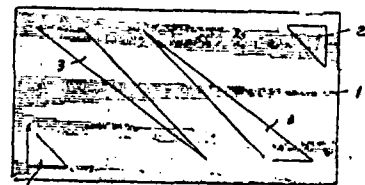


1º — Novo modelo de termômetro, caracterizado por compreender em sua essência uma caixa levemente tronco-cônica, de pequena altura, com faces lisas e arestas de base suavemente arredondadas, caixa esta cuja superfície lateral forma, ao nível de sua base maior, uma delgada aba contornante, levemente recurvada para dentro e aprisionadora de uma placa circular transparente, de superfície plana e apenas com a borda suavemente recurvada; e através da dita placa transparente sendo visível o mostrador plano do termômetro, tendo gravada uma escala circular de temperatura, afastada da borda livre do mesmo, e contornada por um ornato decorativo composto por uma série circular de pequenas áreas triangulares equidistantes, contendo símbolos designativos de sinais de trânsito, signos do Zodíaco, ou similares, dito mostrador estando equipado ainda com um delgado ponteiro radial retilíneo, provido de um botão tronco-cônico, centrado com relação ao descrito e ilustrado nos desenhos anexos.

TERMO Nº 152.754

De 16 de setembro de 1963

Modelo Industrial: "Novo modelo de Tampo de Mesa".  
Quimiglas Indústria e Comércio de Produtos Químicos Ltda., estabelecida na cidade de São Paulo.



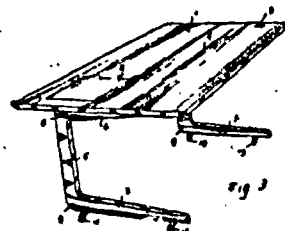
1º — Novo modelo de tampo de mesa, caracterizado por compreender essencialmente uma placa retangular, de pequena espessura, e tendo arestas e cantos vivos, placa esta com a face superior inteiramente plana e lisa apenas provida de um ornato decorativo, feito em colorações contrastantes com a superfície de fundo, e formado por quatro triângulos, sendo dois retângulos localizados simetricamente, próximos a dois cantos opostos, e com os catetos orientados paralelamente aos laterais da placa, e os dois outros obtusângulos e alongados, de lados paralelos entre si, e em disposição também simétrica, partindo das proximidades do outro par de cantos opostos da placa, e estendendo-se inclinadamente no sentido da maior dimensão da mesma, até às proximidades do lateral maior e oposto; tudo substancialmente como descrito e ilustrado nos desenhos anexos.

TERMO Nº 152.753

16 de setembro de 1963

Modelo Industrial «Original Modelo de Mesa de Centro».

Quimiglas Indústria e Comércio de Produtos Químicos Ltda., estabelecida na cidade de São Paulo.



1º — Original modelo de mesa de centro, caracterizado por compreender inicialmente o tampo em formato retangular, de pequena espessura, e com arestas e cantos vivos, tampo este de cuja face inferior, e a pequena distância de seus laterais menores, projetam-se ortogonalmente para baixo dois suportes transversais de apoio, cada suporte tendo a configuração geral de um C, com o ramo central vertical de largura constante ao longo de toda a sua altura, e os ramos horizontais superior e inferior suavemente afilados em direção à extremidade livre, e ainda o canto superior retangular e o inferior arredondado, d'itos suportes sendo ainda providos de dois pequenos apoios inferiores, em formato de U invertido, dispostos transversalmente sob os seus ramos horizontais inferiores; e finalmente, na face lisa e superior do tampo, sendo previsto

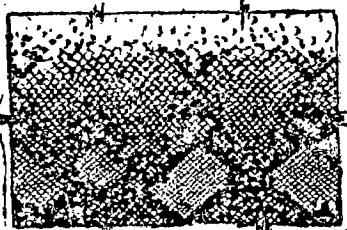
um ornato decorativo, feito em colorações contrastantes com a superfície de fundo, e composto por dois retângulos, um de maiores dimensões e o outro de dimensões reduzidas, localizados próximos aos cantos opostos daquele, porém orientados transversalmente ao sentido de sua maior dimensão, e entre eles sendo previsto um longo e delgado filete longitudinal retilíneo; tudo substancialmente como descrito e ilustrado nos desenhos anexos.

## TERMO Nº 152.725

De 13 de setembro de 1963

Requerente — Indústria de Papéis de Arte José Tscherkassky S. A. — São Paulo.

Título — Novo modelo de desenho Industrial. — Modelo Industrial.



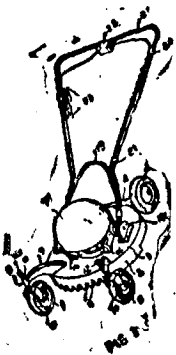
1º — Novo modelo de desenho industrial, de cores variáveis, aplicável a folhas de papel, de alumínio, de celofane e similares, caracterizado por pequenas áreas irregulares de tons diferentes, com áreas maiores limitadas por tons escuros, imitando pele de cobra, conforme ilustrado no desenho anexo.

## TERMO Nº 152.789

17 de setembro de 1963

Modelo Industrial «Novo Modelo de Ceifadeira de Gramas».

Shunji Nishimura, estabelecido em Pompéia, Estado de São Paulo.



1º — Novo modelo de ceifadeira de grama, caracterizado por compreender inicialmente uma plataforma plana e horizontal de base, em formato circular, provida de aba lateral contornante, voltada ortogonalmente para baixo, e com trêcho anterior inteiramente dentado, plataforma esta dotada de um prolongamento retangular posterior, também plano e horizontal, igualmente provido de aba inferior contornante, com trêcho posterior inteiramente dentado; e da referida plataforma circular, salientando-se periférica e anteriormente dois suportes radiais arqueados, cada qual formando um curto terminal cilíndrico e vertical, para aplicação de um rolão,

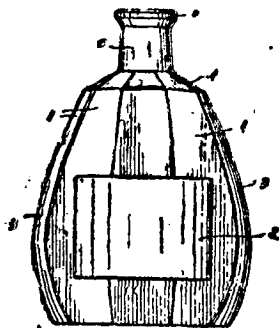
este sendo composto por roda vertical, montada no interior de garfo em U, do qual salienta-se superiormente um eixo retilíneo, que atravessa aquele terminal, e é portador de cabecote esférico extremo, enquanto que dos laterais menores e opostos do prolongamento retangular posterior da mesma plataforma salientam-se as extremidades de um eixo transversal, e portadoras de rodas verticais extremas; e ainda, sendo prevista uma cobertura semi-cilíndrica para o motor da ceifadeira, sustentada em posição alta e afastada da plataforma de base por quatro suportes verticais em cantoneira, cobertura esta ladeada por duas pequenas orelhas semi-circulares, fixadas ortogonalmente sobre a mesma plataforma; e finalmente, o conjunto incluindo uma alça aproximadamente em V, com extremos retilíneos e paralelos, articulados entre o par de orelhas citadas, alça esta sobre cujos ramos laterais são fixadas as extremidades recurvadas de um grande cabo tubular, de formato aproximadamente trapezoidal, dito cabo sendo provido de passadores para o fio de ligação de motor, bem como de uma pequena caixa central e extrema, de comando para ligação, e mais um par de ganchos laterais e internos, para aplicação do fio enrolado; tudo substancialmente como descrito e ilustrado nos desenhos anexos.

## TERMO Nº 152.791

13 de setembro de 1963

Modelo Industrial «Novo Modelo de Frasco para Bebidas e Outros».

Marcassa & Filhos S.A. Indústria e Comércio, estabelecida na cidade de Poços de Caldas, Estado de Minas Gerais.



1º — Novo modelo de frasco para bebidas e outros, caracterizado por ter inicialmente o corpo principal em formato bojudo, composto essencialmente por quatro faces laterais, sendo duas maiores e opostas, de largura acentuadamente crescente, porém segundo contornos recurvados, desde a base até aproximadamente a terça parte da altura, após o que rossegue suavemente decrescente, ainda segundo contornos recurvados, até o extremo superior, ditas faces maiores sendo interligadas por duas menores e também opostas, de largura constante ao longo de toda a altura; e as ditas faces laterais maiores tendo superfície não plana, porém formada por três faixas longitudinais suavemente recurvadas, e compreendendo entre si ângulos internos obtusos, faixas estas de larguras aproximadamente iguais entre si, porém acompanhando a variação da face ao longo da altura, e uma das ditas faces maiores sendo provida de uma saliência frontal retangular e abaulada transversalmente, mais próxima da base inferior; e por sua vez, as faces laterais menores tendo superfície formada por duas faixas longitudinais recuadas,

damente recurvadas, e compreendendo também ângulo interno obtuso, faixas estas de larguras iguais e contantes, completando assim tanto o contorno da base como a secção horizontal do frasco em decção irregular; e por fim, o corpo principal do frasco prosseguindo superiormente segundo um pequeno trêcho, com todas as faixas laterais convergindo acentuadamente para o centro, de onde se salienta axial e verticalmente um curto gargalo levemente cônico, com borda alargada superior; tudo substancialmente como descrito e ilustrado nos desenhos anexos.

Rio, 29-7-1964. — Assinei e encerrei 91 laudas do expediente. — Nilton Alvim Xavier, Diretor do S. Documentação.

## TERMO Nº 95.036

De 17 de junho de 1957

Farbenfabriken Bayer Aktiengesellschaft — Alemanha.

Pontos característicos da invenção de «Ampola cilíndrica com agulha de injeção» (Patente de invenção) — Privilégio de invenção.

1º) Ampola cilíndrica com agulha de injeção, onde a agulha de injeção, através da qual o líquido a injetar é compelido a sair por meio de um bujão obturador servindo de êmbolo, é dotada na sua extremidade inferior com uma peça de ajustamento em forma de flange que é fixada por meio de uma cabeça de bordo revirável sobre o orifício da ampola provido de rebordo, caracterizada pelo fato que, em conjunto com o flange 13 da agulha de injeção 9, um invólucro 8 destinado a conter a agulha e consistindo de material elástico, é fixado na sua extremidade em forma do flange 14 por meio da cabeça do bordo revirável 4. Total de 4 pontos.

Finalmente, reivindica nos termos da Convenção Internacional a prioridade do correspondente pedido depositado na Repartição de Patentes da República Federal Alemã, em 25 de junho de 1956, sob o nº 20.610 VIII-30k.

## TERMO Nº 100.296

7 de fevereiro de 1956

Requerente: International Laundry Machinery Co. — Estados Unidos da América.

Título: Processo e aparelho para lavar e extrair água de roupas — Privilégio de invenção.

1º — Aparelhos para lavar e extrair água de roupas ou artigos semelhantes, caracterizado pelo fato de compreender um tambor contenedor dos artigos e provido de uma abertura de acesso com uma área de passagem substancial numa extremidade, no sentido do eixo do mesmo; um membro obturador preso, de maneira removível, ao referido tambor, por sobre a referida abertura; um êmbolo deslocável, axialmente, dentro do tambor, dispositivos mecânicos para o deslocamento axial do referido êmbolo para uma determinada posição na referida primeira unidade do tambor, para a compressão dos artigos num espaço confinado de volume substancialmente reduzido da referida primeira extremidade; dispositivos de espera para a manutenção do referido êmbolo na referida determinada posição, impedindo o seu recuo; um membro contenedor do fluido, montado de modo a ficar na referida extremidade do tambor, quando o referido membro se acha na referida determinada posição, e

dotado de uma parede flexível e expansível sob a ação do fluido, parede essa de cada área lateral, aproximadamente, igual à do referido êmbolo; e dispositivos para aplicação de uma pressão fluida por dentro do referido êmbolo, para a expansão da referida parede de encontro aos artigos no referido espaço confinado, visando a comprimir mais, ainda, os artigos na referida e determinada posição do êmbolo.

Total de 27 pontos.

## TERMO Nº 115.048

Depositada em: 26 de novembro de 1959.

Requerente: Herman Golden.

Pontos característicos: «Original dispositivo característico: «Original dispositivo aplicável em paredes e outras superfícies lisas, horizontais e inclinadas» — Privilégio de invenção.

1º) — «Original dispositivo suporte aplicável, em paredes e outras superfícies lisas, horizontais e inclinadas», caracteriza-se pelo fato de o mesmo ser constituído de uma membrana elástica, circular ou outro contorno, e sua região central é um pouco reentrante, e seu bordo (1) — que contata a superfície — apresenta-se delgado; a região central da membrana é relativamente grossa (2), e no centro tem embutido um parafuso (3); a membrana incorpora-se uma cobertura (4); que preferentemente lhe acompanha o perfil, e lhe envolve por um dos lados, e o parafuso (3) da membrana é passante num furo central da cobertura e se salienta deste, por pequeno comprimento, nesta extremidade ele e envolvido por rosagem por botão (5) que comanda os movimentos da flexibilidade da membrana, ou seja, a aderência ou não do dispositivo a uma superfície na parede externa da cobertura, tem embutido ou fixo por qualquer meio, suportes ou ganchos (6), ou então hastes suspensoras (7) cujas pontas se encaixam e se articulam em cavidades (8) salientes da cobertura, ou então outras disposições para depender roupas e outros.

Total de 2 pontos.

## TERMO Nº 116.686

De 8 de setembro de 1959

Patente modelo de utilidade.

Título: óvo elemento para prótese femoral.

Requerente: Baumer-Qbs. Cia. Brasileira de Equipamentos — São Paulo.

1 — Novo elemento para prótese femoral, caracterizado essencialmente por compreender uma haste de secção circular, de material inoxidável e suportável pelo corpo humano, reta, apresentado na altura do terço da extremidade inferior, uma curvatura, de tal ordem a dar uma perfeita inclusão no corpo do fêmur; possui dita haste, do lado externo da curva, uma parte fressada, em meia cana, cuja abertura se apresenta do lado externo da curva; pela extremidade superior, está a referida haste, conjugada por rosqueamento a um cabecote esférico, de material acrílico, inoxidável ou outro qualquer material suportável pelo corpo humano e que apresenta em seu hemisfério inferior pouco acima da calota, e abaixo da zona de maior diâmetro, um prolongamento circundante em forma de saia ou borda, de face externa arredondada e concava internamente para ajustamento no colo do fêmur. — Total de 2 pontos.

TERMO Nº 118.026

De 28 de março de 1960

Requerente: Walter Mueller — Santa Catarina.

Título: Aperfeiçoamentos em máquinas de lavar roupa — Privilégio de invenção.

1 — Aperfeiçoamentos em máquinas de lavar roupa caracterizados por um par de eixos paralelos, e superior simples com duas rodas dentadas, uma grande e outra pequena, cada qual fixada numa extremidade e, o eixo inferior, de manivela, tendo na extremidade uma roda dentada grande que se liga por corrente com a roda pequena do eixo superior. A outra extremidade deste eixo gira na luva que serve de eixo a uma polia grande que recebe movimento de um motor e transmite a uma pequena roda dentada solidária ao eixo da referida polia, que por seu turno é ligada por corrente a roda grande prevista no referido eixo superior. — Total 3 pontos.

TERMO Nº 121.918

De 11 de agosto de 1960

Privilégio de Invenção — Colchete para prender botões.

Requerente: Alfredo Alain Arnold Harvut — Estado da Guanabara — Privilégio de invenção.

1 — Colchete para prender botões, caracterizado por consistir em uma base lateralmente recurvada, em seus cantos, sendo que de cada ângulo deste lado recurvado, parte uma projeção triangular, terminando em ponta bem aguçada. — Total de 3 pontos.

TERMO Nº 122.458

De 6 de setembro de 1960

Requerente: Erik Huttemann, Erkrath próximo de Dusseldorf, Alemanha.

Pontos característicos de "Processo para a fabricação de pedras de liga termohidráulica — Privilégio de invenção.

1 — Processo para fabricação de pedras de pega termohidráulica, compostas de cimento e ou cal, quartzito em pó agregados mais grossos, caracterizado por serem o cimento e/ou a cal (calculada como cal extinta) intimamente misturados com quartzito em pó, aproximadamente em proporção do peso molecular e adicionando-se quando muito 35% do volume de agregado e certa porção de água, que está para o cimento na proporção de peso de cerca de 0,2 a 0,35, para a cal extinta na proporção de cerca de 0,4 a 0,6, por ser a massa em seguida moldada e por ser o conteúdo de ar do bloco moldado por meio de tratamento mecânico como socar, sacudir, prensar, se for o caso, sob vácuo, reduzido a menos de 2% do volume, e por ser a seguir o bloco moldado mantido em vapor d'água sob pressão, e pelo menos 170° C tanto tempo que o produto de pressão de vapor e tempo seja 120-170 atm/hora. — Total de 5 pontos.

Finalmente, o depositante reivindica, de acordo com a Convenção Internacional e de conformidade com o artigo 21 do Código da Propriedade Industrial, a prioridade do correspondente pedido, depositado na Repartição de Patentes da Alemanha, em 16 de setembro de 1959, sob o nº H 37.449 IVc/80b.

TERMO Nº 123.214

De 4 de outubro de 1960

Requerente: Companhia Saad do Brasil — São Paulo.

Título: Novo elemento para fixação de terminais em mangueiras de alta pressão — Privilégio de invenção.

1 — Novo elemento para fixação de terminais em mangueiras de alta pressão, caracterizado por ser constituído por um corpo tubular dividido em duas metades, sendo cada uma destas, provida de superfície interna ondulada no sentido transversal, e provida ainda em suas bordas laterais de reentrâncias e saliências de encaixe; de orelhas dotadas de orifício, onde é encaixado um pino rosqueado com porca para ligação das duas metades, formando assim uma traçadeira. — Total de 2 pontos.

TERMO Nº 123.339

De 23 de julho de 1960

Modelo de utilidade.

Requerente — Eto Jiro — São Paulo.

Título: "Nova disposição construtiva em embalagens plásticas".

1º) "Nova disposição construtiva em embalagens plásticas", constituída por caixa quadrangular de material transparente, colorido ou não, caracterizada por ser formada por placa ou placas quadrangulares mantidas unidas mediante colagem sobre tubos de pequeno diâmetro, plásticos, de cores contrastantes ou não e que se situam nos ângulos internos de encontro das referidas placas, de modo a configurar uma estrutura sobre a qual são aplicadas por colagem as placas externas pelo fato da tampa da caixa ser formada pelo mesmo sistema, podendo ou não as paredes que conforma as suas bordas se prolongarem até a base da caixa original, de modo a configurar uma caixa com paredes duplas. (Total de 2 pontos).

TERMO Nº 124.501

Depositada em: 28-11-1960.

Requerente — Indústria e Comércio de Plásticos e Artefatos de Metais Bonitinho.

Estabelecida em: São Paulo (Capital).

Pontos característicos de: "Aperfeiçoamentos introduzidos em torneiras". — Privilégio de invenção.

1º) "Aperfeiçoamentos introduzidos em torneiras", inteiramente construído em plástico flexível, em duas peças, e caracterizado por o corpo (1) da torneira, vertical, ser dotado de um furo (4), que abre-se superiormente e inferiormente termina por uma superfície plana, próximo à parte inferior do corpo (1), tendo este furo (4) um pequeno alargamento em sua parte mediana, sendo que, no fundo plano do furo (4) coaxialmente a este, encontra-se um furo (5), curto, que se comunica com a parte de cima de uma projeção (2) tubular, horizontal ou vertical, pela qual a torneira é fixa à parede ou ao lavatório; sendo que, na parte média do corpo (1), encontra-se o bocal (3) da torneira, que é tubular, está em comunicação com o furo (4) e é encurvado para baixo. (Total de 3 pontos).

TERMO Nº 127.342

De 3 de março de 1961

Requerente — Agrifurane Société Anonyme — França.

Título — "Hidrolisador estático vertical simplificado e de grande rendimento". — Privilégio de invenção.

1 — Hidrolisador estático vertical simplificado e de grande rendimento, caracterizado por:

1) um autoclave cilíndrico-cônico de aço ou outro material, sem revestimento interno contra o ataque de ácidos, de paredes lisas e sem qualquer órgão interno saliente;

2) uma coroa de injeção de vapor, externa e demontável, afixada à parte cônica inferior do aparelho em um ponto determinado;

3) a parede interna da coroa de distribuição, constituída pela parte cônica externa do autoclave, provida de orifícios de injeção;

4) injetores, com defletores dirigidos em orientações adequadas, de acordo com uma alternância determinada, horizontais e oblíquos;

5) emissões dirigidas de baixa para cima, provocando uma varrida intensiva e varrendo, sem zona neutra, a totalidade da massa;

6) remeximento de baixo para cima;

7) descarga, à distância, diretamente nos locais de armazenamento, do resíduo sólido, ocorrendo sob a pressão residual do vapor no final da operação, assegurando uma corrente de cima para baixo e permitindo uma extração total;

8) combinação e cooperação dos diversos elementos descritos para proporcionar um hidrolisador estático vertical, simplificado e de grande rendimento.

Prioridade: Paris (França) em 20 de setembro de 1960, sob o nº 10.010.

TERMO Nº 127.410

De 7 de março de 1961

Requerente — Shell Internationale Research Maatschappij N. V. — Holanda.

Título — Processo para dessulfuração catalítica de óleos hidrocarbonetos. — Privilégio de invenção.

1º — Um processo para a dessulfuração catalítica de óleos hidrocarbonetos, pelo contato dos óleos hidrocarbonetos contendo enxofre, em temperatura elevada e na presença de vapor d'água, com um catalizador do hidrogenação/desidrogenação, caracterizado porque o óleo hidrocarboneto contendo enxofre é posto em contato com o catalizador de hidrogenação/desidrogenação contendo um ou mais compostos de metal alcalino, em temperaturas na faixa de 250 a 450 graus Centígrados, de preferência de 375 a 425 graus C. (Total de 15 pontos).

A requerente reivindica de acordo com a Convenção Internacional e o Artigo 21 do Decreto-Lei nº 7.903, de 27 de agosto de 1945, a prioridade do correspondente pedido depositado na Repartição de Patentes, em 9 de março de 1960, sob nº 8314.

TERMO Nº 127.600

De 13 de março de 1961

Privilégio de Invenção — "Processo para a produção de eletrodos porosos, sobretudo para acumuladores de chumbo", Otto Metler, alemão, comerciante, residente em Offenbach, a.M., Alemanha e Ludwig Siegmüller, alemão, comerciante, estabelecido na cidade de São Paulo.

1º — Processo para a produção de eletrodos porosos, sobretudo para acumuladores de chumbo, em cujas massas ativas se alojam finalmente distribuídos, elementos de ligação, caracterizado pelo fato de uma mistura finamente granulada consistente de bióxido de silício, óxido de alumínio, óxido de magnésio, óxido de titânio e óxido de berílio, com vestígios de óxido de ferro, ou apenas de bióxido de silício, óxido de magnésio, óxido de cálcio e óxido de titânio, com ou sem adição de material sintético de consistência líquida ou pulverizada, ser intimamente ligada com a quantidade decupla — centupla de peso de massa ativa positiva ou negativa, e transformada pela adição sobretudo de ácido sulfúrico diluído, em uma massa pastosa, e seca depois de encha da em uma grelha de chumbo-antimônio, sob a ação de calor e eventual de pressão. Seguem-se mais 7 pontos característicos.

TERMO Nº 127.848

De 23 de março de 1961

Requerente — Franz Müller Maschinenfabrik — Alemanha.

Título — Processo e dispositivo para tratamento de materiais têxteis, especialmente para cardagem da trama dos mesmos. — Privilégio de invenção.

1º — Processo e dispositivo para tratamento de materiais têxteis, especialmente para cardagem da trama dos mesmos, caracterizados pelo fato da trama do material têxtil ser tratada, para fins de cardagem, de um modo operatório contínuo primeiro na direção do avanço do material e, a seguir, em direção contrária, dito material avançando preferentemente com velocidade invariável. (Total de 5 pontos).

TERMO Nº 127.742

De 17 de março de 1961

Requerente — Farnalabor Laboratori Chimici e Farmaceutici S.p.a. — Itália.

Título — Objeto para a reprodução simultânea. — Modelo de Utilidade.

1º — Objeto dotado de particular comodidade de emprego para a reprodução simultânea por processo de um mesmo texto, caracterizado pelo fato de que a parte ou as partes vazias de uma máscara quadrada ou retangular, e de material não metálico, espesso e suficientemente rígido, como o cartão ou se matérias plásticas, vêm cobertas por papel para calcar fixado aos lados. (Total de 2 pontos).

A requerente reivindica de acordo com a Convenção Internacional e o

Art. 21 do Decreto-Lei nº 7.903, de 27 de agosto de 1945, a prioridade do correspondente pedido depositado na Repartição de Patentes da Itália, em 20 de setembro de 1960, sob nº 1995.

## TERMO Nº 127.911

De 27 de março de 1961

Requerente — Bata Limited — Canadá.

Título — Aperfeiçoamento para a costura total ou semi-automática de costuras em máquinas de costurar. — Privilégio de Invenção.

1º — Aperfeiçoamento para a costura total ou semi-automática de costuras em máquinas de costurar de qualquer forma desejada caracterizado por ser o impulso de alimentação transmitido para uma roda dentada guia disposta verticalmente na mesa da máquina numa determinada distância do ponto central da agulha, dita roda estando em conexão com uma plataforma guia provida de uma linha de dentes engrenados correspondendo à forma da costura desejada e fixado na armação de costura, dando assim à esta armação de costura, com a peça a ser trabalhada posta e fixada na metade para a costura, um movimento que corresponde exatamente à costura desejada. (Total de 4 pontos).

A requerente reivindica a prioridade de igual pedido depositado na Repartição de Patentes da Suíça, sob o nº 3867-60 em 6 de abril de 1960.

## TERMO Nº 127.994

Depositada em 2-9-3-1961.

Requerente — Metalúrgica Ripoll Ltda. — São Caetano do Sul (Estado de São Paulo).

Título — Aperfeiçoamentos introduzidos em porta-ferramentas para tornos. — Privilégio de Invenção.

1º — "Aperfeiçoamentos introduzidos em porta-ferramentas para tornos", caracterizado por o porta-ferramenta ser constituído de um bloco (1), possuidor de um orifício vertical central (3), e de ter, em um par de faces laterais, opostas entre si, ressalto (4); no segundo par de faces laterais, saliências verticais (6) e orifícios horizontais (5), providos de rôscas. (Total de 5 pontos).

## TERMO Nº 128.269

De 11 de abril de 1961

Requerente — N. V. Philips Gloeilampenfabrieken — Holanda.

Título — Aperfeiçoamentos em ou relativos a peças de entrada de condutores é a processos para sua fabricação. — Privilégio de Invenção.

1º — Aperfeiçoamentos em ou relativos a peças de entrada para condutores, compreendendo um anel de metal que encerra pelo menos um condutor metálico, no qual o espaço entre o anel e o(s) condutor (es) contém um material isolante cujo coeficiente de expansão é menor que o do metal do anel, caracterizados pelo fato do material isolante consistir, no todo ou em parte, de uma massa de vidro cristalizado. (Total de 9 pontos).

## TERMO Nº 128.296

De 12 de abril de 1961

Requerente — Albert Nachbaur — Austria.

Título — Tijolo perfilado para estruturas um suporte com armadura ligeira. — Privilégio de Invenção.

1º — Tijolo perfilado para construções de suporte com armadura ligeira, especialmente para formação de nervuras de reforço para coberturas, constituído por uma parte superior destinada a receber forças de pressão, de preferência em forma de braço, e por uma parte inferior feita numa só peça, a qual tem, pelo menos, um espaço ôco destinado a receber a armadura de tração juntamente com o enchimento destinado à sua cimentação, por exemplo, enchimento de betão, caracterizado pelo fato de que a parte inferior (2, respectivamente, 20) é formada, pelo menos, por três paredes longitudinais (3, 4 e 5, respectivamente 17, 18 e 19) dispostas perpendicularmente umas às outras, as quais envolvem, pelo menos um espaço ôco (6, respectivamente, 21, respectivamente 28) por cima, por baixo e por um lado. (Total de 14 pontos).

O requerente reivindica a prioridade do correspondente pedido depositado na Repartição de Patentes da Austria em 25 de janeiro de 1961, sob o número 9 A. 642-61.

## TERMO Nº 128.500

De 19 de abril de 1961

Requerente: Pirelli Società Per Azioni — Itália.

Título: Aparelhagem e processo para o controle da integridade de um dielétrico tubiforme — Privilégio de invenção.

1 — Aparelhagem para o controle contínuo da integridade de um dielétrico tubiforme e para localizar imperfeições e defeitos no mesmo, composta de um tubo de material isolante provido nas extremidades de dois tanques metálicos com ele comunicante e ligados a terra, o referido tubo e os referidos tanques estando cheios de líquidos semi-condutor, caracterizada pelo fato de que o tubo de material isolante leva no seu interior duas seções de material eletricamente condutor, ligadas ao terminal do secundário de um transformador de alimentação, tendo o outro terminal ligado a terra, pelo que a zona localizada entre as duas seções metálicas se encontra sob tensão praticamente constante, havendo predisposição de meios para registrar as oscilações de alta frequência provocadas pelo efeito coroa. — Total de 6 pontos.

A requerente reivindica a prioridade de igual pedido depositado na Repartição de Patentes da Itália, sob nº 7.548-60, em 28 de abril de 1960.

## TERMO Nº 128.522

De 19 de abril de 1961

Requerente: "Shell" Research Limited — Inglaterra.

Título: Dispositivo para controle de combustível — Privilégio de invenção.

1 — Um dispositivo de controle de combustível líquido para inclusão numa linha de combustível, caracterizado por compreender uma válvula e um alojamento associado de válvula, um dispositivo para forçar a

válvula para a posição fechada e um dispositivo desprendível para conservar a válvula aberta, o arranjo sendo tal que a atuação do dispositivo desprendível, para permitir que a válvula se mova para a posição fechada, ao mesmo tempo espere o combustível que atravessou o dispositivo, para um local que fica isolado de linha de combustível. — Total de 10 pontos.

A requerente reivindica de acordo com a Convenção Internacional e o Art. 21 do Decreto-lei nº 7.903 de 27 de agosto de 1945, a prioridade do correspondente pedido depositado na Repartição de Patentes da Inglaterra, em 21 de abril de 1960, sob o nº 14.004.

## TERMO Nº 128.675

De 24 de abril de 1961

Requerente: Code-A-Prone Electronics, Inc. — Estados Unidos da América.

Título: Circuito de Controle Aciornado por Sinal — Privilégio de Invenção.

1 — Um circuito de controle acionado por sinal, para um circuito de carga elétrica, caracterizado por compreender uma capacitância, de um circuito de carga para a capacitância, primeiro meio de comutação para ligação ao circuito de carga; primeiro meio de acionador de comutador elétrico para primeiro meio de comutação e disposto no circuito de carga; segundo meio de comutação inclusive um circuito elétrico derivando, frouxamente, a capacidade a fim de descarregá-la, e segundo meio de acionador de comutador elétrico para o segundo meio de comutação e possuindo um circuito elétrico, sendo o segundo meio acionador de comutador operável por um sinal elétrico para acionar o segundo meio de comutação, e derivar a capacitância, para, assim, desativar o primeiro meio de acionador de comutador durante a descarga da capacitância. — Total de 12 pontos.

## TERMO Nº 129.021

De 8 de maio de 1961

Requerente: N. V. Philips'Gloeilampenfabrieken — Holanda.

Título: Aperfeiçoamentos em ou relativos a dispositivos para determinar a presença ou a ausência de uma multiplicidade de corrente contínuas — Privilégio de Invenção.

1 — Um dispositivo para verificar a presença ou ausência de uma multiplicidade de correntes contínuas, caracterizado pelo fato das correntes contínuas serem dispostas em pares, ao passo que se o número de correntes contínuas por um número impar uma das correntes contínuas é atribuída a dois pares de correntes e pelo fato de cada par de correntes contínuas uma corrente ser alimentada através um circuito de armar e a outra através um circuito de disparar de um gerador acumulador de impulsos, cada gerador acumulador de impulsos sendo disposto de forma que a presença e a ausência simultânea das duas correntes contínuas de um par são equivalentes; para o gerador de impulsos correspondentes, enquanto que a supressão de uma destas duas correntes contínuas resulta no fato do gerador de impulsos respectivo já não mais poder passar à condição armada para a condição desarmada ou inversamente e pode, por conseguinte, deixar de fornecer impulsos de saída através um outro circuito de armar e é disparado num outro instante dos ciclos de impulsos através um outro cir-

cuito de disparar. — Total de 5 pontos.

A requerente reivindica de acordo com a Convenção Internacional e o Art. 21 do Decreto-lei nº 7.903, de 27 de agosto de 1945, a prioridade do correspondente pedido depositado na Repartição de Patentes da Holanda, em 10 de maio de 1960, sob o número 251.439.

## TERMO Nº 129.289

De 19 de maio de 1961

Requerente: Karoly Kaivaly — Estado da Guanabara.

Título: Desumificador de Ar. — Modelo de utilidade.

1 — Desumificador de Ar, compreendendo de dois cilindros de cilíndrica gel operando em permutação cíclica, incluindo o intervalo de re-ferimento automático após a regeneração de cada termo, para diminuir e eliminar a humidade do ar; tem o caráter especial (universal), funcionando pela aplicação de energia elétrica ou mecânica. — Total de 3 pontos.

## TERMO Nº 130.060

15 DE JUNHO DE 1961

Requerente: Cerâmica Bêncão Limitada — Brasília — Distrito Federal.

Título: Novo Modelo de Tijolos para preenchimento de vãos superiores — Modelo de Utilidade.

1 — Novo Modelo de Tijolos para Preenchimento de Vãos Superiores, caracterizado por consistirem em blocos cerâmicos tronco-paralelepípedos, cujas faces extremas opostas são paralelas e inclinadas, em relação às faces laterais, formando cabeceiras cortadas em bisel.

Total de dois pontos.

## TERMO Nº 130.403

28 DE JUNHO DE 1961

Requerente: Glenn-Killian Color Company — Estados Unidos da América.

Título: Processo e Estôjo para Provar Cores — Privilégio de Invenção.

1 — Um processo para provar a cor de uma amostra de tinta, caracterizado pelo fato de se deposita uma quantidade medida da amostra de tinta numa superfície de entintar tendo uma área predeterminada correlata para com dita quantidade medida, rolando dita quantidade medida de tinta uniformemente sobre a inteira área de dita superfície de entintar numa camada uniforme, revestindo um elemento de transferência com um revestimento uniforme de dita tinta de dita camada e em seguida prensando dito elemento de transferência numa folha de material a ser impressa na dita prensa e removendo dito elemento para deixar um impresso de dita cor correspondendo a cor impressa no dito material por dita tinta numa prensa de impressão. Total de 10 pontos.

## TERMO Nº 153.618

11 DE OUTUBRO DE 1963

Requerente: José Guedes Pinto Júnior — Estado da Guanabara.

Título: Nova Disposição de Régua Deslissante Aplicada ao Estudo Prático do Violão — Modelo de Utilidade

1 — Nova Disposição de Régua Deslissante Aplicada ao Estudo Prático do Violão, caracterizada pelo fato de possuir duas régua retangulares contendo um visor retangular com quatro janelas cada um, em sua



parte central, e uma base retangular dotada de trilhos nas extremidades correspondentes aos lados maiores do retângulo, em ambas as faces.

Seguem-se os pontos 2 e 3.

TERMO Nº 104.787

DE 27 DE AGOSTO DE 1966

Jean Ernest Fernand Lion — França.

Título: Recipiente aperfeiçoado para o transporte de todas as mercadorias — Privilégio de Invenção.

1 — Recipiente equipado de macacos, essencialmente verticais, montados em suas paredes laterais e podendo ser, seletivamente, acionados por um dispositivo de comando, caracterizado por serem os macacos mantidos por braços substancialmente horizontais, oscilantes em torno de eixos verticais montados sobre as paredes laterais do recipiente. Prioridade: França, em 19-8-58 — Número 746.468. Seguem-se os pontos de números 2 a 7.

TERMO Nº 109.906

DE 22 DE ABRIL DE 1969

Warren Russel Attwood — Estados Unidos da América.

Título: Dispositivos para fixar uma peça em relação a um parafuso ou pino. — Modelo de Utilidade.

1 — Um dispositivo para fixar uma peça em relação a um parafuso ou pino, que se projeta através de uma abertura na peça, o dispositivo compreendendo um anel de metal endurecido, tendo uma abertura através da qual o parafuso ou pino pode se projetar e uma pluralidade de cristas de bordos aguçados que se projetam, de cortes transversais simétricos, espaçados, em pelo menos uma face, para apresentação e superfície da peça, para que seja forçada para o interior da superfície quando o parafuso ou pino é apertado, caracterizado pelo fato de as cristas serem separadas uma das outras por porções co-planares da face e de o bordo aguçado de cada crista, se estender paralelamente à face, ou ser inclinado descendentemente, em direção à periferia externa da face. Seguem-se os pontos de ns. 2 a 12.

TERMO Nº 113.483

DE 23 DE SETEMBRO DE 1969

Société des Forges et Ateliers Du Creusot — França.

Título: Junta de Vedação para Eixo Rotativo — Privilégio de Invenção.

1 — Junta de vedação para eixo rotativo que tem um prato solidário do citado eixo e um anel ligado à parte fixa e atritante contra o prato, caracterizado por ser o anel excêntrico em relação ao eixo geométrico do eixo rotativo. Prioridade: França, em 26-9-58, Nº 775.388. Seguem-se os pontos de ns. 2 a 4.

TERMO Nº 120.524

DE 23 DE JUNHO DE 1960

Saf-T-Boom, Inc. — Estados Unidos da América.

Título: Dispositivo protetor para Lança de Guindaste — Privilégio de Invenção.

1 — Um protetor para impedir que a lança de um guindaste etc. entre em contato com uma linha de força

quando movida contra a mesma, caracterizado por compreender uma armação alongada de peças afastadas, ligadas, adaptadas para se projetarem par for do topo e dos lados da lança e um dispositivo para montar a dita armação na extremidade superior de uma lança com uma extremidade da armação projetando-se além da mesma de modo a entrar em contato com a linha de força em lugar da lança, o dispositivo de montagem incluindo isoladores para isolar eletricamente a lança da dita armação quando a dita armação for movida contra uma linha de força. Seguem-se os pontos de ns. 2 a 8.

TERMO Nº 124.516

DE 29 DE NOVENBRO DE 1960

The Goodyear Tire & Rubber Company). (Estados Unidos da América).

Título: Aparelho para vulcanizar correias. (Priv. Inv.).

1º: Um aparelho para vulcanizar uma correia sem fim que inclua borracha ou material semelhante a borracha, caracterizado por incluir um par de seções semi-circulares para receber uma correia em volta das mesmas, com a superfície arqueada de cada seção com a face para fora, em relação às outras seções, dispositivo para mover uma das ditas seções, em relação à outra, para submeter uma correia posicionada em volta da mesma a uma tensão predeterminada, uma cavidade na periferia externa de uma das ditas seções, para receber uma parte da correia para vulcanização, a dita cavidade estendendo-se por todo o comprimento periférico da dita seção com uma seção transversal comparável à que é desejada para a correia vulcanizada, uma diafragma flexível posicionado em volta do lado aberto da dita cavidade, dispositivo para introduzir fluido sob pressão, por trás do dito diafragma, para empurrar o dito diafragma em contacto com a superfície externa da parte da correia na dita cavidade, para confinar e submeter a pressão a seção de correia na mesma e uma fonte de calor para vulcanizar a seção de correia confinada na cavidade. — Prioridade: E.E.U.U. da América, em 8-12-1959, nº 858.213. — Seguem-se os pontos de ns. 2 a 8.

TERMO Nº 127.794

DE 21 DE MARÇO DE 1961

Depositante: Machinery Establishment, firma industrial e comercial organizada sob as leis do Principado de Lienchsenstein, estabelecida em Vaduz, Principado de Liechtenstein.

As características de: «Aparelho Automático de Lavagem». (Privilégio de Invenção).

1º Máquina automática para lavar e recolher o líquido de lavagem, de superfícies como, por exemplo, soalhos, janelas ou peças semelhantes, provida com um dispositivo transportador que, inicialmente, é conduzido paralelamente à superfície a ser limpa e, em seguida, obliquamente para cima, com órgãos que arrastam o líquido, caracterizada pelo fato de que o dispositivo transportador é representado por uma fita de escova que funciona como órgão-único para lavar e recolher os materiais estranhos e o líquido, fita essa que, no seu movimento voltado para trás e obliquamente para cima, passa por sobre uma superfície condutora, igualmente voltada para cima, e projeta as partículas

de sujidade arrastadas, gotas d'água e outras para dentro de um recipiente coletor, disposto do lado traseiro do aparelho e eficientemente substituível. Um total de 23 pontos.

TERMO Nº 127.346

DE 3 DE MARÇO DE 1961

Requerente: The Goodyear Tire & Rubber Company.

Local: Estados Unidos da América. Título: Sola Exterior para Calçado e Método de Fabricação.

1º. Um processo de fabricação de uma sola para calçado caracterizado por compreender a modelagem de uma peça bruta para sola, tendo uma incrustação de outro material nela presa por aglutinação e por ser dividida, cada uma, em no mínimo duas solas, tendo no lado que foi dividido uma junção perfeita, uniforme e definida entre os citados materiais. — Prioridade: Estados Unidos da América, em 28 de junho de 1960, sob nº 39.242.

Seguem-se os pontos de 2 a 9.

TERMO Nº 127.893

DE 24 DE MARÇO DE 1961

Requerente: A. B. Dick Company. Niles, Illinois, Estados Unidos da América do Norte.

Pontos característicos: «Dispositivo Combinador do Escrutínio ou Varredura de Fac-Similes». (Privilégio de Invenção).

1º Instalação para transmissão de fac-similes, caracterizada por compreender: uma pluralidade de exploradores ou escrutinadores, cada um localizado numa estação diferente, para escrutinar um respectivo objeto em cada estação; meios para transmitir sinais representando cada objeto procedentes dos ditos escrutinadores, meios esses, localizados numa área comum, e responsivos aos mencionados sinais, no sentido de reproduzirem uma imagem de cada objeto; um dispositivo foto-sensitivo, em associação comum aos meios para transmissão dos sinais; um meio para enfocar cada imagem sobre o mencionado dispositivo foto-sensitivo, a fim de criar uma série de sinais elétricos representando as imagens respectivas; uma pluralidade de registradores, localizados em estações distantes, e meios para transmitir esses sinais elétricos a respectivos registradores, para reprodução dos respectivos objetos.

Finalmente, a depositante reivindica, de acordo com a Convenção Internacional e de conformidade com o artigo 21 do Código da Propriedade Industrial, a prioridade do correspondente pedido, depositado na Repartição de Patentes dos Estados Unidos da América do Norte, em 28 de março de 1960, sob o número 18.023. — Um total de 9 pontos.

AVISO AS REPARTIÇÕES PÚBLICAS

O Departamento de Imprensa Nacional avisa às Repartições Públicas em geral que deverão providenciar a reforma das assinaturas dos órgãos oficiais até o dia 26 de fevereiro corrente, a fim de evitar o cancelamento da remessa a partir daquela data.

TERMO Nº 127.942

DE 27 DE MARÇO DE 1961

Requerente — United States Steel Corporation. Local — Estados Unidos da América.

Título — Guia lateral ajustável e prendedora para um tandem de laminação de redução a frio.

1º Um aparelho para reter abaxada uma tira em movimento enquanto suas margens são guiadas, particularmente para uso com uma máquina de laminação a frio, capaz de operar sobre uma tira de diferentes larguras, o dito aparelho sendo caracterizado por compreender um conjunto de guia de base e um conjunto de guia de topo entre os quais a tira caminha, cada um dos ditos conjuntos de guia incluindo uma pluralidade de blocos de empuxe montados em uma placa para movimento transversalmente do trajeto de movimento da dita tira e uma guia marginal em cada lado de um dos ditos conjuntos de guia, e arranjo para mover os blocos de empuxe e guias marginais para aproximação e separação uns dos outros de acordo com a largura da tira que está sendo guiada. — Prioridade: Estados Unidos da América, em 30 de março de 1960 sob nº 18.680. Seguem-se os pontos de 2 a 5.

TERMO Nº 127.998

DE 29 DE MARÇO DE 1961

Requerente — Western Electric Company, Incorporated.

Local — Estados Unidos da América.

Título — Dispositivos Piezo Elétricos com utilização de óxido de zinco.

1º Um dispositivo piezo-elétrico caracterizado por consistir, pelo menos um elemento, essencialmente, de um só cristal de óxido de zinco de uma condutividade máxima em temperatura ambiente, de 10-80hm-1cm-1 e dispositivos para estabelecer contacto de eletrodo com este elemento, sobre duas faces. Prioridade: Estados Unidos da América em 7 de abril de 1960 sob nº 20.572.

Seguem-se os pontos de 2 a 10.

TERMO Nº 128.594

DE 30 DE ABRIL DE 1961

Requerente — Chadbourne Gotham, Inc.

Local — Estados Unidos da América.

Título — Meia de suporte.

1º. Uma meia de suporte formada de um material tecido, caracterizada por ter uma aparência transparente e ser capaz de exercer uma força suportadora relativamente forte quando a meia é estendida a sua forma de uso, e dito material compreendendo camadas de duas extremidades e fio tendo um total de dentro e pelo

menos 45, as malhas da porção de panturrilha da dita meia sendo substancialmente completamente distendidas quando a meia é usada, assim resistindo a maior extensão na direção da largura e exercendo uma força suportadora forte contra a panturrilha da perna de quem a usa para manter a dita panturrilha dentro de uma circunferência restrita. — Prioridade. Estado Unidos da América em 7 de dezembro de 1960 sob número 74.369.

Seguem-se os pontos de 2 a 9.

TERMO N.º 119.950

De 18 de junho de 1963

Sperry Rand Corporation.

Local — Estados Unidos da América.

Título — Processador — Privilégio de invenção.

1.º Um processador controlado por painel de ligações, caracterizado pelo fato de incluir uma memória de núcleo magnético tendo uma pluralidade de locações para armazenar informações; um leitor de cartão perfurado; um circuito destinado a armazenar informações na memória a partir do citado leitor de cartão; um dispositivo destinado a selecionar qualquer locação particular da memória sob o controle de instruções do painel de ligações; um circuito para afetar a informação em uma locação selecionada da memória sozinho ou na dependência da informação em outra locação da memória; dito leitor de cartão estando arranjado e construído de modo a aceitar cartões perfurados contendo informações em três códigos diferentes; dito circuito do processador sendo adaptado para armazenar e processar informações em dois dos mencionados três códigos; e órgãos tradutores no referido leitor de cartão para converter automaticamente o referido terceiro código para um escolhido dos citados dois outros códigos.

Seguem-se os pontos de 2 a 102.

A requerente reivindica de acordo com a Convenção Internacional e o art. 21 do Decreto-lei n.º 7.903, de 27 de agosto de 1945, a prioridade do correspondente pedido depositado na Repartição de Patentes dos Estados Unidos da América, em 18 de junho de 1962, sob n.º 208.071.

TERMO N.º 96.710

De 21 de novembro de 1966

Wargons Aktiebolag — Suécia.

Título — Processo para a fabricação de ligas de cromo por metalurgia do pó. — Privilégio de invenção.

1.º Um processo para a fabricação por metalurgia do pó de ligas contendo pelo menos 10% de cromo, caracterizado por misturar um pó de metal dúctil contendo pelo menos um dos elementos constituintes do produto acabado,

com um pó de liga cuja estrutura consiste de, pelo menos 25% de fase sigma, prensar ou comprimir a mistura para formar um corpo coerente ou coeso e sinterizar o dito corpo a uma temperatura abaixo dos pontos de fusão tanto dos componentes pulverulentos de modo que a fase sigma desapareça. Seguem-se os pontos de 2 a 16.

TERMO N.º 118.862

De 9 de outubro de 1960

Requerente — Dr. Ervin Marko — São Paulo.

Título — Gola Individual com Borda Algodoadas, própria para Cabeleiros — Modelo de Utilidade.

1.º Gola individual com borda algodoadas, própria para cabeleiros, caracterizada por se constituir de uma peça de papel fino, apropriado, de largura adequada e formato de preferência circular, tendo ao longo de uma ou de ambas as suas bordas, em uma ou em ambas as faces, uma tira de algodão, peça esta que, higiênicamente confeccionada e acondicionada, se destina a ser utilizada pelos cabeleiros, no corte de cabelo, introduzida entre o colarinho e o pescoço do freguês ou simplesmente presa ou amarrada ao pescoço deste.

Total de 2 pontos.

TERMO N.º 114.167

De 22 de outubro de 1959

Requerente: Farbenfabriken Bayer Aktiengesellschaft — Alemanha.

Título — Processo de Fabricação de Policarbonatos Lineares Endurecíveis — Privilégio de Invenção.

1.º — Processo de fabricação de policarbonatos lineares endurecíveis, caracterizado pelo fato de se fazer reagir com epichloridrina, em presença de agente capaz de se combinar com ácido clorídrico e em presença de solventes ou agentes de dispersão, policarbonatos de polimerização baixa até média, à base de dioxi-compostos aromáticos, com grupos hidroxilas livres na extremidade, contendo eventualmente restos de dioxi compostos alifáticos ou (e) cicloalifáticos. Total de 3 pontos.

Finalmente, a depositante reivindica nos termos da Convenção Internacional e de conformidade com o art. 21 do Código da Propriedade Industrial, a prioridade do correspondente pedido, depositado na Repartição de Patentes da Alemanha, em 13 de dezembro de 1958, sob o n.º F 27.238 IVb.39c.

TERMO N.º 144.137

Depositada em 23 de outubro de 1959 — Modelo de Utilidade.

Requerente: Jitsuo Kobara — Residente em São Paulo (Capital)

Pontos Característicos de: "Novo Modelo de Peneira para Máquinas de Classificar Batatas e outros".

1.º "Novo Modelo de peneira para máquinas de classificar batatas e outros", constituída dos convencionais arames longitudinais e transversais (A e B), embalagens perpendicularmente uns aos outros e montados no respectivo suporte (1), e caracterizado por os referidos arames ter uma superfície nivelada em relação ao plano de seleção, onde os arames longitudinais (A) bem como os transversais (B) são providos em espaços equidistantes, de rebainhas inferiores semi-circulares (S) ou com outro perfil, cujo diâmetro interno corresponde ao diâmetro dos arames transversais (B) que neles se apoiam. Total de 2 pontos.

tantas, de rebainhas inferiores semi-circulares (S) ou com outro perfil, cujo diâmetro interno corresponde ao diâmetro dos arames transversais (B) que neles se apoiam.

Total de 2 pontos.

TERMO N.º 116.601

De 8 de janeiro de 1960

Requerente — Farbenfabriken Bayer Aktiengesellschaft — Alemanha.

Título — Processo para hidrogenação seletiva de compostos não saturados na fração C.4 — Privilégio de Invenção.

1.º — Processo de hidrogenação seletiva de butadieno e ou acetileno, em mistura de hidrocarbonetos consistindo essencialmente de hidrocarbonetos com 4 átomos de carbono, por tratamento com hidrogênio sob pressão em presença de carbono de catalisadores rigidamente dispostos na câmara de reação (caracterizado pelo fato de se conduzir a mistura de hidrocarbonetos, em estado líquido, na fase de gotejamento, numa atmosfera de hidrogênio, sobre um catalisador de hidrogenação, mantendo-se na câmara de reação, mediante variação da pressão parcial de hidrogênio, da temperatura e da velocidade de passagem da fração de hidrocarbonetos a ser tratada, condições tais que, essencialmente, só os acetilenos contidos na mistura de hidrocarbonetos ou, porém, os butadienos (e acetilenos eventualmente presentes) sejam hidrogenados, de modo a se formarem de novo, essencialmente só butenos.

Total de 5 pontos.

TERMO N.º 116.557

De 27 de janeiro de 1960

Requerente — João Caetano Ferraz e Fanor Peganha Coutinho — Estado do Rio de Janeiro.

Título — Apagador de Cigarros e Charutos — Modelo de Utilidade.

1.º "Apagador de Cigarros e Charutos", caracterizado por ser formado por um tubo cilindro, de diâmetro maior do que o cigarro ou do que o charuto a apagar, podendo deslizar ao longo do mesmo; Seguem-se mais quatro pontos.

TERMO N.º 116.739

De 3 de fevereiro de 1960

Requerente — Internationale Baumaschinenfabrik Aktiengesellschaft — Alemanha.

Título — Elevador-Alimentador de caçambas para máquinas misturadoras e similares, especialmente para betoneras. — Privilégio de Invenção.

1.º — Elevador-alimentador de caçambas para máquinas misturadoras e similares, especialmente para betoneras, provido de um carro-guia de gila móvel ao longo de um trilho inclinado do elevador e de uma caçamba em forma de funil, sobre o mesmo, instalada e dotada de uma abertura de descarga voltada para baixo, estando o carro-guia e a caçamba articulados entre si, no plano da abertura de descarga e do lado voltado para o arranjo do trilho de guia do elevador, por meio de um eixo, caracterizado pelo fato de que a obstrução da referida abertura de descarga da caçamba e assegurada pelo referido carro-guia que, para tanto, se acha equipado com uma contra-placa, adequadamente conformada e que, durante o enchimento

e o transporte da referida caçamba, obtura a abertura de descarga da mesma.

Total de 3 pontos.

Finalmente, a depositante reivindica, de acordo com a Convenção Internacional e de conformidade com o artigo 24 do Código da Propriedade Industrial a prioridade do correspondente pedido, depositando na Repartição de Patentes da Alemanha, em 26 de fevereiro de 1959, sob o número I 16.075 IV c/80a.

TERMO N.º 116.831

De 9 de fevereiro de 1960

Requerente — The A.P.V. Company Limited — Inglaterra.

Título — Válvula de controle nova ou aperfeiçoada — Privilégio de Invenção.

1.º — Uma válvula de controle, caracterizada pelo fato de compreender um conduto de escoamento, tendo nele disposto uma placa de controle suportado por uma haste de operação cujo eixo possa a um ângulo substancial de obliquidade com o plano que contém a periferia operativa da placa e dentro desta periferia, dito eixo sendo também disposto em ângulo com o eixo do conduto de escoamento, bem como caracterizado pela fato do conduto ser formado com um rebainho lateral que recebe, com liberdade de movimento lateral, um anel elástico de vedação que pode, desta maneira, ajustar-se à periferia da placa de vedação em sua posição fechada. Grãos estando previstos para prender o anel de vedação na posição em que ele foi ajustado. — Total de 6 pontos.

TERMO N.º 117.729

De 11 de março de 1960

Requerente — Serricchio & Ficarelli — São Paulo.

Título — Novo modelo de solado para calçado Luiz XV. — Modelo de Utilidade.

1.º "Novo modelo de solado para calçado Luiz XV", constituído por uma lâmina plana que acompanha o perfil normal de um calçado, caracterizado, essencialmente por possuir um prolongamento de menor espessura onde termina a parte prevista para o enfraque, prolongamento esse que será fixado à parte anterior do salto; a parte relativa ao enfraque caracteriza-se por possuir as laterais de menor espessura que a parte central. — Pontos, 2.

TERMO N.º 117.925

Depositada em: 21 de março de 1960.

Requerente — Amélio Zuccolotto (Birigui) Estado de São Paulo.

Pontos característicos de: "Novas disposições em rôdo com protetor. — Privilégio de Invenção.

1.º "Novas disposições em rôdo com protetor", constituído por um corpo (1) provido de furo (F) a qual se prende o cabo (C), caracteriza-se

pelo fato de na superfície inferior do corpo, ter praticadas duas fendas longitudinais, paralelas ou não, as quais vão de ponta a ponta da dita superfície, e em cada fenda se encaixa uma lâmina de borracha (3) alongada, cuja parte externa desta inclina-se para fora, formando uma aba maior (4), para puxar água; nos dois lados contrapostos das paredes menores do corpo (1), e situando-se um pouco superiormente, tem praticadas duas fendas horizontais (5), com relativa profundidade, e em cada uma dessas fendas horizontais (5), se introduz e se fixa um protetor de borracha (6); este protetor, quando aberto, assume a forma de dois pedaços aproximadamente trapezoidais, o qual se dobra sobre si na linha mediana transversal, compondo esta parte o corpo ou aba saliente de proteção (8) que se projeta para fora da cavidade (5) do rôdo, sendo que a parte maior desses protetores fica introduzida na dita cavidade. — Total, 2 pontos.

TERMO Nº 118.969

De 29 de abril de 1960

Requerente — Modelo de palmilha absorvedora de choques auto-ventilável. — Modelo de Utilidade.

Palmilha absorvedora de choques, auto-ventilada, do tipo formado por uma lâmina ou base textil na parte superior e uma camada de matéria plástica ou semelhante, caracterizada pelo fato de ser provida de uma pluralidade de orifícios perfurantes em toda a sua espessura, espaçados entre si, em toda a superfície da palmilha, orifícios esses que permitem a entrada e saída de ar da camada de espuma de látex na medida em que a palmilha é comprimida e afrouxada no ato de andar.

TERMO Nº 119.079

De 4 de maio de 1960

Requerente — Eduardo Cardoso de Almeida Thompson e Oscar Thompson — São Paulo.

Título — Nova tampara para garrafas. — Privilégio de invenção.

1 — Nova tampara para garrafas, caracterizada por ser constituída por uma peça aproximadamente tronco-cônica, de paredes delgadas, provida de reentrância anelar tronco-cônica interna, disposta próximo a sua extremidade inferior, e dotado ainda, em sua face superior, de um rebaixo dotado de orifício central, sendo ainda o dito rebaixo ligado às paredes internas da peça acima mencionada, por paredes radiais que se salientam para baixo, paredes estas que servirão de guia para uma peça cilíndrica, de borracha ou material equivalente, provida de aba inferior em cuja face superior se apoia uma anel dotado de uma pluralidade de garras inclinadas para fora, garras estas providas de extremidades reviradas para dentro, estando as mesmas encaixadas na citada reentrância tronco-cônica prevista internamente, na mencionada peça tronco-cônica. — Total de 2 pontos.

TERMO Nº 119.330

De 10 de maio de 1960

Requerente — Estamparia Caravelas Sociedade Anônima — São Paulo.

Título — Novas disposições em embalagem. — Modelo de utilidade.

1º) "Novas disposições em embalagem de alumínio laminado e similares", caracteriza-se por apresentar-se a mesma, na forma de uma caixa retangular alongada (1), alojadora do rôlo de alumínio laminado (2) convencional, sendo que esta caixa tem uma lingueta com dupla dobradura (3-4), para fechamento da caixa, ao longo de todo o bordo superior da parede longitudinal dianteira da caixa, se fixa por grampos, ilhós, rebites (5) ou outra disposição de fixação, uma serra metálica (6) ou de material congêneres, cujo serrilhado é voltado para cima; na região mediana desta mesma parede dianteira, há uma abertura (7) na qual aparece a fêlha de alumínio, para efeito de ação digital. — 2 pontos.

TERMO Nº 119.578

De 19 de maio de 1960

Requerente — Antônio Vigólvino da Silva — Estado da Guanabara.

Título — Original modelo de cigarreira-fosforeta automática — Modelo de Utilidade.

Em resumo, reivindicam-se como pontos característicos da invenção:

1º) Original modelo de cigarreira-fosforeta, automática, caracterizado pelo fato de ser constituída por uma caixa paralelepipedal, com dois planos largos (faces anterior e posterior) e os outros estreitos; aberta no alto onde é dotada de uma tampa presa articuladamente por pinos fixados nos dois lados estreitos verticais e guardada internamente de uma tira elástica estendida transversalmente em horizontal, próximo ao fundo da caixa e fixada pelas extremidades nos lados estreitos da caixa. — Total de 3 pontos.

TERMO Nº 120.380

De 20 de junho de 1960

Requerente — Romeu Hohmuth — São Paulo.

Título — Aperfeiçoamentos em ou relativos a mesas extensíveis. — Privilégio de invenção.

1º) "Aperfeiçoamentos em ou relativos a mesas extensíveis", constituídas por tampo central e duas abas laterais para extensão, tampo esse dotado de pinos inferiores passantes por travessa, contra as laterais da qual são aproximadas as citadas abas quando fechada a mesa, caracterizadas pelo fato de que centralmente tal travessa se apresenta com abertura para passagem de mola espiral, cuja parte superior se encontra fixada à face inferior do tampo principal e a inferior ligada à uma segunda travessa paralela à primeira e ligada ao quadro fino da mesa. — Total de 2 pontos.

TERMO Nº 120.528

Dep. em: 23 de junho de 1960.

Requerente — Cama Bruno Sociedade Anônima. — São Paulo.

Título — Aperfeiçoamentos introduzidos em barricas desmontáveis — Privilégio de invenção.

1) "Aperfeiçoamentos introduzidos em barricas desmontáveis", caracterizados por possuir preso à bagageira (1) do veículo dois mancais (2) e (3) que seguram um eixo (4), possuidor de uma manivela (5), o qual enrola uma cobertura. (23). — Total de 6 pontos.

TERMO Nº 120.676

De 28 de junho de 1960

Título — Nova disposição construtiva aplicada a tampas metálicas.

Patente de modelo de utilidade.

Newton Silveira — São Paulo.

1º) "Nova disposição construtiva aplicada a tampas metálicas", constituídas por peças circulares, dotadas de bandas laterais cilíndricas, cônicas ou associação de ambas as formas, bandas essas terminadas por cordão circundante, constituído por enrolamento das próprias bordas, apresentando o cordão, a espaços convenientes, amassamentos locais ou recartilhado, determinados por dispositivos apropriados, no fechamento. — Total de 2 pontos.

TERMO Nº 120.996

De 8 de julho de 1960

Requerente — Companhia Harkson Indústria e Comércio Kibon — São Paulo.

Título — Novo brinquedo — Privilégio de invenção.

1 — Novo brinquedo, caracterizado por ser formado inicialmente por uma folha de papelão, cartolina ou equivalente, dobrada transversalmente ao meio e em torno de uma barra metálica retilínea, com ambas as extremidades reviradas ortogonalmente em forma de U e revestidas com buchas elásticas, em torno das quais é mantido esticado um anel elástico. — Total de 3 pontos.

De 13 de julho de 1960

Requerente — N. V. Philips Gloeilampenfabrieken — Holanda.

Título — Aperfeiçoamentos em ou relativos a apreensores para segurarem uma pluralidade de fios desempenados numa fileira e em posições direitas, por exemplo fios de alimentação de corrente para diodos de cristal. — Privilégio de invenção.

1º — Um apreensor para segurar uma pluralidade de fios retos numa fileira e em posições esticadas, por exemplo para fios de alimentação de corrente para diodos de cristal, apreensor esse que é formado como um dispositivo de sugestão de forma de alicate tendo uma peça interna livre, no qual as metades do alicate com-

preendem duas placas articuladas em torno do mesmo eixo e que fecham devido a ação de mola e cada uma provida com mordentes largos, sendo a peça interna livre prevista com um número de furos localizados numa fileira e limitados na sua profundidade por meio de uma borda de escoramento, enquanto a peça interna livre que tem uma pluralidade de fios inseridos nela, a qual é trazida entre as placas com os mordentes abertos, é mantida na posição com referência às bordas dos mordentes por meio de bordas de escoramento previstas no lado da placa que é localizada entre os mordentes e o pino de articulação das placas. — Total de 5 pontos.

A requerente reivindica de acordo com a Convenção Internacional e o Artigo 2º do Decreto-Lei nº 7.903, de 27 de agosto de 1945, a prioridade do correspondente pedido depositado na Repartição de Patentes da Holanda em 16 de julho de 1959, sob nº 241.337.

TERMO Nº 121.524

De 27 de julho de 1960

Requerente — Companhia Harrison Indústria e Comércio Kibon — São Paulo.

Título — Novo brinquedo. — Privilégio de invenção.

1º — Novo brinquedo, representativo em miniatura de um foguete interplanetário com a respectiva base de lançamento, caracterizado inicialmente por uma base formada por três ou mais apoios radiais, reunidos centralmente em torno de um pequeno suporte cilíndrico, provido este de bico lateral de entrada de ar comprimido ou água sob pressão, e ainda dotado de válvula interna; e o mesmo suporte sendo ainda envolvido por uma bracedeira, com extremidades presas por uma placa em "V" ou gancho, dotado este de um cordel. — Total de 5 pontos.

TERMO 122.802

de 14 de Julho de 1960

Luiz Nazzaro Junior — São Paulo (Capital).

Modelo de utilidade para: "Novo tipo de tabuada mecânica para multiplicação e divisão".

1º — Novo tipo de tabuada mecânica para multiplicação e divisão, caracterizada por se formar por um recipiente retangular fechado, tendo porém, num dos lados, uma série de aberturas encimadas por números naturais que se combinam com outros tantos números, mostrados na primeira das citadas aberturas, para assim ser lido, nas outras aberturas o resultado da multiplicação entre êles. Total de 2 pontos.

TERMO 122.874

15 de Dezembro de 1960

Requerente: W. R. Grace & Co. — Estados Unidos da América.

Título: Aperfeiçoamentos em aparelhos para a secagem de elementos carregados de acumuladores.

Privilégio de invenção.

1º — Um aparelho para a secagem de elementos de bateria carregados que

compreende em combinação uma câmara de secagem part. os elementos de célula, uma câmara de combustão, um combustor para queimar o gás combustível na dita câmara de combustão, o dito combustor sendo apropriado para operar com um volume mínimo de oxigênio e para consumir substancialmente o oxigênio fornecido ao mesmo, um dispositivo dosificador apropriado para medir e admitir no combustor apenas a quantidade de ar fresco que é requerida para a operação do dito combustor, uma ventoinha apropriada para forçar a atmosfera gasosa aquecida contendo os produtos de combustão para o interior da dita câmara de secagem, dispositivos para canalizarem a dita atmosfera gasosa aquecida de forma que seja forçada a circular a uma alta velocidade através os interstícios entre os separadores e as placas de elementos de bateria localizadas no interior da câmara de secagem, dispositivos no lado de descarga da dita câmara de secagem para recircular a dita atmosfera gasosa de volta à câmara de combustão, e dispositivos para permitir que a atmosfera gasosa aquecida se escape do interior do aparelho sempre que a pressão no interior da câmara de combustão exceder substancialmente a pressão atmosférica normal.

Total de 6 pontos.

Prioridade: Estados Unidos da América, em 30 de setembro de 1959, sob o n.º 843.557.

#### TÉRMO 122.905

20 de Setembro de 1960

Requerente: José Bauer — São Paulo.

Título: Um novo refrigerador portátil para chopp.

Modelo de utilidade.

1.º — "Um novo refrigerador portátil para chopp", caracterizado pelo formato do recipiente em forma de barril em cujo interior acha-se colocada uma serpentina disposta de forma a acompanhar as suas paredes internas, de modo a deixar livre um espaço central destinado a receber gelo.

Total de 5 pontos.

#### TÉRMO 124.943

Depositada em: 13-12-1960

Requerente: Ken Sakuma — São Paulo.

Privilégio de invenção.

I — "Aperfeiçoamentos introduzidos em aparelhos terapêuticos de ondas magnéticas", caracterizados por serem os núcleos (1) das bobinas (2) constituídos por ímãs permanentes, cujos campos são concordantes com os campos criados pelas ditas bobinas, (2), sendo que o campo magnético dos ímãs, isoladamente, não tem força suficiente para fazer com que a placa (3) desligue seu contacto (4) do pino (5), sem o auxílio do campo magnético adicional fornecido pelas bobinas (2).

Total de 5 pontos.

#### TÉRMO 125.262

27 de Dezembro de 1960

Requerente: Alexander Siegel — São Paulo.

Título: Aperfeiçoamentos em vulcanizadores de câmara de ar.

Privilégio de invenção.

1.º — Aperfeiçoamentos em vulcanizadores para câmara de ar, caracterizados pelo fato de a usual base provida de disco aquecedor ser dotada de um orifício de fato em relação aos orifícios de dois blocos fixados à mesma, sendo um inferior e outro superior; orifícios para a fixação da extremidade da haste articulável do prato vóvel da prensa, extremidade esta dotada de um rebaixo anelar onde se encaixa um dos lados do orifício da referida base; e o dito bloco superior provido de prolongamento, onde é previsto um pino rosqueado que mantém em posição a mencionada haste.

Total de 2 pontos.

#### TÉRMO 125.326

29 de Dezembro de 1960

Requerente: Societé D'Applications Generales D'Electricité Et De Mecanique (S.A.C.E.M.).

Título: Aperfeiçoamentos introduzidos em processos.

Privilégio de invenção.

1.º — "Aperfeiçoamentos introduzidos em processos de tecelagem", caracterizado por um modo de propulsão da lançadeira por meio de rodinhas.

Total de pontos: 3.

Reivindicam-se finalmente os benefícios da Convenção Internacional, de acordo com o que dispõe o art. 21 do Decreto-lei n.º 7.903 de 1945, e tendo em vista a patente depositada em Paris (França) em 5-10-1960.

#### TÉRMO 125.681

4 de Janeiro de 1961

Requerente: Peleria Milano Ltda. — São Paulo.

Título: Novo e original modelo de bota.

Modelo de utilidade.

1.º) "Novo e original modelo de bota", caracterizado pelo fato de que o corte do calçado se apresenta interna e externamente, assim como a palmilha, revestido por lã, sendo que o referido corte se prolonga posteriormente para o alto, conformando gola aveludada, dobrável para baixo, sendo anteriormente dotado o conjunto de fecho de correr.

Total de 2 pontos.

#### TÉRMO 125.907

16 de Janeiro de 1961

Requerente: Fiação e Tecelagem São Paulo S. A. — São Paulo.

Título: Aperfeiçoamentos em máquina de costureira e rocadeira.

Privilégio de invenção.

1.º — Aperfeiçoamentos em máquina de costureira e rocadeira, caracterizados por um dispositivo automático de levantamento do cone de fio constituído de uma placa central articulada por parafuso e suportado,

também através de parafuso, um balancim que tem uma extremidade apoiada em um excêntrico, dito balancim impulsionando a dita placa central em caso de ruptura do fio e dita placa central trabalhando sobre um pino do suporte do cônico de fio.

Total de pontos: 3.

#### TÉRMO 126.220

30 de Janeiro de 1961

Requerente: Walter Reringes — São Paulo.

Título: Aperfeiçoamentos introduzidos em alto-falantes.

Privilégio de invenção.

1) "Aperfeiçoamentos introduzidos em alto-falantes", caracterizado por ser o campo magnético formado por um conjunto constituído por uma peça (1) cilíndrica, chata, dotada coaxialmente de uma saliência (2) cilíndrica, circundada por diversos ímãs (3) permanentes, de formato cilíndrico, paralelos à saliência (2), e pressionados contra a face da peça (1) por uma arruela (4), que é tracionada contra a referida peça (1), por meio de parafusos (5), sendo que o furo central da arruela (4) é de diâmetro algo maior que o diâmetro da saliência (2) que nele se encaixa, deixando um espaço anelar, no qual penetra a bobina (12) do alto-falante.

Total de 4 pontos.

#### TÉRMO 126.223

30 de Janeiro de 1961

Requerente: N. V. Philips'Gloeilampfabrieken — Holanda.

Título: Aperfeiçoamentos em ou relativos a elementos eletroluminescentes.

Privilégio de invenção.

1.º — Aperfeiçoamentos em ou relativos a elementos eletroluminescentes, compreendendo um suporte metálico e uma camada de esmalte de vidro, onde fica entranhada a substância eletroluminescente e que é recoberta de uma camada condutora de cada lado, sendo a camada condutora do lado mais afastado do suporte permeável à radiação emitida pela camada eletroluminescente por efeito da aplicação de uma tensão entre as duas camadas condutoras, caracterizados pelo fato do suporte ser constituído por ferro cromado.

Total de 17 pontos.

Prioridade: Holanda, em 4 de fevereiro de 1960, sob n.º 248.089.

#### TÉRMO 126.306

de 1 de Fevereiro de 1961

Requerente: Pennsalt Chemicals Corporation — Estados Unidos da América.

Título: Processo para simultaneamente proteger e colorir um metal.

Privilégio de invenção.

1.º — Processo para simultaneamente proteger e colorir um metal, caracterizado pelas fases de: aplicar a uma superfície do metal uma dispersão aquosa de (a) um dicromato hidrossolúvel de um metal de uma valência superior a um; (b) um compatível agente redutor para o ácido crômico; e (c) um pigmento, sendo o agente redutor um que faça com que o cro-

mo do dicromato seja reduzido a condição trivalente quando a dispersão é aquecida até uma temperatura de pelo menos cerca de 137,78°C, sendo a concentração do agente redutor tal que seja reduzido cerca de 70 a 95 % do cromo, e sendo o pigmento em uma concentração de aproximadamente 10 até cerca de 75 %, em peso, do dicromato; e aquecer o metal assim revestido até uma temperatura entre aproximadamente 137,78 e 232,22°C para secar a dispersão aplicada e provocar a redução em questão, sendo a quantidade de dispersão aplicada ao metal ajustada para proporcionar um peso de revestimento, após o aquecimento, de pelo menos 100mg/0,929 m<sup>2</sup>.

Seguem-se os pontos de 2 até 24.

Prioridade: Estados Unidos da América, em 1.º de fevereiro de 1960, sob o n.º 6021.

#### TÉRMO 127.367

6 de Março de 1961

Requerente: Laura Viarengo — São Paulo.

Título: Aperfeiçoamentos em, ou relativos a, separadores para acumuladores elétricos.

Privilégio de invenção.

1.º — Um separador para acumulador elétrico, caracterizado por ser constituído de uma fôlha plana, porosa, composta substancialmente de fibras vegetais entrelaçadas entre si, consolidadas e protegidas por uma resina ácido-resistente, reforçada por uma série de nervuras espaçadas e paralelas, formada com tiras substancialmente do mesmo material de que é composta a fôlha de base, firmemente fixadas a esta por um adesivo inerte ao ácido e à eletrólise.

Total de 5 pontos.

#### TÉRMO 127.531

10 de Março de 1961

Requerente: N. V. Philips'Gloeilampfabrieken — Holanda.

Título: Aperfeiçoamentos em ou relativos a gramofones dotados de prato giratório.

Privilégio de invenção.

1.º — Aperfeiçoamento em ou relativos a gramofones dotados de pratos giratórios, compreendendo um prato giratório sobre o qual pode ser montado um pino de mudança de maneira que o pino é acionado no sentido de rotação pelo prato giratório e o elemento operador do mecanismo de troca do pino se projeta para baixo do prato giratório, caracterizado pelo fato do elemento operador ser disposto excêntricamente de maneira a se projetar para fora do mancal de apoio, através do prato giratório.

Total de 6 pontos.

A requerente reivindica de acordo com a Convenção Internacional e o Artigo 21 do Decreto-lei n.º 7.903 de 27 de agosto de 1945, a prioridade do correspondente pedido depositado na Repartição de Patentes na Holanda, em 14 de março de 1960, sob número 249.411.

# MARCAS DEPOSITADAS

Publicação feita de acordo com o art. 130 do Código da Propriedade Industrial. Da data da publicação começará a correr o prazo de 60 dias para o deferimento do pedido. Durante esse prazo poderão apresentar suas oposições ao Departamento Nacional da Propriedade Industrial aqueles que se julgarem prejudicados com a concessão do registro requerido

Térmo nº 661.994, de 18-9-1964  
Servitodos Conservadora Limitada  
Estado da Guanabara

## SERVITODOS CONSERVADORA

Classe 33  
Título

Térmo nº 661.995, de 18-9-1964  
CIARCO Comanhia de Restaurantes  
Comerciais  
Estado da Guanabara

## "CIARCO"

Classes: 41 — 42 — 43  
Insignia Comercial

Térmo nº 661.996, de 18-9-1964  
CIARCO Comanhia de Restaurantes  
Comerciais  
Estado da Guanabara

## CIARCO COMPANHIA DE RESTAURANTES COMERCIAIS

Nome Comercial

Térmo nº 661.997, de 18-9-1964  
Fernando Cuenca Toledo  
Estado da Guanabara

## LA SEÑERA (A BANDEIRA)

Classe 33  
Título

Térmo nº 661.999, de 18-9-1964  
S.A. — Sociedade Técnica de Indústria  
& Comércio S. A.  
São Paulo  
Prorrogação

## PRORROGAÇÃO

ETIC

## INDÚSTRIA BRASILEIRA

Classe 8

Para distinguir: Artigos e aparelhos elétricos e eletrônicos, artigos e aparelhos de utilidade doméstica: acendedores, acendedores elétricos, aquecedores de ambiente, aspiradores de pó, abat-jours, lâmpadas elétricas, antenas, agulhas para fonógrafos, aparelhos para banhos de ar quente, aparelhos de cortar pão, aparelhos de comunicações interna, aparelhos de refrigeração e ar condicionado.

nado, aparelhos de alta tensão, aparelhos para moer e picar carne, aparelhos para solda elétrica, balanças, baterias elétricas, batedeiras, batedeiras para refrescos, batedeiras para líquidos e massas, benjamins, binóculos, bules elétricos, balcões frigoríficos, aparelhos para bordar, aparelhos de alta fidelidade, chuveiros elétricos, coqueteleiras, campainhas elétricas, cafeteiras elétricas, câmaras frigoríficas, câmaras fotográficas, castiçais, aparelhos para cortar frios, de rotação, churrasqueiras elétricas, comutadores, chaves automáticas, chaves de alavancas, castiçais, chaves elétricas, cronômetros, chassis, carrilhões, bobinas para rádio e televisores, discos gravados, despertadores, enceradeiras, extintores de incêndio, esterilizadores, espremedores elétricos, aparelhos para exprimir frutas e legumes, exaustores, estojos para filtros com torneiras, estufas, fogões, fornos e fogareiros elétricos, feroletes, fuzível, geladeiras, garrafas térmicas, lâmpadas, lampêdes, lanternas de mão e internas portáteis, lustres, painéis de pressão, microfones, pick-ups, aparelhos de refrigeração, rádios, rádios conjugados ou não com fonógrafos, rádios fonógrafos, rádios receptores, relógios, reostatos, relays, reatores, redutores, pilhas secas e elétricas, resistências, refletores, registradores, reguladores de voltagem, fios para eletricidade e fios terra, secadores para cabelos, sorvetadeiras, aparelhos de televisão, torradores de cereais, torneiras com dispositivos para aquecimento de água, telefones, termômetros, toa-discos automáticos ou não, ventiladores, transformadores para rádio e televisores, válvulas para rádio e televisores, isoladores, interruptores, resistências elétricas, tomadas, soquetes, transmissores, sincronizadores, torneiras de compressão, torneiras de altap ressaço, registros para vapor, para água, para bidê, para banheiros, para aparelhos bebedouros, para lavatórios para pias, trenas e eubos condutíveis

Térmo nº 661.998, de 18-9-1964  
Bicicletas Monark S. A.  
São Paulo  
Prorrogação

## PRORROGAÇÃO MONARK, o Maior Nome Mundial em Bicletas

Classe 21  
Frase de Propaganda

Térmo nº 652.001, de 18-9-1964  
Schneider, Mintz & Cia. Limitada  
Rio Grande do Sul

## Usou-Lavou-Vestiu

Classes: 32 — 36 — 30  
Frase

Térmo nº 662.000, de 18-9-1964  
Sociedade Anônima Frigorífico Anglo  
São Paulo  
Prorrogação

## PRORROGAÇÃO



Classe 4

Para distinguir: Cola em bruto e parcialmente preparada

Térmo nº 662.002, de 18-9-1964  
Fábrica de Móveis Duas Pátrias  
Limitada

Minas Gerais

## Móveis Duas Pátrias A Sua Fábrica

Classe 40  
Frase

Térmo nº 662.003, de 18-9-1964  
Comercial Camargo Guimarães  
Limitada  
Minas Gerais



Classe 42

Para distinguir: Aperitivos, anis, bitter, brandy, conhaque, cervejas fernet, genebra, gin, kumel, licores, nectar, punch, pimpermint, rum, sucos de frutas em álcool, vinhos, vermouth, vinhos espumantes, vinhos quinquados, whisky

Térmo nº 662.004, de 18-9-1964  
Vaseojuznoe Abjedinenije "Mashpriborintorg"  
Russia



Classe 8

Para distinguir: Abalza hram de lampião, abajour, acumulador de corrente

tros, amperômetros, amortecedores de minação, inclusive os considerados acerrêlhos de televisão aparelhos para lussórios de veículos aparelhos para anturrádio e frequência, anemômetros, apaccios mecânicos, aparelhos aquecedores e medidores, aparelhos cromográficos, aparelhos de barbear elétricos, aparêlhos registradores e medidores de distâncias, aparelhos para purificar água, aparelhos de sinalização lampejantes, aparelhos reguladores de gás, aparelhos de galvanoplastia, aparelhos didáticos, aparelhos cinematográficos, aparelhos automáticos para acender e regular gás, experimental drênos, aparelhos para destruir insetos, aparelhos náuticos científicos, aparelhos de ótica, aparelhos pulverizadores, aparelhos para aquecimento de água, aparelhos geradores ele-reprodução de som e sonsidos, aparelhos automáticos elétricos de pasta: aparêlhos para exprimir frutas e legumes, aparelhos de alta tensão, aparelhos de proteção contra acidente de operários, aparelhos afiadores de ferramentas, aparêlhos distribuidores de sabão e de desinfetantes para instalações sanitárias, aparelhos esterilizadores, aparelhos e instrumentos usados na engenharia, agrimensura e geodésia, aparelhos gazeificadores, aparelhos de análises, aparêlhos ozonizadores, aparelhos pasteurizadores, aparelhos reguladores e estabilizadores de ressaço e de fluxo de gases e líquidos, aparelhos para salvamento e para sinalização, aparelhos para sinais, aparelhos para escafandristas, aparelhos para limpar vidros, aparelhos para combater formigas e outras pragas aparelhos automáticos acionados pela introdução de modas, aparelhos para picar, cortar ou reduzir comestíveis, aparêlhos espargidores, aparelhos e instrumentos de cálculo, aparelhos para observações sísmicas, aparelhos termostatos, aparelhos para natação, arítonômetros aspiradores de pó aerômetros, acendedores elétricos, alto-falantes, amplificadores elétricos, amassadeiras, antenas, batedeiras, balanças comum e elétrica, barômetros, baterias de acumuladores, binóculos, bitolas, bobinas, bobinas elétricas de indução, (exceto panhas elétricas, bombas medidoras, buzinas, bússolas, baterias elétricas, bules elétricos, caixas de descarga, câmaras frigoríficas e fotográficas, campainhas elétricas, chassis de rádios, chaves elétricas, cinematógrafos, cronógrafos, cronógrafos, cronômetros, combustores de gás, cidômetros, cristais de rádio, condensadores, cortadeiras para fotografias, chaves de alavancas, chaves automáticas, capacitores de bloqueio, capacitores eletrolíticos, calibradores, discos para telefones, discos gravados, dials, despertadores, enceradeiras elétricas, elétricos engenho de assar carne, espelhos óticos, esticadores de luvas, espelhos de plásticos para eletricidade, esterilizadores, extintores de incêndio, ferros elétricos de passar e engomar, ferro de soldar elétrico, filtros e aparelhos filtrantes filtros para óleo, filmes galados, fogões, fogareiros elétricos, fusíveis, faróis como acessórios de veículos para sinalização e ara iluminação em geral, filmes

revelados, lâmpadas elétricas, fervedores frigoríficos, fotômetros, fios elétricos, filtros de interferência, fonógrafos, garrafas térmicas, gazômetros, geladeiras, globos para lâmpadas, globos para lanternas, globos terrestres para casino gravadores, holoótes, hidrômetros, inpara fazer café, marcadores de passageiros, medidores, microscópios, misturadeiras, máquinas falantes, mostradores para rádios, máquinas para passar roufones, máscaras contra gases, moínhos mentos de alarme, interruptores, isoladores, lâmpadas de cristal, lâmpadas incandescentes, lâmpadas comuns, lâmpadas flash, lamparinas, lactômetros, lentes, liquidificadores, lanternas mágicas, limpadores de parabrisas, luzes trazeicubadores, indicadores de vácuo, instruras para veículos, lunetas, maçaricos para soldar, caldear e cortar máquinas de café, sal, pimenta e outros temperos micrômetros, níveis, óculos, objetiva: fotográficas, pilhas elétricas, pedômetros, pluviômetros, birômetros, birometros, pistolas de intar, luvas, inos de tomadas, anelas de ressoão, jck-ups, para-raios, propulsores, painéis de carros, quadros distribuidores de eletricidade, queimadores de óleo, quadrantes e sextantes para observação astrológica, refrigeradores, rádios, fletores, reostatos relógios de ponto, de pulso, de bolso e de parede, desertadores contadores e medidores de quantidade e volume, radiadores, retentores de graxa e óleo reetores, regadores automáticos, raladores de comestíveis, registros para vapor, gás, água e outros líquidos quando não considerados partes de máquinas, reatores para luz fluorescente, registradores, resistências elétricas, relays, sorveteiras elétricas caseiras, soquetes, sinais, sireias de alarme, soldadores elétricos, toca-discos, tomadas e interruptores elétricos, tubos acústicos, torneiras, termômetros para observação meteorológica, telescópios, tacômetros, taxímetros, torradores de cereais, trenas, transformadores, telefones, tostadeiras, telegrafos, tripés para fotografia, válvulas para rádios, válvulas de descarga, válvulas de redução, vacuômetros, velas elétricas, válvulas elétricas de vácuo e ventiladores

Térmo nº 662.005, de 18-9-1964  
Hamilton Angelo Gonçalves  
Minas Gerais

**ODONTUR Pronto Socorro Dentário**

Classe 33  
Título

Térmo nº 662.006, de 18-9-1964  
Lauro de Araujo Silva  
Minas Gerais  
Prorrogação

**PRORROGAÇÃO**

**Campeão da Avenida - Casa Feliz**  
Que não cessa de vender  
Sortes a bessa

Classe 33  
Frasc de Propaganda

Térmo nº 662.007, de 18-9-1964  
Lauro de Araujo Silva  
Minas Gerais  
Prorrogação

**PRORROGAÇÃO**

**Campeão da Avenida e... não se discute**

Classe 33  
Frasc de Propaganda

Térmo nº 662.008, de 18-9-1964  
Damatto & Cia. Limitada  
Rio Grande do Sul

**Damatto & Cia. Ltda.**

Nome Comercial

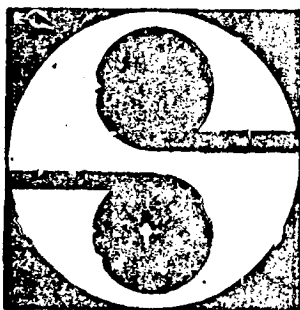
Térmo nº 662.009, de 18-9-1964  
Damatto & Cia. Limitada  
Rio Grande do Sul



**Indústria Brasileira**

Classe 36  
Para distinguir: Calçados

Térmo nº 662.010, de 18-9-1964  
"Super" Cia. Industrial de Tintas,  
Vernizes e Resinas  
São Paulo

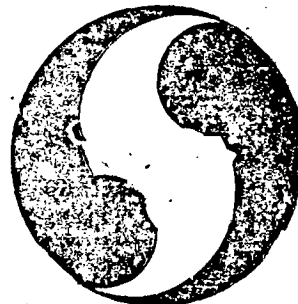


INDÚSTRIA BRASILEIRA

Classe 1  
Absorventes, acetona, ácidos, acetatos, agentes químicos para o tratamento e loração de fibras, tecidos, couros e celulose; água raz, álcool, albumina, anilinas, alumen, alvalade, alvejantes industriais, alumínio em pó amoniaco, anti-incrustantes, anti-oxidantes, anti-oxidante, anti-corrosivos, anti-detonantes, azotatos, água acidulada para acumuladores, água oxigenada para fins industriais, amônia; banhos para galvanização, benzina, benzol, betumes, bicarbonatos de sódio, de potássio; cal virgem, carvões, carbonatos, catalizadores, celulose, chapas fotográficas, composições extintores de incêndio, clo-ro, corrosivos, cromatos, corantes, creosotos; decolorantes, desincrustantes, dissolventes; emulsões fotográficas, enxofre, éter, esmaltes estereatos; fenol, filmes sensibilizados para fotografias, fixadores, formol, fosfatos industriais, ísoforos industriais fluoretos; galvanizadores, gelatina para fotografias e pintura, giz, glicerina; hidratos, hidrosulfitos; impermeabilizantes, ioduretos; lacas; massas para pintura, magnésio, mercúrio; nitratos, neutralizadores, nitrocelulose; óxidos, oxidantes, óleos para pintura, óleo de linhaça; produtos químicos para impressão, potassa industrial, papéis emulsionáveis para a fotografia, papéis de turnesol, papéis heliográficos e helicopistas, películas sensíveis, papéis para fotografia e análises de laboratório, pigmentos, potassa, pós metálicos para a composição de tintas, preparações para fotografias, produtos para niquelar, pratear e cromar, produtos para diluir tintas prosstituto; reativos, removedores, reveladores; sabão neutro, sais, salicilatos, secantes, silicatos, soda cáustica, soluções químicas de uso industrial, solventes, sulfatos; tintas em pó, líquidas, sólidas ou pastosas para madeira, ferro, paredes, contruções, decorações, couros, tecidos, fibras, celulose, barcos e veículos, talco industrial, thiner.

curio; nitratos, neutralizadores, nitrocelulose; óxidos, oxidantes, óleos para pintura, óleo de linhaça; produtos químicos para impressão, potassa industrial, papéis emulsionáveis para a fotografia, papéis de turnesol, papéis heliográficos e helicopistas, películas sensíveis, papéis para fotografia e análises de laboratório, pigmentos, potassa, pós metálicos para a composição de tintas, preparações para fotografias, produtos para niquelar, pratear e cromar, produtos para diluir tintas prosstituto; reativos, removedores, reveladores; sabão neutro, sais, salicilatos, secantes, silicatos, soda cáustica, soluções químicas de uso industrial, solventes, sulfatos; tintas em pó, líquidas, sólidas ou pastosas para madeira, ferro, paredes, contruções, decorações, couros, tecidos, fibras, celulose, barcos e veículos, talco industrial, thiner.

Térmo nº 662.011, de 18-9-1964  
"Super" Cia. Industrial de Tintas,  
Vernizes e Resinas  
São Paulo

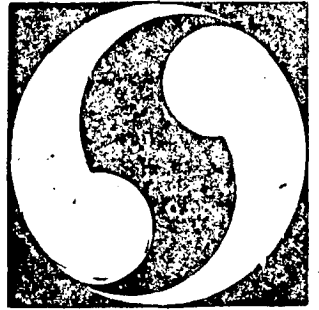


INDÚSTRIA BRASILEIRA

Classe 1  
Absorventes, acetona, ácidos, acetatos, agentes químicos para o tratamento e loração de fibras, tecidos, couros e celulose; água raz, álcool, albumina, anilinas, alumen, alvalade, alvejantes industriais, alumínio em pó amoniaco, anti-incrustantes, anti-oxidantes, anti-oxidantes, anti-corrosivos, anti-detonantes, azotatos, água acidulada para acumuladores, água oxigenada para fins industriais, amônia; banhos para galvanização, benzina, benzol, betumes, bicarbonatos de sódio, de potássio; cal virgem, carvões, carbonatos, catalizadores, celulose, chapas fotográficas, composições extintores de incêndio, clo-ro, corrosivos, cromatos, corantes, creosotos; decolorantes, desincrustantes, dissolventes; emulsões fotográficas, enxofre, éter, esmaltes estereatos; fenol, filmes sensibilizados para fotografias, fixadores, formol, fosfatos industriais, ísoforos industriais fluoretos; galvanizadores, gelatina para fotografias e pintura, giz, glicerina; hidratos, hidrosulfitos; impermeabilizantes, ioduretos; lacas; massas para pintura, magnésio, mercúrio; nitratos, neutralizadores, nitrocelulose; óxidos, oxidantes, óleos para pintura, óleo de linhaça; produtos químicos para impressão, potassa industrial, papéis emulsionáveis para a fotografia, papéis de turnesol, papéis heliográficos e helicopistas, películas sensíveis, papéis para fotografia e análises de laboratório, pigmentos, potassa, pós metálicos para a composição de tintas, preparações para fotografias, produtos para niquelar, pratear e cromar, produtos para diluir tintas prosstituto; reativos, removedores, reveladores; sabão neutro, sais, salicilatos, secantes, silicatos, soda cáustica, soluções químicas de uso industrial, solventes, sulfatos; tintas em pó, líquidas, sólidas

ou pastosas para madeira, ferro, paredes, contruções, decorações, couros, tecidos, fibras, celulose, barcos e veículos, talco industrial, thiner.

Térmo nº 662.012, de 18-9-1964  
"Super" Cia. Industrial de Tintas,  
Vernizes e Resinas  
São Paulo



INDÚSTRIA BRASILEIRA

Classe 1  
Absorventes, acetona, ácidos, acetatos, agentes químicos para o tratamento e loração de fibras, tecidos, couros e celulose; água raz, álcool, albumina, anilinas, alumen, alvalade, alvejantes industriais, alumínio em pó amoniaco, anti-incrustantes, anti-oxidantes, anti-oxidantes, anti-corrosivos, anti-detonantes, azotatos, água acidulada para acumuladores, água oxigenada para fins industriais, amônia; banhos para galvanização, benzina, benzol, betumes, bicarbonatos de sódio, de potássio; cal virgem, carvões, carbonatos, catalizadores, celulose, chapas fotográficas, composições extintores de incêndio, clo-ro, corrosivos, cromatos, corantes, creosotos; decolorantes, desincrustantes, dissolventes; emulsões fotográficas, enxofre, éter, esmaltes estereatos; fenol, filmes sensibilizados para fotografias, fixadores, formol, fosfatos industriais, ísoforos industriais fluoretos; galvanizadores, gelatina para fotografias e pintura, giz, glicerina; hidratos, hidrosulfitos; impermeabilizantes, ioduretos; lacas; massas para pintura, magnésio, mercúrio; nitratos, neutralizadores, nitrocelulose; óxidos, oxidantes, óleos para pintura, óleo de linhaça; produtos químicos para impressão, potassa industrial, papéis emulsionáveis para a fotografia, papéis de turnesol, papéis heliográficos e helicopistas, películas sensíveis, papéis para fotografia e análises de laboratório, pigmentos, potassa, pós metálicos para a composição de tintas, preparações para fotografias, produtos para niquelar, pratear e cromar, produtos para diluir tintas prosstituto; reativos, removedores, reveladores; sabão neutro, sais, salicilatos, secantes, silicatos, soda cáustica, soluções químicas de uso industrial, solventes, sulfatos; tintas em pó, líquidas, sólidas ou pastosas para madeira, ferro, paredes, contruções, decorações, couros, tecidos, fibras, celulose, barcos e veículos, talco industrial, thiner.

Térmo nº 662.014, de 18-9-1964  
Werner Frey  
Estado da Guanabara

**FUSCATINTA**  
INDÚSTRIA BRASILEIRA

Classe 1  
Para distinguir: Dissolventes, esmaltes, lacas, tintas e vernizes



e frequência, anemômetros, aparelhos de televisão, aparelhos de ar condicionado, aparelhos para iluminação, inclusive os considerados acessórios de veículos, aparelhos para anúncios mecânicos, aparelhos aquecedores e medidores, aparelhos cromográficos, aparelhos de barbear elétricos, aparelhos registradores e medidores de distâncias, aparelhos para purificar águas, aparelhos de sinais lampejantes, aparelhos reguladores de gás, aparelhos de galvanoplastia, aparelhos didáticos, aparelhos cinematográficos, aparelhos automáticos para acender e regular gás, aparelho para separar café, aparelhos para aquecer edifícios, aparelhos para experimentar drenos, aparelhos para destruir insetos, aparelhos de ótica, aparelhos pulverizadores, aparelhos para aquecimento de água, aparelhos geradores eletro-químicos, aparelhos para recepção e reprodução de sons e sonsidos, aparelhos automáticos elétricos de passar, aparelhos para espremer frutas e legumes, aparelhos de alta tensão, aparelhos de proteção contra acidentes de operários, aparelhos aladores de ferramentas, aparelhos distribuidores de salão e de desinfetantes para instalações sanitárias, aparelhos esterilizados, aparelhos gaseificadores, aparelhos para análises, aparelhos ozonizadores, aparelhos pasteurizadores, aparelhos reguladores -estabilizadores da pressão e do fluxo de gases e líquidos, aparelhos para salvamento e para sinalização, aparelhos para escampistas, aparelhos para limpar vidros, aparelhos para combater formigas e outras pragas, aparelhos automáticos acionados pela introdução de moedas, aparelhos espargidores, aparelhos e instrumentos de cálculo, aparelhos para observações sísmicas, aparelhos termostatos, aritmômetros, aspiradores de pó, acrómetros, acendedores elétricos, alto falantes, aplicadores elétricos, antenas, baterias de acumuladores, baterias, balanças comuns e elétricas, barômetros, binóculos, bitolas, bobinas, bobinas elétricas (exceto para fins curativos), botões de campainhas elétricas, bombas medidoras, bússolas, baterias elétricas, bules elétricos, buzinas, buzinas para bicicletas, caixa de descarga, câmaras frigoríficas e fotográficas, chassis de rádios, chaves elétricas, chaves, campainhas, cinematógrafos, cronômetros, cronógrafos, combustores de gás, cidômetros, cristais de rádio, condensadores, comutadores, cortadeiras para fotografias, chaves de alavancas, chaves automáticas, capacitores de bloqueio, capacitores eletrolíticos, calibradores, conservadeiras para peixes e carnes, enceradeiras elétricas, escalas para rádios, estufas, engenho de assar carnes, encavalodes de cabelo elétrico, empurrômetros, esticadores de luvas, espelhos de plástico para eletricidade, esterilizadores, extintores de incêndio, ferros elétricos de passar e engomar, ferro de soldar elétrica, filtros e aparelhos filtrantes, filtros para óleos, filmes falados, fogões, fogareiros elétricos, fusíveis, filmes revelados, faróis como acessórios de veículos para sinalização e para iluminação em geral, formas elétricas, fervedores, frigoríficos, fotômetros, fios elétricos, filtros de interferência, fonógrafos, garrafas térmicas, gaxômetros, geladeiras, globos para lâmpadas, globos para lanternas, globos terrestres para ensino, gravadores de sons, holofotes, hidrômetros, incubadores, indicadores de vácuo, instrumentos de alarme, interruptores, isoladores, lâmpadas fish, lamparinas, lactômetros, lentes, liquidificadores, lanternas mágicas, lanternas de pilhas, limpadores de parabrisas, luzes trazeiras para veículos,

lanetas, maçaricos de soldar, caldear e cortar, magnetas, marcadores de passagens, medidores, medidores elétricos, microscópios, misturadeiras, máquinas falantes, mostradores para raios, microfones, máscaras contra gases, micrômetros, óculos, objetivas fotográficas, pilhas elétricas, podômetros, pluviômetros, bombas e tomadas, panela de pressão, pilhas secas elétricas para transistores, pistolas de pintura, plugs, painéis de carros, quadros distribuidores, pick-ups, para-raios, propulsores, queimadores de óleo, quadrantes e sextantes para observações astronômicas, refrigeradores, rádios transistorizados, refletores reostatos, relógios de ponto, de pulso, de bolso, de parede, despertadores, contadores e medidores de quantidade e volume, radiadores, raios, reatores de graxa e óleo, receptores, regadores automáticos, registros para vapor, gás, água e outros líquidos quando não considerados partes de máquinas, reatores para luz fluorescentes, refrigeração doméstica e industrial, registradores, resistências elétricas, reles, sorvetadeiras, sorvetadeiras elétricas caseiras, soquetes, sinaleiros, serelas de alarme, soldadores elétricos, toca-discos, tomadas e interruptores elétricos, torneiras, tubos acústicos, termômetros para observação meteorológica, telescópios, tacômetros, televisão, taxímetro, torradores de cereais, trenas, transformadores, telefones, tostadeiras, telégrafos, tripés para fotografias, válvulas para rádios, válvulas de descarga, válvulas de redução, vacuômetros, válvulas elétricas de vácuo, ventiladores

Térmo nº 662.024, de 18-9-1964

Telart Indústria e Comércio de Eletrônica Limitada  
- São Paulo  
Classe 11

Para distinguir ferragens e ferramentas, Alicates, alavancas, arruelas, arrebites, argolas, aldredes, armações de metal, abridores de latas arame, aparelhos de chá e café, assadeiras, açucareiros, aparelhos para lavatórios, arandelas, arestas, aros, almofadrises, amoladores, amoladores de ferramentas, alças para ancinhos, brocas, bigornas, baixelas, bandejas, bacias, momboneres, baldes borboletas, baterias, bases de metal braçadeiras, bules, bisagra, buchas, bainha para fazer baterias de cosinha, colheres de pedreiros, cadeados correntes, cabides, chaves de parafusos, conexões para encanamentos, caixas de metal para portas, colunas, canos, chaves de fenda, chaves inglesas, cabeções, canecas, copos, cachepots, centro de mesa coqueteleiras, caixas para condimento de alimentos, cadeados, caldeirões, caçorolas, chaleiras, cafeteiras, conchas coadros, cuscuseiros, cabides de metal, cabos, caixas de ferro, cgruzetas curvas, cantoneiras, chavelros, canivets, chavenas, cremones, cadinhos crivos, chanfradores, cassinetes, cabos, chaves chaves para porcas circulares, chaves torquimétrica, correntes para chaves, colchets, chaves para porcas, distintivos, dobradiças, descanso para talhadeiras, pratos e copos, enxadas, esferas, ingates, enfeites de metal, estribos, espátulas, estoijos de metal para carimbos, eixos, expandidor para tubos, estruturas metálicas, escarradeiras, espremedores, espumadeiras, formões, foices, ferro para cortar capim, frolhos, facas, facões fechaduras, fruteiras, funis, formas para doces, bolos, empadas e pudins, flanges fivela, furadores, ferramentas cortantes ou perfurantes para marceneiros, fechos de metal, ferraduras, forminhas, fitas de aço, ganchos, guarnições de metal, garfos, ganchos para quadros, grampos para emendas de correias, grades para

fogões e geladeiras, grelhas, galbeteiros, gonzos, grossas, garrafas, lixões, joelhos, jarros, limas, lâminas licoreiros, latas, luvas, linguetas, leiteiras, machadinhas, molas para portas, martelos marretas, matrizes, marmitas, maçanetas, mormas, machetes, manteigueiras, malhos, navalhas, nipes, pias, pás, picaretas, pregos, ponteiros, parafusos, porcas, pratos, porta-gelo, poseiras, porta-pão, porta-jóias, paliteiros, panelas puxadores, placas, pregadores, porta-espumas, peneiras, pinos, plainas, perfuradeiras, pires, pinças, panelões, porta-copos e garrafas, passadores de roupa, presilhas, rastelos, roldanas, ralos, regadores, rebites, reduções, recipientes de metal, rodízios, roscas de aço inoxidável, registros de aço inoxidável, registros, serras, serrote, sífoes, saleiros, sacarrólhas, torques, trilhos, tubos subulações, ampões, travadeiras, telas de arame, trincos, taças, travessas, tesouras, tranças, tramelas, talheres, talhadeiras, tampas para panelas e caldeirões, terrinas, tachos, trans de cosinha, torradeiras, orinóis, vasos, vasilhames, vergas, mandril de expansão, freza de frezar, guia de freza de chanfrar, ventosas, maletas, baus para sacos de viagem, para pastas, balmazes, cantos para estoijos, colchetes para malas, cravos, enfeites, fecho para pastas e para malas, passadores de correias, ponteiros, prendedores de papel, suportes, torniquetes e tubos de expansão

Térmo nº 662.025, de 18-9-1964

Telart Indústria e Comércio de Eletrônica Limitada  
São Paulo  
Classe 50

Para distinguir: Impressos em geral, anúncios impressos, ações, apólices, bilhetes, bilhetes de sorteio, cheques, cartões comerciais e de visitas, duplicatas, debêntures, envelopes, faturas, folhinhas, letras de câmbio, notas fiscais, notas promissórias, papéis de correspondência, passagens, publicidade e propaganda em geral, recibos

Térmo nº 662.026, de 18-9-1964

Princezinha dos Rádios Limitada  
Estado da Guanabara

## PRINCEZINHA DOS RÁDIOS LTDA.

Nome Comercial

Térmo nº 662.027, de 18-9-1964

Carinho Indústria de Plásticos Limitada  
Estado da Guanabara

## CARINHO INDUSTRIA BRASILEIRA

Nome Comercial

Térmo nº 662.029, de 18-9-1964

Cl. Norte Melhoramentos  
Pará

## NORTE MELHORAMENTOS IMOBILIARIA INVESTIMENTOS

Classe 33  
Título

Térmo nº 662.028, de 18-9-1964  
Carinho Indústria de Plásticos Limitada

Estado da Guanabara

## CARINHO INDUSTRIA DE PLÁSTICOS LTDA.

Classe 28

Para distinguir: Artefatos de material plástico e de nylon: Recipientes fabricados de material plástico, revestimentos confeccionados de substâncias animais e vegetais: Argolas, açucareiros, armações para óculos, bules, bandejas, bases para telefones, baldes, bacias, bolsas, caixas, carteiras, chapas, cabos para ferramentas e utensílios, cruzetas, caixas para acondicionamento de alimentos, caixas de material plástico para baterias, coadros, coos, canecas, colheres, conchas, cestas para pão, cestinhas, capas para álbuns e para livros, calças, cestos, castiçais para velas, caixas para guarda de objetos, cruchos, coadores para chá, descanso para pratos, copos e copinhos de plástico para sorvetes, caixinhas de plástico para sorvetes, colherinhas, passadeiras, garfinhos de plástico para sorvetes, forminhas de plástico para sorvetes, discos embregens de material plástico embalgens de material plástico para sorvetes, estoijos para objetos, espumas de nylon, esteiras, enfeites para automóveis, massas anti-ruidos, escoadros de pratos, funis, formas para doces, fitas, isolantes, filmes, fios de celulose, fechos para bolsas, facas, guarnições, guarnições para chupetas e mamadeiras, guarnições para porta-blocos, guarnições para liquidificadores e para batadeiras de frutas e legumes, guarnições de material plástico para utensílios e objetos, guarnições para bolsas, garfos, galerias para cortinas, jarros, laminados, plásticos, lancheiras, manteigueiras, panelas, orinóis, prendedores de roupas, puxadores para móveis, pires, pratos, paliteiros, pás de cosinha, pedras pomes, artigos, protetores para documentos, puxadores de água para uso doméstico, porta-copos, porta-niquéis, porta-notas, porta-documentos, placas, rebites, rodízios, recipientes, suportes para guardanapos, saleiros, tubos, tigelas, tubos para ampolas, tubos para seringa, travessas, tipos de material plástico, sacolas, sacos, saquinhos, vasilhames para acondicionamento, vasos, vassouras, colas a frio e colas não incluídas em outras classes, para borracha, para corímeas, para marceneiros, para capacetes, para vidros, pasta adesiva para correias, pasta e pedras para alisar rebolos, adesivos para tacos, adesivos para ladrilhos e adesivos para azulejos, anéis, carretéis par tecelagem e guarnições de material plástico para indústria geral de plásticos

Térmo nº 662.030, de 18-9-1964  
Pro-Plan Publicidade S. A.

Estado da Guanabara

## A FESTA DA CIDADE

Expressão de Propaganda



Térmo nº 662.031, de 18-9-1964.  
Perfumaria Ninon Limitada  
Estado da Guanabara

**ÓLEO DE OVO  
COMPACTO NINON  
INDÚSTRIA BRASILEIRA**

Classe 48  
Para distinguir: Óleo a base de ovo para os cabelos

Térmo nº 662.032, de 18-9-1964  
Perfumaria Ninon Limitada  
Estado da Guanabara

**LEITE DE PEPINO  
REVIVER  
INDÚSTRIA BRASILEIRA**

Classe 48  
Para distinguir: Creme a base de pepino para embelezar a pele

Térmo nº 662.033, de 18-9-1964  
Perfumaria Ninon Limitada  
Estado da Guanabara

**NINON  
INDÚSTRIA BRASILEIRA**

Classe 48  
Para distinguir: Perfumes, essências, extratos, água de colônia, água de tocador, água de beleza, água de quina, água de rosas, água de alfazema; água para barba, loções e tónicos para os cabelos e para a pele, brilhantina, bandolina, "batons", cosméticos, fixadores, de penteados, petróleos, óleos para os cabelos, creme evanescente, cremes gordurosos e pomadas para limpeza da pele e "maquillage" depilatórios, desodorantes, vinagre aromático, pó de arroz e talco perfumado ou não, lápis para pestana e sobrancelhas, preparados para embelezar cílios e olhos, cármim para o rosto e para os lábios, sabão e creme para barbear, sabão líquido perfumado ou não, sabonetes, dentífricos em pó, pasta ou líquido; sais perfumados para banhos, pentes, vaporizadores de perfume; escovas para dentes, cabelos, unhas e cílios; dum de louro, saquinho perfumado, preparados em pó, pasta, líquido e tijolos para o tratamento das unhas dissolventes e vernizes, removedores da cutícula; glicerina perfumada para os cabelos e preparados para descolorir unhas, cílios e pintas ou sinais artificiais, óleos para a pele

Térmo nº 662.034, de 18-9-1964  
Laurival Loes  
Estado da Guanabara

**Programa Guia**

Classe 32  
Para distinguir: Uma revista

Térmo nº 662.035, de 18-9-1964  
Heberli Indústria Química Farmacêutica Limitada  
Pernambuco

**HEBERLI  
Ind. Brasileira**

Classe 3  
Para distinguir: Substâncias químicas, vacinas, bioculturas e preparados para serem usados na medicina ou na farmácia

Térmo nº 662.036, de 18-9-1964  
S. A. Salomão Sanoista Indústrias Gerais  
São Paulo

**Carrassel  
Indústria Brasileira**

Classe 22  
Fios de algodão, canhamo, juta, lã, nylon, fios plásticos, fios de seda natural e rayon, para tecelagem, para bordar, para costurar, tricotagem e crochê e linhas para pesca, linhas de aço para pesca

Térmo nº 662.037, de 18-9-1964  
Inter-Americana de Publicidade S. A.  
Estado da Guanabara

**A SUA PROSPERIDADE  
É A NOSSA GARANTIA  
INTER-AMERICANA  
DE PUBLICIDADE S.A.**

Classe 32  
Expressão

Térmo nº 662.038, de 18-9-1964  
Farmaco Limitada  
Estado da Guanabara

**PRORROGAÇÃO**



Classe 3  
Para distinguir: Indústria e comércio de produtos farmacêuticos e medicinais

Térmo nº 662.039, de 18-9-1964  
Salomão Trachtenberg  
Rio Grande do Sul

**CASA RIO**

Classe 36  
Para distinguir: Indústria e comércio de calçados, camisas, chapéus, roupas íntimas, vestuário para homens, senhoras e crianças

Térmo nº 660.040, de 18-9-1964  
Guahya Publicidade Limitada  
Rio Grande do Sul

**GUAHYBA**

Classe 32  
Para assinalar e distinguir: Jornais, revistas e publicações em geral, aluns, programas radiofônicos, peças teatrais e cinematográficas

Térmo nº 662.041, de 18-9-1964  
Somel — Sociedade de Materiais e Engenharia Limitada  
Rio Grande do Sul

**SOMEL**

Indústria Brasileira

Classe 16.  
Para distinguir: Materiais de construções e decorações: Argamassas, argila, azulejos, gárgens, balaustres, blocos de cimento, blocos para pavimentação, calhas, cimento, cal, cré, chapas solantes, cabros, caixilhos; colunas; chapas para coberturas, caixas d'água, caixas para coberturas, caixas d'água, caixas de descarga para edifícios, edificações premoldadas, estuque, emulsoo de base asfáltico, estacas, esquadrias, estruturas metálicas para construções, lâminas de metal, ladrilhos, lambris, luvas de junção, lages, lageotas, material isolante contra frio e calor, manilhas, massas para revestimentos de paredes, madeiras para construções, mosaicos, produtos de base asfáltico, produtos para tornar impermeabilizantes as argamassas de cimento e cal, hidráulica, pedregulho, produtos betuminosos, impermeabilizantes líquidos ou sob outras formas para revestimentos e outros como nas construções, persianas, placas para pavimentação, peças ornamentais de cimento ou gesso ara tetos e paredes, papel para forrar casas, massas anti-riscos para uso nas construções, parquetas, portas, portões, pisos, soleiras, para portas, tijolos tubos de concreto, telhas, tacos, tubos de ventilação, tanques de cimento, vigas, vigamentos e vitros

Térmo nº 662.042, de 18-9-1964  
Madeireira Formosa Limitada  
Paraná

**FORMOSA**

Indústria Brasileira

Classe 4  
Substâncias e produtos de origem animal, vegetal ou mineral, em bruto ou parcialmente preparados: Abrasivos em bruto, argila refratária, asfáltico em bruto, algodão em bruto, borracha em bruto, bauxita, benjoim, breu, cânfora, caulim, chifres, ceras de plantas; ceras vegetais de carnaúba e aricuri, crina de cavalo, crina em geral, cortiça em bruto, cascas vegetais, espato, ervas medicinais, extratos, oleosos, estopas enxofre, folhas, fibras vegetais, flores secas, grafites, gomas em bruto, granito em bruto, kieselghur, líquidos de plantas, latex em bruto ou parcialmente preparados, minérios, metálicos, madeiras em bruto ou parcialmente trabalhadas em toras, serradas e aplainadas, ganganês, óleos de cascas vegetais, mica, mármore em bruto, óxido de gases solidificadores, gelatina, giz, dióxido, plumbagina em bruto, pó de moldagem para fundições, pedras britadas, piche em bruto, pedra calcária, plantas medicinais, pedras em bruto, quebracho, raízes vegetais, resinas, resinas naturais, resíduos textéis, silício, seiyas, talco em bruto, xisto, xisto betuminoso e sticato

Térmo nº 662.043, de 18-9-1964  
Representações e Comércio  
"Marfon" Limitada  
Estado da Guanabara

**Marfon**

Classe 40  
Móveis em geral de metal, vidro, de aço, madeira, estofados ou não, inclusive móveis ara escritórios: Armários, armários para banheiro e para roupas usadas, almoçadas, acolchoados para móveis, bancos, balcões, banquetas, bandejas, domiciliares, berços, blombos, cadeiras, carrinhos para chá e café conjuntos para dormitórios, conjuntos para sala de jantar e sala de visitas, conjuntos para terraços, jardim e praia, conjuntos de armários e gabinetes para copa e cozinha, camas, cabides, cadeiras giratórias, cadeiras de balanço, caixa de rádios, colchões, colchões de molas, dispensas, divisões, divans, discotecas, de madeira, espreguiçadeiras, escritaninhas, estantes, guarda-roupas, mesas, mesinhas, mesinhas para rádio e televisão, mesinhas para televisão, molduras para quadros, porta-retratos, poltronas, poltronas-camas, prateleiras, porta-chapéus, sofás, sofás-camas, travesseiros e vitrines

Térmo nº 662.044, de 18-9-1964  
Monarca Produtos de Cabeleireiro Limitada  
Estado da Guanabara

**Monarca**

Classe 48  
Para distinguir: Produtos para cabeleireiros

Térmo nº 662.045, de 18-9-1964  
Monarca Produtos de Cabeleireiro Limitada  
Estado da Guanabara

**Monarca Produtos  
de Cabeleireiro Ltda.**

Nome Comercial

Térmo nº 662.046, de 18-9-1964  
Mônaco Cabeleireiro Limitada  
Estado da Guanabara

**Mônaco**

Classe 48  
Para distinguir: Produtos para cabeleireiros

Térmo nº 662.047, de 18-9-1964  
Mônaco Cabeleireiro Limitada  
Estado da Guanabara

**Mônaco  
Cabeleireiro Ltda.**

Nome Comercial

Térmo nº 662.048, de 18-9-1964  
Joaquim Antonio da Rocha  
São Paulo

# Iter

Classe 33  
Título

Térmo nº 662.049, de 18-9-1964  
Pamificação Turqueza Ltda.  
Guanabara

# FLÔR DO RIO

Classe 41  
Massas e farinhas alimentícias, doces e balas, pão, condimentos, sorvetes, laticínios, açúcar, essências, óleos e gorduras comestíveis, conservas, frutas e colorantes

Térmo nº 662.050, de 18-9-1964  
Almidio Fernandes de Carvalho  
Guanabara

# Jardim de Infância PERERÊ

Classe 33  
Título de Estabelecimento

Térmo nº 662.051, de 18-9-1964  
Cerealista Bandeirante Ltda.  
Minas Gerais

# Cerealista Bandeirante Ltda.

Nome Comercial

Térmo nº 662.052, de 18-9-1964  
Cerealista Bandeirante Ltda.  
Minas Gerais

# BANDEIRANTE

Classe 41  
Cereais, farinhas e massas alimentícias, doces, conservas, condimentos, carnes frescas e salgadas, laticínios, colorantes, essências alimentícias, óleos e gorduras comestíveis peixes e crustáceos, peles, salames e linguiças

Térmo nº 662.053, de 18-9-1964  
Scala — Sociedade Comercial  
de Automóveis Ltda.  
Guanabara

# Scala

Indústria Brasileira

Classe 21  
Automóveis, veículos e suas partes integrantes

Térmo nº 662.054, de 18-9-1964  
Emprei — Carpintaria Serv-Diversos  
H. J. Ltda.  
Guanabara

# Emprei

Indústria Brasileira

Classe 16  
Material para construção em geral

Térmo nº 662.056, de 18-9-1964  
Empreita Mercantil Agro-Pecuária  
Limitada  
Cerro

# Café Croatia

Classe 41  
Café em grão, torrado e moído

Térmo nº 662.057, de 18-9-1964  
Standar Eléctrica S.A.  
Guanabara

# Direct Vision

Indústria Brasileira

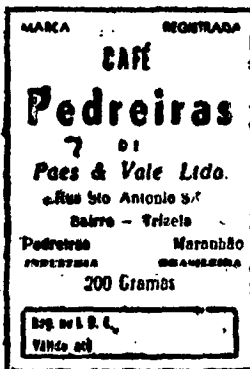
Classe 8  
Televisores

Térmo nº 662.058, de 18-9-1964  
J. V. Mendes Filho  
Guanabara



Classe 36  
Calçados para homens, senhorias e crianças

Térmo nº 662.059, de 18-9-1964  
Paes & Vale Ltda.  
Maranhão



Classe 41  
Café torrado e moído

Térmo nº 662.060, de 18-9-1964  
Ortema S.A. Indústria e Comércio  
Guanabara

# Ortema

Classe 16  
Marca Geral — Material exclusivamente para construção e adorno de prédios, estradas, etc., como elemento,

azulejos, ladrilhos, telhas, portas, janelas etc., não incluído em outras classes. Papel para forrar casa

Térmo nº 662.061, de 18-9-1964  
Luiz Michielon S.A., Agricultura,  
Indústria e Comércio  
Rio Grande do Sul

# Alfa

Classe 34  
Tapetes

Térmo nº 662.062, de 18-9-1964  
Luiz Michielon S.A., Agricultura  
Indústria e Comércio  
Rio Grande do Sul

# Beta

Classe 34  
Tapetes

Térmo nº 662.063, de 18-9-1964  
Luiz Michielon S.A., Agricultura  
Indústria e Comércio  
Rio Grande do Sul

# Delta

Classe 34  
Tapetes

Térmo nº 662.064, de 18-9-1964  
Luiz Michielon S.A., Agricultura  
Indústria e Comércio  
Rio Grande do Sul

# Omega

Classe 34  
Tapetes

Térmo nº 662.065, de 18-9-1964  
Luiz Michielon S.A., Agricultura  
Indústria e Comércio  
Rio Grande do Sul

# Dom Luiz

Classe 42  
Bebidas alcoólicas e fermentadas, não incluídas na classe 3

Térmo nº 662.066, de 18-9-1964  
Waldemiro Barbosa da Silva  
Guanabara

# SEX-APPEAL

Classe 32  
Revista (publicações)

Térmo nº 662.067, de 18-9-1964  
Waldemiro Barbosa da Silva  
Guanabara

# DISTINÇÃO

Classe 32  
Revista (publicações)

Térmo nº 662.068, de 18-9-1964  
Waldemiro Barbosa da Silva  
Guanabara

# NANÁ

Classe 32  
Revista (publicações)

Térmo nº 662.069, de 18-9-1964  
Armando de Castro Santos Pereira  
Guanabara

# Editôra Esfera

Classe 32  
Livros impressos

Térmo nº 662.070, de 18-9-1964  
Calçados "Ovc" Queiroz Ltda.  
Guanabara

# OVC QUEIROZ Indústria Brasileira

Classe 36  
Calçados

Térmo nº 662.071, de 18-9-1964  
Nadir Schuler  
Novo Hamburgo

# IPOMÉIA Indústria Brasileira

Classe 36  
Calçados em geral

Térmo nº 662.072, de 18-9-1964  
Calçados Sliana Ltda.  
Novo Hamburgo

# MILDRED Indústria Brasileira

Classe 36  
Calçados

Térmo nº 662.073, de 18-9-1964  
Peres & Brasil Ltda.  
Novo Hamburgo

# BLAVION Indústria Brasileira

Classe 36  
Calçados em geral

Térmo nº 662.074, de 18-9-1964  
ABC — Arte Brasileira Cinematográfica  
Limitada  
Guanabara

# ABC - Arte Brasileira Cinematográfica

Nome Comercial

Térmo nº 662.075, de 18-9-1964  
Duplicadores e Acessórios  
Tudograf Ltda.  
Guanabara

# Tudograf

Indústria Brasileira

Classe 17

Máquinas para escritório, a saber: duplicadores, somadores, multiplicadores, máquinas de escrever, máquinas de calcular, máquinas de copiar, máquinas de registrar, máquinas de grampear, máquinas de perfurar papéis, máquinas de datar, máquinas de autenticar chapéus

Térmo nº 662.076, de 18-9-1964  
Construtora Nogueira Barbosa Ltda.  
— Engenharia, Indústria e Comércio  
Minas Gerais

CONSTRUTORA NOGUEIRA BARBOSA  
LTD.A. — ENGENHARIA, INDÚSTRIA  
E COMÉRCIO

Nome Comercial

Térmo nº 662.077, de 18-9-1964  
Francisco Papa  
Minas Gerais

PRORROGAÇÃO



Classe 41  
Doce de leite

Térmo nº 662.078, de 18-9-1964  
Comercial de Máquinas Pilar Ltda.  
Rio Grande do Sul

**PILAR**  
Indústria Brasileira

Classe 6  
Máquinas em geral

Térmo nº 660.079, de 18-9-1964  
Lazorenge Engenharia e Obras Ltda.  
Minas Gerais

**LABORENGE**  
Indústria Brasileira

Classes: 16 — 33

Comércio de obras de engenharia em geral em todas as suas ramificações e comércio de material de construção

Térmo nº 662.080, de 18-9-1964  
Laborenge Engenharia e Obras Ltda.  
Minas Gerais

**LABORENGE ENGENHARIA  
E OBRAS LIMITADA.**

Nome Comercial

Térmo nº 662.081, de 18-9-1964  
Galeria São José Ltda.  
Minas Gerais

**GALERIA SÃO JOSÉ**

Classes: 12 — 22 — 23 — 24 — 36  
Título

Térmo nº 662.082, de 18-9-1964  
Galeria São José Ltda.  
Minas Gerais

**GALERIA SÃO JOSÉ LTDA.**

Nome Comercial

Térmo nº 662.083, de 18-9-1964  
Paulo Batista Torres  
Minas Gerais

**SO PARA NÓS  
COMÉRCIO E REPRESENTAÇÕES**

Classe 8  
Título

Térmo nº 662.084, de 18-9-1964  
Zinalco Metalúrgica Ltda.  
Guanabara

**ZINALCO**  
Indústria Brasileira

Classe 11  
Peças acabadas de metalúrgica

Térmo nº 662.085, de 18-9-1964  
Metalúrgica Jafma Ltda.  
Guanabara

**JAFMA**  
Indústria Brasileira

Classe 11  
Peças acabadas de metalúrgica

Térmo nº 662.086, de 18-9-1964  
Eurico Parente Muniz  
Pernambuco

**Café ALTANEIRO**  
Indústria Brasileira

Classe 41  
Café torrado e moído

Térmo nº 662.087, de 18-9-1964  
Clemente Soares  
Guanabara



Classe 32

Crônicas Sociais, teatro, cinema (Nacional e estrangeiro) rádio TV etc.

Térmo nº 662.088, de 18-9-1964  
Industrial e Comércio de Calçados  
Taylor Ltda.  
Guanabara

# Taylor

Classe 36  
Calçados

Térmo nº 662.089, de 18-9-1964  
Astral — Conservadora de Aparelhos  
Elétricos Ltda.  
Guanabara

# Astral

Classe 8  
Lâmpadas

Térmo nº 662.090, de 18-9-1964  
A Formiga Ltda.  
Guanabara

# A Formiga

Classe 32  
Revista e jornais

Térmos ns. 662.091 a 662.093, de  
18-9-1964  
E. Mosele S. A. Estabelecimentos  
Vinícolas Indústrias e Comércio  
Rio Grande do Sul

**Dolce Vita**  
Indústria Brasileira

Classe 41  
Vinagres  
Classe 42

Para distinguir: Aguardentes, aperitivos, anis, bitter, brandy, conhaque, cervejas fernet, genebra, gin, kumel, licores, nectar, punch, pimpermint, rum, sucos de frutas em álcool, vinhos, vermuth, vinhos espumantes, vinhos quindados, whisky

Classe 43

Para distinguir: Aguas artesanais, Aguas de mesa, bebidas espumantes sem álcool, gasosas, gerger-ale, guaraná, refrescos, sífões, soda-limonada e xaropes

Térmos ns. 662.094 a 662.096, de  
18-9-1964  
E. Mosele S. A. Estabelecimentos  
Vinícolas Indústrias e Comércio  
Rio Grande do Sul

**Dolce Vida**  
Indústria Brasileira

Classe 41  
Vinagres

Classe 42

Para distinguir: Aguardentes, aperitivos, anis, bitter, brandy, conhaque, cervejas fernet, genebra, gin, kumel, licores, nectar, punch, pimpermint, rum, sucos de frutas em álcool, vinhos, vermuth, vinhos espumantes, vinhos quindados, whisky

Classe 43

Aguas gasosas, minerais e artificiais, caldo de cana, bebidas efervescentes, sem álcool, garapa, gasosa, laranjada, limonada engarrafada, refrescos, de abacaxi, groselha, tamarindo, caju, laranja

Térmo nº 662.097, de 21-9-1964  
Importadora e Exportadora de Materias Primas Ceva Ltda.  
Rio Grande do Sul

**CEVA**

Classe 50  
Importação e exportação

Térmo nº 662.098, de 21-9-1964  
Bar e Lanches Cruzado Ltda.  
São Paulo

**CRUZADO**  
Ind. Brasileira

Classe 50  
Impressos

Térmo nº 662.099, de 21-9-1964  
"Automasa — Mauá" Comércio de  
Automóveis S.A.  
São Paulo

**AUTOMASA-MAUÁ**  
Ind. Brasileira

Classe 21  
Automóveis

Térmo nº 662.100, de 21-9-1964  
Eneagá Som e Eletrônica Ltda.  
São Paulo

**ENEAGÁ**  
INDUSTRIA BRASILEIRA

Classe 8

Rádios, rádios com frequência modulada, gravador de som, rádio e vitrola

Térmos ns. 663.101 e 662.102, de  
21-9-1964  
Trator Allis Ltda.  
São Paulo

**"ALLIS"**  
Ind. Brasileira

Classe 6

Para distinguir: Máquinas e partes de máquinas para todos os fins industriais: Máquinas de rosquear, serras mecânicas, motores elétricos, alternadores, ferromentados e placas para tornos, geradores, plainas, máquinas de furar e centrar, tornos mecânicos, prensas mecânicas, máquinas amassadeiras, misturadoras de barro, máquina compressor, máquinas adaptadas na construção e conservação de estradas, mineração, corte de madeira, movimento de terra, corretores e outros fins industriais, elevadora, máquinas desempalhadoras, descascadoras, ensacadoras, brunidoras, classificadoras

ventiladoras, moinhos para cereais, máquinas secadoras, trituradoras, pulverizadoras, fresas, politrizes, tranchas, tesouras mecânicas, tupias, máquinas de abrir chavetas, martelotes, ventiladores, exaustores para forjas, bombas centrífugas, rotativas, de deslocamento e a pistão para todos os fins, arletes, caldeiras e turbinas, injetores para caldeiras, válvulas e transportadores automáticos de alta e baixa pressão, prensas hidráulicas, martelos mecânicos e máquinas limadoras, máquinas operatrizes, rotativas ou cortadoras para usinar ferro, aço e bronze, máquinas para indústrias de tecidos, teares, urdideiras, encanatórias, espuladeiras, torcedoras, meadeiras, rolos e roletes, brunidores para cereais, máquinas para fabricar papel e máquinas de impressão, dinamos e receptáculos  
máquinas agrícolas

**Classe 7**

Máquinas e utensílios para serem usados exclusivamente na agricultura e horticultura a saber: Arados, abridores de sulcos, adubadeiras, ancinhos mecânicos e empilhadores combinados, arrancadores mecânicos par agricultura, bateadeiras para cereais, bombas para adubar, ceifadeiras, carpidelras ceifados para afloz, charruas para agricultura, cultivadores, debulhadores, destocadores, desentregadores, esmagadores para a agricultura, escarrificadores, enchovadeiras, facas para máquinas agrícolas, ferradeiras, gadanhos, garras para arado, grades de discos, oudentes, máquinas, bateadeiras para agricultura, máquinas insetifugas, máquinas vaporizadoras, máquinas de mungir, máquinas niveladoras de terra, máquinas perfuradoras para a agricultura, máquinas de plantar, motocharruas, máquinas regadeiras, máquinas de roçar, de semear para sulfatar de tosquir de triturar, de estarelar terra para irrigação, para matar formigas e outros insetos para burrificar e pulverizar desinfetantes, para adubar, para agitar e espalhar palha, para cozer algodão para colher cereais, máquinas amassadoras par fins agrícolas de cortar árvores, para espalhar, para capinar, máquinas combinadas para semear e cultivar, de desbanar, para ensilar máquinas e moinhos para forragens, máquinas tocadoras, ordenado-sachadeiras, seneadeiras segaderas socadores de terra, tosadores de grama, res mecânicos, raladores mecânicos, rolos compressoras para a agricultura, tratores agrícolas, válvulas para máquinas agrícolas

Térmo n.º 662.103, de 21-9-1964  
Fripor Comércio e Representações de Carnes Ltda.  
São Paulo



**Classe 41**

Carnes em geral, linguigas, lombos, mortadelas, paos, presuntos, salames, salsicras, xarques atum, camarão bacalhau mariscos condimentos e conservas alimenticias

Térmo n.º 662.104, de 21-9-1964  
Masculina Magazine Ltda.  
São Paulo



**Classe 36**

Para distinguir: Artigos de vestuários e roupas feitas em geral: A.jasallos, aventais, alparcatas, anáguas, blusas, botas, botinas, blusões, boinas, babadouros, bonés, capacetes, cartolas, carapuças, casação, coletes, capas, chapéus, cachecóis, calçados, chapéus, cintos, cintas, combinações, carpinhos, calças, de senhoras e de crianças, calções, calças, camisas, camisolãs, camisetas, cuecas, ceroulas, colarinhos, cueiros, saias, casacos, chinelos, dominós, echarpe, fantasias, fardas para militares, colegiais, fraldas, galochas, gravatas, gorros, jogos de lingerie, jaquetas, laquês, luvas, ligas, lenços, mantôs, meias, maiôs, mantas, mancião, mantilhas, pletôs, palas, penhoar, pulover, pelerinas, peugas, ponches, polainas, pijamas, punhos, perneiras, quimonos, regalos, robe de chambre, roupão, sobretudo, suspensórios, saídas de banho, sandálias, sueteres, shorts, sungas, stolas ou slacks, tuler, toucas, turbantes, ternos, uniformes e vestidos

Térmo n.º 662.105, de 21-9-1964  
Carnaves — Comércio de Carne e Aves Limitada  
São Paulo



**Classe 41**

Carnes em geral, linguigas, lombos, mortadelas, paos, presuntos, salames, salsicras, xarques, atum, camarão bacalhau mariscos, condimentos, conservas alimenticias e aves abatidas

Térmo n.º 662.107, de 21-9-1964  
Filemon Lebedenco  
São Paulo



**Classe 33**  
Sinal de propaganda

Térmo n.º 662.108, de 21-9-1964  
Esmeralda Sales Ramos  
São Paulo

**CRÊPE SUZETTE**  
Ind. Brasileira

**Classe 41**

Alcachofras, aletria, alho, aspargos, açúcar, alimentos para animais, amido, amêndoas, ameixas, amendoim, araruta, arroz, atum, avela, avelãs, azeite, aze-

tonas, banha, bacalhau, batatas, balas biscoitos, bombons, bolachas, baunilha café em pó e em grão, camarão, canela em pau e em pó, cacau, carnes, chá, caramelos, chocolates, confeitos, cravo, cereais, cominho, creme de leite, cremes alimenticios croquetes, compotas, cangica, coalhada, castanha, cebola, condimentos para alimentos, colorantes chourifos, dendê, doces, doces de frutas, espinafre, essências alimentares, empadas, ervilhas, enxovas, extrato de tomate, farinhas alimenticias, favas, féculas, flocos, farelo, fermentos, feijão, figos, frios, frutas secas naturais e cristalizadas; glicose, goma de mascar, gorduras, grânulos, grão de bico, gelatina, gribabada, geléias, herba doce, hervir mate, hortaliças, lagostas, linguas, leite condensado, leite em pó, legumes em conserva, lentilhas, linguiça, louro, massas alimenticias, mariscos, manteiga, margarina, marmelada, macarrão, massa de tomate, mel e melado, mate, massas para mingaus, molhos, moluscos, mostarda, mortadela, noz moscada, nozes, óleos comestiveis, ostras, ovas, pães, pães pralinés, pimenta, pós para pudins, pickles, peixes, presuntos, patês, petit-pois, pestilhas, pizzas, pudins, queijos, rações balanceadas para animais, requeijões, sal, sagu, sardinhas, sanduíches, salsichas, salames, sopas, enlatadas, sorvetes, sucos de tomates e de frutas; torradas, tapioca, tâmaras, talha, t.m. tremoços, tortas, tortas para alimento de animais e aves, torrões, toucinho e vinagre

Térmo n.º 662.109, de 21-9-1964  
Laboratórios Nitrafarm S.A.  
São Paulo  
**LOWE**  
Ind. Brasileira

**Classe 48**

Para distinguir: Perfumes, essências, extratos água de colônia, água de toucador, água de beleza, água de quina, água de rosas, água de alfazema, água para barba, loções e tônicos para os cabelos e para a pele, brilhantina, bandolina, batons, cosméticos, fixadores de penteados, petróleos, óleos para os cabelos, creme evanescente, cremes gordurosos e pomadas para limpeza da pele e "maquilage", depilatorios, desodorantes, vinagre aromático, pó de arroz e talco perfumado ou não, lapis para pestana e sobranceiras, preparados para embelezar cílios e olhos, carmin para o rosto e para os lábios, sabão e creme para barbear, sabão liquido perfumado ou não, sabonetes, dentifricios em pó, pasta ou liquido; sais perfumados para banhos, pentes, vaporizadores de perfume; escovas para dentes, cabelos, unhas e cílios rum de louro, saquinho perfumado, preparados em pó, pasta, liquido e tijolos ara o tratamento das unhas, dissolventes e vernizes, removedores da cuticular; glicerina perfumada para os cabelos e preparados para descolorir unhas, cílios e pintas ou sinais artificiais, óleos para a pele

Térmo n.º 662.110, de 21-9-1964  
A Sensação Modas S.A.  
São Paulo

**CLUB DE NATAL**  
**SENSAÇÃO**

Classes: 8 — 13 — 14 — 21 — 27 — 28 — 29 — 30 — 33 — 34 — 35 — 36 — 37 — 40 — 41 — 42 — 46 — 48 — 49 — 50  
Titulo de Estabelecimetro

Térmo n.º 662.111, de 21-9-1964  
A Sensação Modas S.A.  
São Paulo

**CARNET CASA**  
**PRÓPRIA DULAR**

Classes: 8 — 13 — 14 — 21 — 27 — 28 — 29 — 30 — 33 — 34 — 35 — 36 — 37 — 40 — 41 — 42 — 46 — 48 — 49 — 50  
Titulo de Estabelecimetro

Térmo n.º 662.113, de 21-9-1964  
SOCISA — Sociedade Comercial de Investimentos S.A.  
São Paulo

**SOCISA**  
**SOCIEDADE**  
**COMERCIAL DE**  
**INVESTIMENTOS**  
**S.A.**

Nome Comercial

Térmo n.º 662.114, de 21-9-1964  
SOCISA — Sociedade Comercial de Investimentos S.A.  
São Paulo

**SOCISA**  
**Ind. Brasileira**

**Classe 50**

Cartões de visitas, papéis de cartas, recibos, duplicatas, anúncios e tapumes

Térmo n.º 662.115, de 21-9-1964  
Sérgio Alcântara  
São Paulo  
**E S E C E**  
**ESCRITÓRIO DE**  
**PUBLICIDADE**

**Classe 32**  
Titulo de Estabelecimento

Térmo n.º 662.116, de 21-9-1964  
Moinho Marimil S.A. — Indústria e Comércio  
São Paulo

**MARIMIL**  
**Indústria Brasileira**

**Classe 41**

Para distinguir: alcachofras, aletria, alho, aspargos, açúcar, alimentos para animais, amendoim, ameixas, amêndoas, araruta, arroz, atum, avela, avelãs, azeite, azeitonas, banha, bacalhau, batatas, balas, biscoitos, bombons, bolachas, baunilha, café em pó e em grão, camarão, canela em pau e em pó, cacau, carnes, chá, caramelos, chocolates, confeitos, cravo, cereais, creme de leite, cremes alimenticios, compotas, cangica, coalhadas, castanhas, cebola, condimentos para alimentos, colorantes, couriços, dendê, doces, doces de frutas, espinafre, essências alimentares, empadas, ervilhas, enxovas, extrato de tomate, farinhas alimenticias, favas, fécula, flocos, farelo, fermentos, feijão, figos, frios, frutas secas e naturais, cristalizadas, glicose, goma de mascar, lagosta, gorduras, grânulos, erva doce, erva mate, hortaliças, linguas, leite condensado e em pó, legumes em conserva, lentilhas, linguiça, louro, massas alimenticias, mariscos, manteiga, margarina, marmelada, macarrão, massa de tomate, mel, melado, mate, massas para mingaus, molhos, moluscos, mostarda, mortadela, noz-moscada, nozes, paos, óleos comestiveis, ostras, ovas, pães, pralinés, pimenta, pós para pudim, pickles, peixes, presuntos,

patês e petit-pois, pastilhas, pizzas, pudins, queijos, rações balanceadas para animais, requieijos, sal, sagu, sardinhas, sanduíches, salsichas, salames, sopas enlatadas, sorvetes, suco de tomate e de frutas, torradas, tapioca, tâmaras, talharim, tremoços, tortas, tortas para alimento de animais e aves, torrões, toucinhos e vinagre

Térmo n.º 662.117, de 21-9-1964  
Fotolito "Grafa" Ltda.  
São Paulo

**GRAFA**

Classe 50  
Fotolito

Térmo n.º 662.118, de 21-9-1964  
Indústria de Artefatos de Madeira  
Santa Rita Limitada  
São Paulo

**SANTA RITA**

Classe 26  
Artefatos de madeira, não incluído nas outras classes

Térmo n.º 662.120, de 21-9-1964  
Jorge Suleiman Yazigi  
São Paulo

**CAIROPHON**

Classe 8  
Discos gravados

Térmo n.º 662.121, de 21-9-1964  
Antoine — Artes Fotográficas Ltda.  
São Paulo

**"ANTOINE"  
IND. BRASILEIRA**

Classe 8  
Prestações de serviços fotográficos para publicidade

Térmo n.º 662.122, de 21-9-1964  
Eliehu Ben Eliahu  
São Paulo

**"BROOKLYN"  
IND. BRASILEIRA**

Classe 36  
Para distinguir: Artigos de vestuários e roupas feitas em geral; Agasalhos, aventais, alparcatas, anáguas, blusas, botas, botinas, blusões, boinas, babadouros, bonés, capacetes, cartolas, carapuças, casação, coletes, capas, chales, cachecóis, calçados, chapéus, cintos, cintas, combinações, carpinhos, calças de senhoras e de crianças, calções, calças, camisais, camisolas, camisetas, cuecas, ceroulas, colarinhos, cueiros, saias, casacos, chinelos, dominós, echarpes, fantasias, fardas para militares, coleções, fraldas, galochas, gravatas, gorros, logos de lingerie, jaquetas, laçães, maíds, mantas, mandrião, mantilhas, paletós, portacopos, porta-niquels, porta-notas, porta-documentos, placas, rebites, rodinhas, recipientes, suportes para guardanapos, saleiros, tubos, tijelas, tubos para ampolas, tubos para serigrafia, palmos, penhoar, pulover, pelerinas, peugas, poncheas, polainas, pijamas, punhos, perneiras, quimonos, regalos,

robe de chambre, roupão, sobretudos, suspensórios, saídas de banho, sandálias, sueteres, shorts, sungas, stolas ou slacks, tuler, toucas, turbantes, ternos, uniformes e vestidos

Térmo n.º 662.123, de 21-9-1964  
"Colemp" Colocações de Empregos  
São Paulo

**"COLEMP"**

Classe 50  
Para distinguir o timbre da requerente a ser usado em papéis de carta, papéis de ofício, envelopes, cartões de visita e comerciais, memorando, cartas, avisos, contratos, cheques, notas promissórias, duplicatas, ações, apólices, debêntures, letras de câmbio, passagens, bilhetes, folhinhas e demais documentos usados pelo requerente

Térmos ns. 662.125 e 662.126, de 21-9-1964  
Cantina 1.060 Ltda.  
São Paulo



**Ind. Brasileira**

Classe 41  
Alcachofras, alergia, alho, aspargos, açúcar, alimentos para animais, amido, amêndoas, ameixas, amendoim, araruta, arroz, atum, aveia, avelãs, azeite, azetonas, banha, bacalhau, batatas, balas, biscoitos, bombons, bolachas, baunilha, café em pó e em grão, camarão, canela, em pau e em pó, cacau, carnes, chá, caramelo, chocolates, confeitos, cravo, cereais, cominho, creme de leite, cremes alimentícios, croquetes, compotas, canjica, coalhada, castanha, cebola, condimentos para alimentos, colorantes, chouriços, dendê, doces, doces de frutas, espinafre, essências alimentares, empadas, ervilhas, enxovas, extrato de tomate, farinhas alimentícias, favas, fêculas, flocos, farelo, fermentos, feijão, figos, frios, frutas secas naturais e cristalizadas; glicose, goma de mascar, gorduras, grânulos, grão de bico, gelatina, gelatinada, geléias, herba doce, herba mate, hortaliças, lagostas, linguas, leite condensado, leite em pó, legumes em conserva, lentilhas, linguiça, louro, massas alimentícias, mariscos, manteiga, margarina, marmelada, macarrão, massa de tomate, mel e melado, mate, massas para mingaus, molhos, moluscos, mostarda, mortadela, nós moscada, nozes; óleos comestíveis, ostras, ovas, pães, pães, pralinés, pimenta, pós para pudins, pickles, peixes, presuntos, patês, petit-pois, pastilhas, pizzas, pudins; queijos, rações balanceadas para animais, requieijos, sal, sagu, sardinhas, sanduíches, salsichas, salames, sopas enlatadas, sorvetes, sucos de tomates e de frutas; torradas, tapioca, tâmaras, talharim, tremoços, tortas, tortas para alimento de animais e aves, torrões, toucinho e vinagre

Classe 42  
Para distinguir: Aguardentes, acritivos, anis, bitter, brandy, conraque, cervejas, essências para bebidas alcoólicas, genebra, fernet, gyn, licores, kumel, nectar, punch, pipermint, rum, suco de frutas com álcool, vinhos quinados, vinhos espumantes, vinhos, vermouthes, vodka, whisky

Térmo n.º 662.127, de 21-9-1964  
Coinstal — Eletricidade e Hidráulica Limitada  
São Paulo

**"COINSTAL"  
Ind. Brasileira**

Classe 35  
Couro e peles preparadas ou não, camurças, couros, vaquetas, pelicas e artefatos dos mesmos: Almofadas de couros, arreios, bolsas, carteiras, caixas chicotes de couro, carneiras, capas para álbuns e para livros, embalagens de couro, estojos guarnições de couro para automóveis, guarnições para porta-blocos, malas, maletas, porta-notas, portachaves, porta-niquels, pastas, pulseiras de couro, rédeas, selins, sacos para viagem, sacolas, saltos, solas e solados, tirantes para arreios e valises

Térmo n.º 662.128, de 21-9-1964  
Peri-Top — Serviços Topográficos Limitada  
São Paulo

**PERI-TOP  
SERVIÇOS TOPOGRÁFICOS**

Classe 33  
Título de Estabelecimento  
Térmo n.º 662.129, de 21-9-1964  
Peri-Top — Serviços Topográficos Limitada  
São Paulo

**PERI-TOP  
INDUSTRIA BRASILEIRA**

Classe 50  
Etiquetas, envelopes, rótulos, faturas, notas e impresso comerciais em geral usados nas atividades da requerente

Térmo n.º 662.130, de 21-9-1964  
Máquinas Agrícolas Rio Preto S.A.  
São Paulo

**RIO - PRETO  
INDUSTRIA BRASILEIRA**

Classe 7  
Máquinas e utensílios para serem usados exclusivamente na agricultura e horticultura a saber: arados, abridores de sulcos, adubadeiras, ancinhos mecânicos e empilhadores combinados, arrancadores mecânicos para agricultura, batadeiras para cereais, bombas para adubar, ceifadeiras, carpidadeiras, ceifados para arroz, charruas para agricultura, cultivadores, debulhadores,

destocadores, desentregadores, esmagadores para a agricultura, escarrificadores, enchovadeiras, facas para máquinas agrícolas, ferradeiras, gadanhos, garras para arado, grades de discos ou dentes, máquinas batadeiras para agricultura, máquinas inseticidas, máquinas vaporizadoras, máquinas de mungir, máquinas niveladoras de terra, máquinas perfuradoras para a agricultura, máquinas de plantar, motocharnua, máquinas regadeiras, máquinas de roçar, de semear, para sulfatar, de torquir, de triturar, de esfalar, terra, para irrigação, para matar formigas e outros insetos, para burricular e pulverizar desinfetantes, para adubar para agitar e espalhar palha, para colher algodão, para colher cereais, máquinas amassadoras para fins agrícolas de cortar árvores, para espalhar, para capinar, máquinas combinadas para semear e cultivar, de desbanar para ensilar, máquinas e moinhos para forragens, máquinas toscadoras, ordenadores mecânicos, raladores mecânicos, rolos compressores para a agricultura, sachadeiras, semeadeiras, secadeiras, secadores de terra, tosadoras de grama, tratores agrícolas, válvulas para

Térmo n.º 662.131, de 21-9-1964  
Máquinas Agrícolas Rio Preto S.A.  
São Paulo

**MÁQUINAS AGRÍCOLAS  
RIO PRETO S/A.**

Nome Comercial

Térmo n.º 662.132, de 21-9-1964  
Organização "Lider" de Negócios Limitada  
São Paulo

**L I D E R  
INDUSTRIA  
BRASILEIRA**

Classe 50  
Impressos em geral

Térmo n.º 662.133, de 21-9-1964  
(Prorrogação)  
Metalúrgica Gazarra Ltda.  
São Paulo

**GAZARRA  
Ind. Brasileira**

Classe 11  
Para distinguir ferragens e ferramentas: Alicates, alavancas, arruelas, arrebites, argolas, aldaves, armações de metal, abridores de latas, arame, aparelhos de chá e café, assadeiras, açucareiros, aparelhos para laboratórios, arandelas, ares, aros, almofadrises amoladores, amoladores de ferramentas, alças para ancinhos, brocas, bigornas, baixelas, bandejas, bacias, mombonitres baldes, borboletas, baterias, bases de metal, brachadeiras, bules, bisagra, buchas, bainha para facas, baterias de cosinha, colheres de pedreiro, cadeados, correntes, cabides, chaves de parafusos, conexões para encanamentos, caixas de metal para portais, colunas, canos, chaves deenda, chaves inglesas, cabeções, canecas, copos, cachepots, centro de mesa, coqueteleiras, caixas para condimento de alimentos, cadeados, caldeirões, caçarolas, chaleiras, cafeteiras, conchas, coqueiros, cuscuseiros, caldes de metal, cabos, caixas de ferro, cruzetas, curvas, cantoneiras, chaveros, canivetes, chavenas, cremones, cadernos, crivos, charradores, cassineta, cabos, chaves chaves para porcas, circulares, chaves ter-

química, correntes para chaves, colchetes, chaves para porcas, distintivos, dobradiças, descanço para talheres, pratos e copos, enxadas, esferas, engates, enfeites de metal, estribos, espátulas, estojos de metal para carimbos, eixos expandidor para tubos, estruturas metálicas, escarradeiras, espremedoras, espu-madeiras, formões, foices, ferro para cortar capim, frerolhos, facas, facões fechaduras, fruteiras, funis, formas para doces, bolos, empadas e pudins, flanges, fivela, furadores, ferramentas cortantes ou perfurantes para marceneiros, fechos de metal, ferraduras, forminhas, fitas de aço, ganchos, guarnições de metal, garfos, ganchos para quadros, grampos para emendas de correias, grades para fogões e geladeiras, grelhas, galheteiros gonços, grosas, garrafas, ilhoses, joelhos, jarros, limas, lâminas licoreiros latas, luvas, linguetas, leiteiras, machadinhas, molas para portas, martelos marretas, matrizes, marmitas, maçanetas morsas, machetes, mantegueiras malhos navalhas, nipes, pcas, pás, picaretas pregos, ponteiros, parafusos, porcas, pratos, porta-gelo, poseiras, porta-pão, porta-joias, paliteiros, painéis puxadores, placas, pregadores, porta-esponjas, peneiras, pinos, plainas perfuradeiras, pires pinças, panelões, porta-copos e garrafas, passadores de roupa, presilhas, re-telos, roldanas, ralos, regadores rebites, reduções, recipientes de metal, rodízios, roscas de aço inoxidável, registros de aço inoxidável registros, serras, serrotes, sídes, saleiros, sacarrô-lhas, torquizes, trilhos tubos subulações, ampões, travadeiras telas de arame, trincos, taças, travessas, tesouras tranças, tramelas, talheres talhadeiras tampas para panelas e caldeirões, terrinas, tachos, trans de cosinha, torradeiras, urinóis, vasos, vasilhames vergas, mandril de expansão, freza de frezar, guia de freza de chavfrar ventosas, maletas, baus para sacos de viagem, para pastas, balmazes, cantos para estojos, colchetes para malas, cravos, enfeites, fecho para pastas e para malas, passadores de correias, ponteiros, prendedores de papel, suportes, torniquetes e tubos de expansão

Térmo n.º 662.134, de 21-9-1964  
Jorge de Souza  
São Paulo

**MUSI BRASIL**  
Ind. Brasileira

Classe 8

Aparelhos de rádio, aparelhos de televisão, aparelhos para recepção e reprodução de sons, discos gravados, filmes revelados, máquinas falantes

Térmo n.º 662.136, de 21-9-1964  
Eduardo Celestino Rodrigues  
São Paulo

**RIO CAPIVARI**  
Ind. Brasileira

Classe 33

Título de Estabelecimento

Térmo n.º 662.137, de 21-9-1964  
Transportadora Santo Antonio Ltda.  
São Paulo

**SANTO ANTONIO**  
Ind. Brasileira

Classe 33  
Insígnia

Térmo n.º 662.138, de 21-8-1964  
Artes Gráficas Pam Ltda.  
São Paulo

**Ind. Brasileira**

Classe 50

Impressos em geral, não incluídos em outras classes

Térmo n.º 662.139, de 21-9-1964  
Metalúrgica Ypiranga Ltda.  
São Paulo

**METALURGICA**  
**YPIRANGA LTDA**

Nome Comercial

Térmo n.º 662.140, de 21-9-1964  
Metalúrgica Ypiranga Ltda.  
São Paulo

**METALURGICA**  
**YPIRANGA**

Classe 8

Título de Estabelecimento

Térmos ns. 662.141 e 662.142, de 21-9-1964

Paulo Antonio Dias Menezes  
São Paulo

**PNEUPRAZO**  
Ind. Brasileira

Classe 21

Automóveis, caminhões, motocicletas e ônibus

Classe 39

Pneumáticos e câmaras de ar

Térmo n.º 662.143, de 21-9-1964  
Paulo Antonio Dias Menezes  
São Paulo

**PNEUPRAZO-**  
**RODANDO ...**  
**RODANDO ...**  
**SE VAI PAGANDO.**

Classes: 21, 47, 50 e 39  
Expressão de propaganda

Térmo n.º 662.144, de 21-9-1964  
Profarin — Produtos Farmacêuticos e Industriais Ltda  
São Paulo

**PROFARIN**  
Ind. Brasileira

Classe 3

Produtos farmacêuticos

Térmo n.º 662.145, de 21-9-1964  
Petroleira — Transporte e Comércio Limitada  
São Paulo

**PETROLEIRA**  
Ind. Brasileira

Classe 50

Impressos para uso em: cheques, duplicatas, envelopes, faturas, notas promissórias, papel de correspondência e recibos, impressos em cartões, placas, tabuletas e veículos, bilhetes impressos

Térmo n.º 662.146, de 21-9-1964  
Indústria e Comércio de Papéis e Papelão Perdões Ltda.  
São Paulo

**PERDÕES**  
Ind. Brasileira

Classe 38

Artigos de papel e papelão em geral

Térmo n.º 662.147, de 21-9-1964  
Fábrica Nacional de Hélices "Helimar" Limitada  
São Paulo

**HELMAR**  
Ind. Brasileira

Classe 5

Aço em bruto, aço preparado, aço doce, aço para tipos, aço fundido, aço parcialmente trabalhado, aço pálio, aço refinado, bronze em bruto ou parcialmente trabalhado, bronze de manganês, bronze em pó, bronze em barra, em fio, chumbo em bruto ou parcialmente preparado, cimento metálico, cobalto, bruto ou parcialmente trabalhado, couraças, estanho bruto ou parcialmente trabalhado, ferro em bruto, em barra, ferro manganês, ferro velho, gusa em bruto ou parcialmente trabalhado, gusa temperado, gusa malcável, lâminas de metal, lata em folha, latão em folha, latão em chapas, latão em vergalhões, ligas metálicas, limalhas, magnésio, manganês, metais não trabalhados ou parcialmente trabalhados, metais em massa, metais estampados, metais para solda, níquel, zinco

Térmo n.º 662.148, de 21-9-1964  
P. H. Kappler do Brasil Filtros Químicos Anisulares, Indústria e Comércio Limitada  
São Paulo

**P. H. KAPPLER**  
**DO BRASIL**  
Ind. Brasileira

Classe 1

Absorventes, acetona, ácidos, acetatos, agentes químicos para o tratamento e loração de fibras, tecidos, couros e celulose; água raz, álcool, albumina, anilinas, alumen, alvaide, alvejantes industriais, alumínio em pó amoníaco, anti-incrustantes, anti-oxidantes, anti-oxidantes, anti-corrosivos, anti-detonantes, azotatos, água acidulada para acumuladores, água oxigenada para fins industriais, amônia; banhos para galvanização, benzina, benzol, betumes, bicarbonatos de sódio, de potássio; cálcio, virgem, carvões, carbonatos, catalizadores, celulose, chapas fotográficas, composições extintores de incêndio, clo-ro, corrosivos, cromatos, corantes, cresotatos; descorantes, desincrustantes, dissolventes; emulsões fotográficas, enxofre, éter, esmaltes estereatos; fenol, filmes sensibilizados para fotografias, fixadores, formol, fosfatos industriais, fóforos industriais fluoretos; galvanizadores, gelatina para fotografias e pintura giz, glicerina; hidratos, hidrosulfatos; impermeabilizantes, ioduretos; lacas; massas para pintura, magnésio, mercúrio; nitratos, neutralizadores, nitrocelulose; óxidos, oxidantes, óleos para pintura; óleo de linhaça; produtos químicos para impressão, potassa industrial, papéis emulsionáveis para a fotografia, papéis de turnesol, papéis heliográficos e heliocopistas, películas sensíveis, papéis para fotografia e análises de laboratório, pigmentos, potassa, pós metálicos para a composição de tintas, preparações para fotografias, produtos para diluir tintas prosaio-to; reativos, removedores, reveladores; sabão neutro, sais, salicilatos, secantes, silicatos, soda cáustica, soluções químicas de uso industrial, solventes, sulfatos; tintas em pó, líquidas, sólidas ou pastosas para madeira, ferro, paredes, construções, decorações, couros, tecidos, fibras, celulose, barcos e veículos, talco industrial, thiner.

Térmo n.º 662.149, de 21-9-1964  
Cardarelli & Romano Ltda.  
São Paulo

**CARDARELLI-**  
**CALÇADOS**  
Ind. Brasileira

Classe 36

Calçados de todas as espécies para homens, senhoras e crianças

Térmo n.º 662.150, de 21-9-1964  
Cássio Alcântara Pereira  
São Paulo

**IMOBILIARIA**  
**SOBERANA**  
Ind. Brasileira

Classe 50

O timbre de todos os seus impressos comerciais

Térmo n.º 662.151, de 21-9-1964  
"Quimet" Indústria e Comércio Ltda.  
São Paulo

**QUIMET**  
Ind. Brasileira

Classe 1

Absorventes, acetona, ácidos, acetatos, agentes químicos para o tratamento e loração de fibras, tecidos, couros e celulose; água raz, álcool, albumina, anilinas, alumen, alvaide, alvejantes industriais, alumínio em pó amoníaco, anti-incrustantes, anti-oxidantes, anti-oxidantes, anti-corrosivos, anti-detonantes, azotatos, água acidulada para acumuladores, água oxigenada para fins industriais, amônia; banhos para galvanização, benzina, benzol, betumes, bicarbonatos de sódio, de potássio; cálcio, virgem, carvões, carbonatos, catalizadores, celulose, chapas fotográficas, composições extintores de incêndio, clo-ro, corrosivos, cromatos, corantes, cresotatos; descorantes, desincrustantes, dissolventes; emulsões fotográficas, enxofre, éter, esmaltes estereatos; fenol, filmes sensibilizados para fotografias, fixadores, formol, fosfatos industriais, fóforos industriais fluoretos; galvanizadores, gelatina para fotografias e pintura, giz, glicerina; hidratos, hidrosulfatos; impermeabilizantes, ioduretos; lacas; massas para pintura, magnésio, mercúrio; nitratos, neutralizadores, nitrocelulose; óxidos, oxidantes, óleos para pintura; óleo de linhaça; produtos químicos para impressão, potassa industrial, papéis emulsionáveis para a fotografia, papéis de turnesol, papéis heliográficos e heliocopistas, películas sensíveis, papéis para fotografia e análises de laboratório, pigmentos, potassa, pós metálicos para a composição de tintas, preparações para fotografias, produtos para diluir tintas prosaio-to; reativos, removedores, reveladores; sabão neutro, sais, salicilatos, secantes, silicatos, soda cáustica, soluções químicas de uso industrial, solventes, sulfatos; tintas em pó, líquidas, sólidas ou pastosas para madeira, ferro, paredes, construções, decorações, couros, tecidos, fibras, celulose, barcos e veículos, talco industrial, thiner.

Térmo n.º 662.152, de 21-9-1964  
"Combraz" Sociedade Agro-Tratores e Mecânica Ltda.  
São Paulo

**COMBRAZ**  
Ind. Brasileira

Classe 7

Para distinguir: As seguintes máquinas e utensílios para serem usados exclusivamente na agricultura: Máquinas

técnicas, ceifadeiras, adubadeiras, sementeiras, grades de discos ou dentes, arados, rolos compressores para esfalar terra, escarificadores, cultivadores, carpidadeiras, arrancadores de tocos, máquinas para irrigação, ancinhos e empilhadores combinados; facas para máquinas agrícolas, máquinas para matar formigas e outros insetos, enxofreadeiras, lanças chamas, máquinas para pulverizar e borrifar desinfetantes, tratores a serem usados em trabalhos de fazendas, máquinas em trabalhos de fazendas, máquinas de podar, máquinas sachadeiras, máquinas ensilhadeiras, moinhos de vento, motoarados, charruas e máquinas niveladoras, bombas de jardim, bombas para adubos, grades articuladas, grades triangulares e grades de molas para agricultura, tosadores de grama, caldeiras a vapor para fins agrícolas, vassouras mecânicas para jardins

Térmo n.º 662.153, de 21-9-1964  
Restaurante El Bodegon Ltda.  
São Paulo

**EL BODEGON**

Classe 41  
Substâncias alimentícias, preparadas ou não

Térmo n.º 662.154, de 21-9-1964  
Confecções Manon Ltda.  
São Paulo

**MANON  
Ind. Brasileira**

Classe 36  
Para distinguir: Artigos de vestuários e roupas feitas em geral: Agasalhos, aventais, alparcatas, anáguas, blusas, botas, botinas, blusas, blusas, babadouros, bonés, capacetes, cartolas, carapuças, casaco, coletes, capas, chales, sacrecois, calçados, chapéus, cintos, cintas, combinações, corpinhos, calças de senhoras e de crianças, calções, calças, camisas, camisolas, camisetas, cuecas, ceroulas, colarinhos, cueiros, saias, casacos, chinelos, dominós, echarpes, fantasias, fardas para militares, colegiais, fraldas, galochas, gravatas, gorros, jogos de lingerie, jaquetas, laçuetas, maiôs, mantas, mandrião, mantilhas, paluvas, ligas, lenços, mantôs, meias, letós, palas, penhoar, pullover, pelerinas, peugas, pouches, polainas, pijamas, punhos, perneiras, quimonos, regalos, robe de chambre, roupão, sobretudos, suspensórios, saídas de banho, sandálias, sueteres, shorts, sungas, tolas, ou alack, tuler, toucas, turbantes, ternos, uniformes e vestidos

Térmos ns. 662.155, 662.156 e 662.162, de 21-9-1964  
Humaitá Mecânica Industrial Ltda.  
São Paulo

**HUMAITA  
Ind. Brasileira**

Classe 7  
Para distinguir: As seguintes máquinas e utensílios para serem usados exclusivamente na agricultura: Máquinas batadeiras, ceifadeiras, adubadeiras, sementeiras, grades de discos ou dentes, arados, rolos compressores para esfalar terra, escarificadores, cultivadores, carpidadeiras, arrancadores de tocos, máquinas para irrigação, ancinhos e empilhadores combinados; facas para máquinas agrícolas, máquinas para matar formigas e outros insetos, enxofreadeiras, lan-

ças chamas, máquinas para pulverizar e borrifar desinfetantes, tratores a serem usadas em trabalhos de fazendas, máquinas de podar, máquinas sachadeiras, máquinas ensilhadeiras, moinhos de vento, motoarados, charruas e máquinas niveladoras, bombas de jardim, bombas para adubos, grades articuladas, grades triangulares e grades de molas para agricultura, tosadores de grama, caldeiras a vapor para fins agrícolas, vassouras mecânicas para jardins

**Classe 21**

Para distinguir: Veículos e suas partes integrantes: Automóveis e autocaminhões, amortecedores, alavancas de câmbio, breques, braços para veículos, caminhonetes, ambulâncias, caminhões, carros-tratores, carros-berços, carros-tanques, carros-irrigadores, carroceiras, chassis, chapas circulares para veículos, cubos de veículos, corrediços de veículos, direção, desligadeiras, eixos, engates para carros, eixos de direção, freios frontais para veículos, molas, manivelas, ônibus, para-choques, paralamas, para-brisas, pedais, pantôes, ráios para veículos, reboques, radiadores para veículos, rodas para veículos, tirantes para veículos, varetas de controle do afogador e acelerador, troleibus, varões de carros, carretas

**Classe 11**

Para distinguir: Alicates, alavancas, arruelas, arrebites, argolas, aldravas, arame, aparelhos de chá e café, armações de metal, abridores de latas, deiras, açucareiros, aparelhos para lavatórios, arandelas, restas, aros, almofarizes, amoladores de ferramentas, alças para malas, ancinhos, brocas, bigornas, baixelas, bandejas, balmazes, bacias, bombonieres, baldes, borboletas, baús para sacos de viagem, baterias, bases de metal, braçadeiras, borbulhadores, bules, bisagra, buchas, bainhas para facas, baterias de cosinha, colheres de pedreiro, cadeados, correntes, cabides, chaves de parafusos, conexões para encanamentos, caixas de metal para portões, colunas, canos, chaves de fenda, chaves inglesas, cabeçotes, canecas, copos, cachepots, centro de mesa, coqueteleiras, caixas para condimento de alimentos, conchas, caldeirões, caçarolas, chaleiras, cafeteiras, coadores, cuscuzeiros, cabides de metal, cabos, caixas de ferro, cruzetas, curvas, cantoneiras, cravos, colchetes para malas, cantos para estojos, chaveiros, canivetes, chavenas, cremoens, cadinhos, crivos, chanfradores, assinetes, cabos, chaves, correntes para chaves, colchetes, cantos para pastas, chaves para porcas, circulares, chaves torquemétricas, distintivos, dobradiças, descanso par talheres, pratos e copos, desviador de água para chuzetros, esferas, engates, enfeites de metal, estribos, espátulas, estojos de metal para carimbos, eixos, expandidor para tubos, estruturas metálicas, escarradeiras, espumadeiras, espremedores, formões, foices, ferro para cortar capim, ferrolhos, facas, facões, fechaduras, fruteiras, funis, formas para doces, bolos, empadas e pudins, flanges, fivelas, furadores, fogões, fogareiros, fechos para pastas e para malas, ferramentas crtantes e perfurantes para marceneiros, fechos de metal, ferraduras, frezas de chanfrar, forminhas, fitas de aço, fios de arame, ganchos, guarnições de metal, garfos, ganchos para quadros, grampos para emendas de correias, grades para fogões e geladeiras, grelhas, galheteiros, gonzos, grossas, gula para freza de chanfrar, garrafas, ilhozes, joelhos, jarros, lanternas a carburato, limas, lâminas, licoreiros, latas, luvas, linguetas, leiteiras, machadilhas, molas, maletas, molas para portas, martelos, marretas, martrizes, marmitas, maçanetas, morse, ma-

chote, mantigueiras, malhos, mandril de expansão, navalhas, niples, pias, picaretas, pregos, picões, ponteiros, ponteiros, rendedores de papel, passadores de correias, arafusos, porcas, ratos, porta-gelos, porta-pão, porta-joias, porta-esponjas, porta-copos e garrafas, paliteiros, panelas, puxadores, placas, puxadores, enleiras, inos, lãinas, criadeiras, perfuratrizes, pires, pinças, panelões, passadores de roupas, presilhas, rastelos, rodanas, ralos, regadores, registros, rebites, reduções, recipientes de metal, rodizios, roscas, registros, serras, serrotes, sífoes, saltiros, ascariolhas, suportes, torquezas, trilhos, travadeiras, telas de arame, torneiras, tubos, tubulações, trincos, taças, travessa, tesouras, trancas, tramelas, talheres, tubos de extensão, torniquetes, talhadeiras, tampas para panelas e caldeirões, tampões, terrinas, tampões para água e gasolina com ou sem chave, tachos, trens de cozinha, torradeiras, orinóis, vasos, vasilhames, vermas, ventosas

Térmo n.º 662.157, de 21-9-1964  
Comércio e Representações Quati Ltda.  
São Paulo

**QUATI  
Ind. Brasileira**

Classe 50  
Impressos

Térmo n.º 662.158, de 21-9-1964  
Indústria e Comércio de Refrigeração "Piveme" Ltda.  
São Paulo

**PIVEME  
Ind. Brasileira**

Classe 8  
Aparelhos de refrigeração, aparelhos de ar refrigerado e seorveteiros

Térmo n.º 662.159, de 21-9-1964  
Cerâmica Gyotoku Ltda.  
São Paulo

**GYOTOKU  
Ind. Brasileira**

Classe 15  
Para distinguir: artefatos de porcelana, barro e terra cota, louças, vidrarias para uso caseiro, adornos, fins artísticos e instalações sanitárias: Artefatos de cerâmica para uso caseiro, adornos e fins artísticos: Alguidares, almofarizes, anheiros, copos, caldeirões, cântaros, casadeiras, bombonieres, bules, barris, badinhos, cofres cubas, compoteiros, descansas-talheres, escarradeiras, filtros, formas, graus, globos, jarras licoreiros, lavatórios mantigueiras, moringas, nicho, pires, pratos, pires, pratos para ornaadeiras, serviços para frios, chá e jantar, travessas, talhas, tijelas, vasos, vasos sanitários e xícaras

Térmo n.º 662.160, de 21-9-1964  
Panificadora Angá Ltda.  
São Paulo

**ANGA  
Ind. Brasileira**

Classe 41  
Pão

Térmo n.º 662.161, de 21-9-1964  
Confecções Laporta Ltda.  
São Paulo

**LAPORTA  
Ind. Brasileira**

Classe 36  
Para distinguir: Artigos de vestuários e roupas feitas em geral: Agasalhos, aventais, alparcatas, anáguas, blusas, botas, botinas, blusas, blusas, babadouros, bonés, capacetes, cartolas, carapuças, casaco, coletes, capas, chales,

cachecóis, calçados, chapéus, cintos, combinações, corpinhos, calças de senhoras e de crianças, calções, calças, camisas, camisolas, camisetas, cuecas, ceroulas, colarinhos, cueiros, saias, casacos, chinelos, dominós, echarpes, fantasias, fardas para militares, colegiais, fraldas, galochas, gravatas, gorros, jogos de lingerie, jaquetas, laçuetas, luvas, ligas, lenços, mantôs, meias, maiôs, mantas, mandrião, mantilhas, panelões, palas, penhoar, pullover, pelerinas, peugas, pouches, polainas, pijamas, punhos, perneiras, quimonos, regalos, robe de chambre, roupão, sobretudos, suspensórios, saídas de banho, sandálias, sueteres, shorts, sungas, tolas ou alack, tuler, toucas, turbantes, ternos, uniformes e vestidos

Térmo n.º 662.163, de 21-9-1964  
Incomil S.A. Indústria e Comércio de Milho de Milho  
São Paulo

**INCOMIL  
Ind. Brasileira**

Classe 41  
Farinha de milho, fubá, milho e grãos de milho

Térmo n.º 662.164, de 21-9-1964  
Oficina Mecânica Ovarense Ltda.  
Guanabara

**Ovareense**

Classe 50  
Artigos não incluídos em outras classes, a saber: etiquetas, envelopes, rótulos, faturas, notas e impressos comerciais em geral, usados na atividade da requisição, que tem o ramo de prestação de serviços profissionais de engenharia, compreendendo projetos, administração e fiscalização de construções em geral, especialmente industriais e trabalhos correlatos

Térmo n.º 662.165, de 21-9-1964  
Braspar — Importação e Comércio Limitada  
Pará

**BRASPAR**

Classe 11  
Ferragens em geral

Térmo n.º 662.166, de 21-9-1964  
Braspar — Importação e Comércio Limitada  
Pará

**Braspar Importação e Comércio Ltda.**

Nome Comercial